

AE | Administrador Escolar

Instruções



Confira o número que você obteve no ato da inscrição com o que está indicado no cartão-resposta.

* A duração da prova inclui o tempo para o preenchimento do cartão-resposta.

Para fazer a prova você usará:

- este **caderno de prova**.
- um **cartão-resposta** que contém o seu nome, número de inscrição e espaço para assinatura.

Verifique, no caderno de prova, se:

- faltam folhas e a sequência de questões está correta.
- há imperfeições gráficas que possam causar dúvidas.

Comunique imediatamente ao fiscal qualquer irregularidade!

Atenção!

- Não é permitido qualquer tipo de consulta durante a realização da prova.
- Para cada questão são apresentadas 5 alternativas diferentes de respostas (a, b, c, d, e). Apenas uma delas constitui a resposta correta em relação ao enunciado da questão.
- A interpretação das questões é parte integrante da prova, não sendo permitidas perguntas aos fiscais.
- Não destaque folhas da prova.

Após terminar a prova, entregue ao fiscal o caderno de prova completo e o cartão-resposta devidamente preenchido e assinado.



17 de novembro



40 questões



14h30 às 18h30



4h de duração*



PREFEITURA DE
FLORIANÓPOLIS
ADMINISTRAÇÃO

CONCURSO
PÚBLICO

Magistério



FEPESSE

FUNDAÇÃO DE ESTUDOS E PESQUISAS SOCIOECONÔMICOS

Língua Portuguesa

10 questões

1. Leia a tirinha.



<https://www.google.com>

Analise as afirmativas abaixo em relação à tirinha.

1. O humor da tirinha reside no fato de a namorada perceber, na fala do namorado, os problemas gramaticais e não gostar deles.
2. Em sua fala, a namorada faz referência à colocação pronominal.
3. O namorado faz a colocação pronominal errada em todas as falas.
4. Para corrigir suas falas, o namorado deveria usar a ênclise em todas as falas.
5. Para corrigir a frase: "Nunca deixe-me!" será necessário usar a próclise, assim: "Nunca me deixe".

Assinale a alternativa que indica todas as afirmativas **corretas**.

- a. São corretas apenas as afirmativas 3 e 4.
- b. São corretas apenas as afirmativas 4 e 5.
- c. São corretas apenas as afirmativas 1, 2 e 3.
- d. São corretas apenas as afirmativas 1, 2 e 5.
- e. São corretas apenas as afirmativas 2, 4 e 5.

2. Leia o texto.

[...] a fisionomia de José Maria estava tão transtornada que o padre, também de pé, começou a recuar, trêmulo e pálido. "Não, miserável! não! tu não me fugirás!" bradava José Maria, investindo para ele. Tinha os olhos esbugalhados, as têmporas latejantes; o padre ia recuando... recuando...

Machado de Assis

Identifique abaixo as afirmativas verdadeiras (V) e as falsas (F).

- () As aspas foram usadas para indicar a fala de um personagem.
- () José Maria era o nome do padre que estava trêmulo e pálido.
- () Na frase: "Não, miserável!", a vírgula foi usada para separar um vocativo.
- () A vírgula antes de "investindo" é optativa.
- () José Maria estava de pé.
- () Em "tu não me fugirás", o emprego do tempo verbal indica uma ação certa a acontecer; é, pois, o futuro do presente do indicativo.

Assinale a alternativa que indica a sequência **correta**, de cima para baixo.

- a. V • V • F • F • V • V
- b. V • F • V • F • V • V
- c. F • V • F • V • F • F
- d. F • F • V • V • V • V
- e. F • F • V • F • F • F

3. Apenas uma alternativa apresenta-se com acentuação e ortografia **corretas**. Assinale-a.

- a. Houve concenso naquela sessão plenaria.
- b. Sempre quiz fazer parte da exceção à regra.
- c. A aterrissagem foi tranquila, tanto quanto o voo.
- d. Que eles viajem bem e que vejam a jibóia tão famosa.
- e. Esses frascos contém substância tóxica, esplendidamente acomodada.

4. Leia o texto.

Ontem levava a domicílio uma encomenda solicitada. Estava a dirigir pela estrada quando, a um metro de minha vista, observei a sinaleira que estava intermitente. Falei a pessoa que estava comigo no carro: “se não estou atenta a sinalização, com certeza, teria problemas”.

Analisar as afirmativas abaixo em relação ao texto.

1. No texto há a necessidade de duas crases.
2. O texto está corretamente redigido.
3. O texto dá exemplo de que a crase ocorre quando há a junção do artigo “a” e a preposição “a”.
4. Diante de palavra feminina sempre ocorre crase.
5. A pontuação do texto está correta.

Assinale a alternativa que indica todas as afirmativas **corretas**.

- a. São corretas apenas as afirmativas 2 e 4.
- b. São corretas apenas as afirmativas 3 e 4.
- c. São corretas apenas as afirmativas 4 e 5.
- d. São corretas apenas as afirmativas 1, 2 e 3.
- e. São corretas apenas as afirmativas 1, 3 e 5.

5. Escolha a forma verbal (entre parenteses) correta.

- Se eu (depuser/depór), serás condenado!
- (Acodimos/Acudimos) o aluno que se machucou.
- Quando eu (vir/ver) o diretor, falarei com ele.
- Quando olhei para trás, a água (invadira/invadiu) as lojas.
- Eu (reavi/reouve) meus pertences.

Assinale a alternativa que indica **corretamente** as formas verbais.

- a. depuser • acudimos • vir • invadira • reouve
- b. depuser • acodimos • vir • invadira • reouve
- c. depór • acudimos • ver • invadiu • reouve
- d. depór • acudimos • ver • invadira • reavi
- e. depór • acodimos • ver • invadiu • reavi

6. Leia o texto.

Em uma delegacia...

— Quero comunicar o desaparecimento de um polvo...

— A polícia só se mobiliza após 24h!

— Foi ontem ...

— Alguma briga em casa? Ele já sumiu antes? Apresentava olhos vermelhos, comportamento arredio, notas baixas na escola...?

— Por que tanta pergunta?

— Sabe quantos casos de polvos desaparecidos temos aqui por dia, meu amigo?

Laerte Laerte

Analisar as afirmativas abaixo em relação ao texto.

1. O diálogo pode ser considerado irreal considerando uma das falas do delegado.
2. Temos, no texto, nas palavras sublinhadas, exemplo da regra geral de concordância nominal.
3. Se na porta da delegacia, o senhor encontrasse uma placa com os seguintes dizeres: “Hoje, entrada é proibida!”, veria uma placa corretamente escrita e não entraria.
4. A crase é obrigatória em indicativo de horas, como em: Começa a sessão às 24h. Igual uso obrigatório tem-se em: “O depoimento está marcado para às 24h”.
5. Na frase: “Alguma briga em casa?”, a palavra sublinhada não é o verbo “brigar”.

Assinale a alternativa que indica todas as afirmativas **corretas**.

- a. São corretas apenas as afirmativas 1 e 4.
- b. São corretas apenas as afirmativas 2 e 3.
- c. São corretas apenas as afirmativas 1, 2 e 5.
- d. São corretas apenas as afirmativas 2, 3 e 4.
- e. São corretas apenas as afirmativas 3, 4 e 5.

7. Avalie as frases quanto à regência verbal, e coloque (C) para correta, e (E) para errada.

- () Custo a crer que não virás ao meu aniversário.
- () Precisei bem o problema e será dada a solução.
- () Pago a dívida para o devedor.
- () A rua que minha amiga mora é um verdadeiro jardim.
- () A aluna cuja atitude louvável me referi, compareceu hoje.
- () Aviso a quem interessar possa que o pagamento sairá hoje.

Assinale a alternativa que indica todas as afirmativas **corretas**.

- a. C • C • E • E • E • C
- b. C • E • C • E • C • E
- c. E • C • C • C • E • E
- d. E • C • C • E • E • C
- e. E • E • C • C • C • E

8. Sobre o uso dos pronomes, assinale a alternativa **correta**.

- a. Esta sua blusa lhe caiu bem.
- b. Todo o aluno merece atenção.
- c. Quero falar consigo agora, João!
- d. Entre eu e você, não haverá discórdias.
- e. Gosto de chocolate quente e sorvete; este no verão, aquele no inverno pois aquece até a alma.

9. Assinale a alternativa que está em conformidade com a norma culta.

- a. Vim à festa mas não lhe vi.
- b. Houve muitos problemas naquela reunião.
- c. O almoço beneficente foi servido às 12hs em ponto.
- d. Colocaram um impecilho para mim usar a sala de reuniões.
- e. Segue anexo a esta carta todas as fotografias solicitadas.

10. Leia o hipotético documento padrão ofício, endereçado ao Presidente da Assembleia Legislativa; nele há lacunas que precisam ser preenchidas.

..... /

Apresentamos a o projeto para a ampliação de vagas nesta instituição para ser discutido na próxima reunião ordinária dessa Casa, conforme sua solicitação. Esperamos que, depois de uma crítica discussão, haja a aprovação do que foi proposto.

..... /

Zeferino da Silva
Coordenador de Planejamento Institucional

Assinale a alternativa que apresenta **correto** preenchimento das lacunas.

- a. Senhor • Vossa Senhoria • Cordialmente
- b. Presidente • Vossa Excelência • Cordialmente
- c. Senhor Presidente • Vossa Excelência • Respeitosamente
- d. Senhor Presidente • Vossa Senhoria • Atenciosamente
- e. Caro Senhor • Vossa Excelência • Respeitosamente

Temas de Educação

10 questões

11. Analise o texto abaixo:

A avaliação apresenta dois objetivos básicos: iluminar o caminho da transformação e permitir que o sujeito, por meio da consciência crítica, imprima uma direção às suas ações nos contextos em que se situa de acordo com valores que elege e com os quais se compromete no decurso de sua historicidade.

Assinale a alternativa que completa **corretamente** a lacuna do texto.

- a. somatória
- b. meritocrática
- c. emancipatória
- d. classificatória
- e. segregadora

12. Consta no artigo 3º da Lei de Diretrizes e Bases da Educação Nacional (1996) que o ensino será ministrado com base nos seguintes princípios:

1. Igualdade de condições para o acesso e permanência na escola.
2. Existência exclusiva de instituições públicas de ensino.
3. Gratuidade parcial do ensino público em estabelecimentos oficiais.
4. Valorização do profissional da educação escolar com premiação para os que se destacam.
5. Garantia do direito à educação e à aprendizagem ao longo da vida. (Incluído pela Lei nº 13.632, de 2018)

Assinale a alternativa que indica todas as afirmativas **corretas**.

- a. São corretas apenas as afirmativas 1 e 5.
- b. São corretas apenas as afirmativas 1, 2 e 3.
- c. São corretas apenas as afirmativas 1, 3 e 5.
- d. São corretas apenas as afirmativas 2, 3, 4 e 5.
- e. São corretas as afirmativas 1, 2, 3, 4 e 5.

13. Analise o texto abaixo:

Consta no artigo 7º da Lei de Diretrizes e Bases da Educação Nacional (1996) que ao aluno regularmente matriculado em instituição de ensino pública ou privada, , é assegurado, no exercício da liberdade de consciência e de crença, o direito de, mediante prévio e motivado requerimento, ausentar-se de prova ou de aula marcada para dia em que, segundo os preceitos de sua religião, seja vedado o exercício de tais atividades. (Incluído pela Lei nº 13.796, de 2019)

Assinale a alternativa que completa **corretamente** a lacuna do texto.

- a. da educação infantil
- b. do ensino fundamental
- c. do ensino médio
- d. da educação superior
- e. de qualquer nível

14. A Lei de Diretrizes e Bases da Educação Nacional (1996), em seu artigo 59 expressa que os sistemas de ensino assegurarão aos educandos com deficiência, transtornos globais do desenvolvimento e altas habilidades ou superdotação: (Redação dada pela Lei nº 12.796, de 2013).

1. Currículos, métodos, técnicas, recursos educativos e organização específicos, para atender às suas necessidades.
2. Terminalidade específica para aqueles que não puderem atingir o nível exigido para a conclusão do ensino fundamental, em virtude de suas deficiências, e aceleração para concluir em menor tempo o programa escolar para os superdotados.
3. Professores com especialização adequada em nível superior, para atendimento especializado, bem como professores do ensino regular capacitados para realizar o atendimento domiciliar.
4. Educação especial para o trabalho, visando a sua efetiva integração na vida em sociedade, inclusive condições adequadas para os que não revelarem capacidade de inserção no trabalho competitivo, mediante articulação com os órgãos oficiais afins, bem como para aqueles que apresentam uma habilidade superior nas áreas artística, intelectual ou psicomotora.
5. Acesso igualitário aos benefícios dos programas sociais suplementares disponíveis para o respectivo nível do ensino regular.

Assinale a alternativa que indica todas as afirmativas **corretas**.

- a. São corretas apenas as afirmativas 1, 4 e 5.
- b. São corretas apenas as afirmativas 2, 3, e 4.
- c. São corretas apenas as afirmativas 3, 4 e 5.
- d. São corretas apenas as afirmativas 1, 2, 3 e 5.
- e. São corretas apenas as afirmativas 1, 2, 4 e 5.

15. De acordo com o artigo 12 da Lei de Diretrizes e Bases da Educação Nacional (1996), os estabelecimentos de ensino, respeitadas as normas comuns e as do seu sistema de ensino, terão a incumbência de:

1. Administrar seu pessoal e seus recursos materiais e financeiros.
2. Velar pelo cumprimento do plano de trabalho de cada docente.
3. Notificar ao Conselho Tutelar do Município a relação dos alunos que apresentem quantidade de faltas acima de 40% do percentual permitido em lei. (Redação dada pela Lei nº 13.803, de 2019).
4. Promover medidas de conscientização, de prevenção e de combate a todos os tipos de violência, especialmente a intimidação sistemática (bullying), no âmbito das escolas. (Incluído pela Lei nº 13.663, de 2018).
5. Estabelecer ações destinadas a promover a cultura de paz nas escolas. (Incluído pela Lei nº 13.663, de 2018).
6. Promover ambiente escolar seguro, adotando estratégias de prevenção e enfrentamento ao uso ou dependência de drogas. (Incluído pela Lei nº 13.840, de 2019).

Assinale a alternativa que indica todas as afirmativas corretas.

- a. São corretas apenas as afirmativas 1, 3 e 5.
- b. São corretas apenas as afirmativas 2, 4 e 6.
- c. São corretas apenas as afirmativas 1, 3, 5 e 6.
- d. São corretas apenas as afirmativas 1, 2, 4, 5 e 6.
- e. São corretas as afirmativas 1, 2, 3, 4, 5 e 6.

16. Para a Teoria Histórico-Cultural, para entender o processo de desenvolvimento humano, é preciso compreender como ocorrem as novas formações psíquicas.

De acordo com a referida teoria, a constituição de uma nova formação é determinada pelo(a):

- a. pensamento cartesiano.
- b. situação social de desenvolvimento.
- c. capacidade de abstrair as informações.
- d. capacidade de classificar as informações obtidas.
- e. processo de apropriação linear do conhecimento.

17. Os estudos da Teoria Histórico-Cultural apontam que cada momento do desenvolvimento do psiquismo humano é caracterizado por uma relação explícita entre a criança e a realidade principal naquele momento e por um tipo preciso e dominante de atividade. De acordo com esse pressuposto, a passagem de um momento ao outro incide sobre a mudança do tipo principal de atividade na relação dominante da criança com a realidade.

Deste modo, pode-se dizer que a atividade principal da criança é caracterizada pelas seguintes particularidades:

1. Ela é a atividade em cuja forma surgem outros tipos de atividade e dentro da qual eles são diferenciados. Por exemplo, a instrução, no sentido mais estreito do termo, que se desenvolve em primeiro lugar já na infância pré-escolar, surge inicialmente no brincar, isto é, precisamente na atividade principal desse estágio do desenvolvimento. A criança começa a aprender de brincadeira.
2. A atividade principal é aquela na qual processos psíquicos particulares tomam forma ou são reorganizados. Os processos infantis da imaginação ativa, por exemplo, são inicialmente moldados no brincar e os processos de pensamento abstrato, nos estudos.
3. A atividade principal é a atividade da qual dependem, de forma íntima, as principais mudanças psicológicas na personalidade infantil, observadas em certo período de desenvolvimento.
4. A mudança da atividade principal ocorre somente nas crianças pequenas.

Assinale a alternativa que indica todas as afirmativas corretas.

- a. São corretas apenas as afirmativas 1 e 4.
- b. São corretas apenas as afirmativas 2 e 3.
- c. São corretas apenas as afirmativas 1, 2 e 3.
- d. São corretas apenas as afirmativas 1, 2 e 4.
- e. São corretas apenas as afirmativas 2, 3 e 4.

18. Identifique abaixo as afirmativas verdadeiras (V) e as falsas (F) a respeito das tendências e concepções pedagógicas da educação brasileira.

- () A Tendência Liberal está respaldada nos preceitos democráticos. Prepara o aluno para o mundo adulto, com participação organizada e ativa na democratização da sociedade; por meio da aquisição de conteúdos e da socialização voltada à transformação social.
- () A Tendência Renovadora Progressiva caracteriza-se por se centralizar no aluno, considerado como ser ativo e curioso. Dispõe da ideia de que ele só irá aprender fazendo. Valorizam-se as tentativas experimentais, a pesquisa, a descoberta, o estudo do meio natural e social.
- () A Tendência Renovadora não diretiva é um método centrado no aluno. A escola tem o papel de formadora de atitudes.
- () A Tendência Libertária procura a transformação da personalidade num sentido libertário e autogestionário. Parte do pressuposto de que somente o vivido pelo educando é incorporado e utilizado em situações novas, por isso o saber sistematizado só terá relevância se for possível seu uso prático. Enfoca a livre expressão, o contexto cultural, a educação estética.
- () A Tendência Crítico-social dos conteúdos ou Histórico-Crítica acentua a prioridade de focar os conteúdos no seu confronto com as realidades sociais, sendo necessário enfatizar o conhecimento histórico. O ensino/aprendizagem tem como centro o aluno. Os conhecimentos são construídos pela experiência pessoal e subjetiva.

Assinale a alternativa que indica a sequência **correta**, de cima para baixo.

- a. V • V • V • V • V
- b. V • V • F • V • F
- c. V • F • V • F • V
- d. F • V • V • V • V
- e. F • V • F • F • F

19. Ao estudar a formação conceitual, Vigotski (2001) chegou à conclusão de que o processo de desenvolvimento do pensamento envolve vários momentos, aos quais ele chamou de periodização do desenvolvimento do pensamento.

Tais momentos abarcam o pensamento:

1. Sincrético.
2. Segmentado.
3. Cartesiano.
4. Por complexos.

Assinale a alternativa que indica todas as afirmativas **corretas**.

- a. São corretas apenas as afirmativas 1 e 4.
- b. São corretas apenas as afirmativas 2 e 3.
- c. São corretas apenas as afirmativas 3 e 4.
- d. São corretas apenas as afirmativas 1, 2 e 3.
- e. São corretas as afirmativas 1, 2, 3 e 4.

20. De acordo com a Teoria Histórico-Cultural, o primeiro aspecto que necessita ser observado quando se tem por objetivo obter uma resposta para o problema das forças motrizes que conduzem o desenvolvimento do psiquismo da criança é:

- a. A forma como ela memoriza os conteúdos escolares.
- b. A mudança de lugar que ela ocupa no sistema das relações sociais.
- c. O processo de assimilação e acomodação das novas aprendizagens.
- d. Como a criança reproduz linearmente os padrões de condutas dos adultos.
- e. De que maneira a criança elabora espontaneamente os assuntos ensinados.

Conhecimentos Específicos

20 questões

21. A ampliação do repertório de vivências interculturais entre os diversos grupos étnicos, objetivo tão divulgado (em teoria) nos espaços escolares, implica, no mínimo, o reconhecimento, o respeito, a inclusão e o diálogo entre as diferenças.

Identifique abaixo as afirmativas verdadeiras (V) e as falsas (F) com base nesse pressuposto da Proposta Curricular de Florianópolis 2016.

- () A Educação Escolar Quilombola está fundamentada em categorias como oralidade, ancestralidade, memória, coletividade, trabalho, corporeidade que exigem, de um lado, o diálogo com as múltiplas experiências locais, evidenciando a polissemia de seus significados, e de outro, um olhar despido das convicções e modelos construídos a partir de um conjunto de representações estereotipada.
- () Em Santa Catarina existem 3 povos indígenas, são os Xokleng, os Kaingang e os Guarani.
- () Está nos pressupostos das Políticas de Educação Escolar Indígena o fortalecimento das práticas socioculturais e da língua materna de cada comunidade indígena; o desenvolvimento de currículos e programas específicos; e a elaboração e publicação sistemática de material didático específico e diferenciado.
- () Em Florianópolis existe O Quilombo Vidal Martins que é composto por 26 famílias e tem seu território original onde hoje está situado o Parque Florestal do Rio Vermelho, no Norte da Ilha.

Assinale a alternativa que indica a sequência **correta**, de cima para baixo.

- a. V•V•V•V
- b. V•V•V•F
- c. V•F•V•V
- d. F•V•V•F
- e. F•F•V•V

22. O artigo 4º do Estatuto do Magistério da Prefeitura Municipal de Florianópolis (Lei nº 2517/86) preconiza que o exercício do Magistério:

- a. deve estar inspirado nos princípios de probidades e nos ideais de solidariedade humana e tem por finalidade o pleno desenvolvimento do educando, seu preparo para o exercício da cidadania e sua qualificação para o trabalho.
- b. exige não só conhecimentos profundos e competência especial, adquiridos e mantidos através de estudos contínuos, mas também responsabilidades pessoais e coletivas para com a educação e o bem-estar dos alunos e da comunidade.
- c. pressupõe entender que a educação abrange os processos formativos que se desenvolvem na vida familiar, na convivência humana, no trabalho, nas instituições de assistência, nos movimentos sociais e organizações da sociedade civil e nas manifestações culturais.
- d. está inspirado na melhoria da qualidade de vida e no desenvolvimento social do cidadão, na competência, na impessoalidade, na eficiência e no bem-estar dos alunos e da comunidade.
- e. exige competência para trabalhar com crianças, adolescentes e adultos em situação de rua. Exige, ainda, responsabilidades pessoais e coletivas para com a comunidade.

23. O artigo 7º do Estatuto do Magistério da Prefeitura Municipal de Florianópolis (Lei nº 2517/86) diz que “As Categorias Funcionais que compõem os Grupos Docente e Especialistas em Assuntos Educacionais são divididas em classes e estas em cargos”, conceituando-os em seu parágrafo único:

1. CARGO a soma geral de atribuições a serem exercidas por um funcionário.
2. CLASSE o conjunto de cargos da mesma natureza funcional e do mesmo grau de responsabilidade.
3. CATEGORIA FUNCIONAL o conjunto de atividades desdobráveis em classes e identificadas pela natureza e pelo grau de conhecimento exigível para o seu desempenho, acrescidas de Função Gratificada.
4. GRUPO o conjunto de Categorias Funcionais segundo a correlação e mediante afinidade entre as atividades de cada uma, a natureza do trabalho ou o grau de conhecimento necessário ao exercício das respectivas atribuições.

Assinale a alternativa que indica todas as afirmativas **corretas**.

- a. São corretas apenas as afirmativas 1 e 2.
- b. São corretas apenas as afirmativas 1 e 3.
- c. São corretas apenas as afirmativas 2 e 3.
- d. São corretas apenas as afirmativas 1, 2 e 4.
- e. São corretas apenas as afirmativas 2, 3 e 4.

24. De acordo com o Estatuto do Magistério da Prefeitura Municipal de Florianópolis (Lei nº 2517/86), em seu artigo 20, a partir do ingresso, é necessário o transcurso de, pelo menos, um ano para que o ocupante de cargo integrante do Magistério possa postular remoção ou qualquer ato que o coloque em exercício em outro estabelecimento de ensino, ou repartição, **exceto**:

- a. quando for exercer cargo de Chefia na Secretaria da Educação.
- b. se for convidado a trabalhar na câmara de vereadores do município de Florianópolis.
- c. se for convocado pelo Ministério da Educação para prestar consultoria em Brasília.
- d. quando for exercer cargo comissionado na Assembleia Legislativa de Santa Catarina.
- e. quando situação familiar de doença a qual é o responsável legal assim o exigir.

25. Considerando o artigo 24 do Estatuto do Magistério da Prefeitura Municipal de Florianópolis (Lei nº 2517/86), são competentes para dar posse, segundo o grau de subordinação:

1. Prefeito Municipal
2. Secretário da Educação
3. Secretário de Administração
4. Diretor do Departamento de Educação
5. Diretor de Pessoal da Secretaria de Administração
6. Diretor de Escola
7. Administrador Educacional

Assinale a alternativa que indica todas as afirmativas **corretas**.

- a. São corretas apenas as afirmativas 3, 4 e 5.
- b. São corretas apenas as afirmativas 1, 2, 3 e 6.
- c. São corretas apenas as afirmativas 1, 2, 3, 4 e 5.
- d. São corretas apenas as afirmativas 2, 3, 4, 5 e 7.
- e. São corretas as afirmativas 1, 2, 3, 4, 5, 6 e 7.

26. Assinale a alternativa **correta** sobre a licença para tratamento de saúde prevista no Estatuto do Magistério da Prefeitura Municipal de Florianópolis (Lei nº 2517/86).

- a. No caso de licença para tratamento de saúde, o membro do Magistério pode exercer atividades remuneradas que sejam compatíveis com sua patologia expressa em laudo médico.
- b. O membro do Magistério não pode permanecer em licença para tratamento de saúde por prazo superior a 24 meses, exceto em casos considerados recuperáveis em que, a critério da Junta Médica Oficial, esse prazo pode ser prorrogado.
- c. A inspeção médica pode ser recusada, sem suspensão de pagamento do vencimento ou remuneração.
- d. É parcial o vencimento ou remuneração do membro do Magistério licenciado para tratamento de saúde.
- e. É vedada a aposentadoria mesmo em caso de doença grave, contagiosa ou não, considerando irreversível o doente e que imponha cuidados permanentes.

27. Participar e contribuir na construção coletiva do projeto político pedagógico da escola em que trabalha de maneira a fazer avançar a gestão democrática exige:

1. um relacionamento ético com todos os segmentos da comunidade escolar.
2. frente aos impasses com profissionais e famílias se orientar pelo direito de aprender dos estudantes.
3. ter diante da informação abundante, atitude de reflexão, de comparação com outras bases para validação, de modo que se transforme em conhecimento empírico.
4. valorização das diferenças e o zelo para que os estudantes, acolhidos em sua historicidade individual e de seu grupo cultural, tenham asseguradas condições de acesso ao conhecimento científico, filosófico e artístico.

Assinale a alternativa que indica todas as afirmativas corretas.

- a. São corretas apenas as afirmativas 1 e 3.
- b. São corretas apenas as afirmativas 2 e 4.
- c. São corretas apenas as afirmativas 1, 2 e 4.
- d. São corretas apenas as afirmativas 1, 3 e 4.
- e. São corretas as afirmativas 1, 2, 3 e 4.

28. Redigir projetos, relatórios e outros documentos pertinentes à vida escolar, inclusive em formatos legais para as diversas funções de apoio pedagógico e administrativo:

1. empodera o administrador que pode fazer valer seus conhecimentos em detrimento dos acordos coletivos.
2. protege a escola pelo registro das ações desenvolvidas em caso de judicialização.
3. permite transparência nas ações realizadas, que podem ser consultadas a qualquer tempo.
4. produz a memória da Unidade Escolar.

Assinale a alternativa que indica todas as afirmativas corretas.

- a. São corretas apenas as afirmativas 3 e 4.
- b. São corretas apenas as afirmativas 1, 2 e 3.
- c. São corretas apenas as afirmativas 1, 3 e 4.
- d. São corretas apenas as afirmativas 2, 3 e 4.
- e. São corretas as afirmativas 1, 2, 3 e 4.

29. São alguns dos indicadores de avaliação institucional:

1. o perfil do alunado e do corpo dos(as) profissionais da educação.
2. as relações entre dimensão do corpo docente, do corpo técnico e do corpo discente.
3. a infraestrutura das escolas, os recursos pedagógicos disponíveis.
4. os processos da gestão da Unidade Educativa.

Assinale a alternativa que indica todas as afirmativas corretas.

- a. São corretas apenas as alternativas 2 e 3.
- b. São corretas apenas as alternativas 1, 2 e 3.
- c. São corretas apenas as alternativas 1, 2 e 4.
- d. São corretas apenas as alternativas 1, 3 e 4.
- e. São corretas as afirmativas 1, 2, 3 e 4.

30. Segundo dados do Plano Municipal de Educação (2016), na primeira década do século XXI, houve um crescimento populacional em Florianópolis na ordem de 23%, o que linearmente aponta um índice de 2,3% ao ano. Constata-se, nessa análise, que houve também uma diminuição da população da educação básica (0 a 17 anos) na faixa média de 8%.

Pelos números apurados no Censo Populacional 2010, esse crescimento da primeira década dos anos 2000 deu-se mais na faixa etária acima de 18 anos (43,6%), o que é possível inferir que:

- a. há uma maior imigração, do que propriamente um crescimento da natalidade local.
- b. é evidente o crescimento da natalidade em Florianópolis.
- c. há estabilidade na população de Florianópolis.
- d. se este quadro se mantiver, será necessário construir cada vez mais creches em Florianópolis.
- e. há decréscimo na população de Florianópolis na primeira década dos anos 2000.

31. Em linhas gerais, o professor brasileiro trabalha 32,5 horas por semana em apenas uma rede de ensino e turno. O típico profissional de ensino é mulher, branca, com 40 anos de idade e salário-hora médio de R\$ 21,20. O número de professores aumentou, consideravelmente, nos últimos 15 anos, contrastando com a redução no número de matrículas. Finalmente, chama a atenção o número de profissionais na educação de jovens e adultos (234 mil em 2017), cerca de 60% do número de professores alocados no ensino médio. (artigo publicado no Scielo 2019).

Numa análise para além dos números, são inferências possíveis:

1. A pesquisa pode não ter considerado a carga de trabalho que os professores levam para casa.
2. O número de professores na Educação de Jovens e Adultos pode estar relacionado ao fracasso escolar de muitos estudantes na Educação Regular.
3. Os dados apresentados nesse estudo sobre o salário dos professores precisa ser analisado com os salários de outros profissionais com educação superior no Brasil, para evidenciar se ganham pouco ou muito.
4. Se os jovens têm se deslocado para a Educação de Jovens e Adultos, necessitamos realizar estudos na organização da escola regular e na EJA.

Assinale a alternativa que indica todas as afirmativas **corretas**.

- a. É correta apenas a afirmativa 1.
- b. É correta apenas a afirmativa 4.
- c. São corretas apenas as afirmativas 2 e 4.
- d. São corretas apenas as afirmativas 1, 2 e 3.
- e. São corretas as afirmativas 1, 2, 3 e 4.

32. Enquanto nas melhores escolas os professores passam 70% do tempo de aula ensinando, nas piores escolas essa porcentagem é de 54%. Ao final de um ano letivo (200 dias), isso significa 32 dias a mais de instrução. (Bruns e Luque 2014).

Sem fazer inferências, analise o texto e assinale a alternativa **correta**.

- a. Não há relação no desempenho dos estudantes com o tempo efetivo de aula.
- b. As melhores escolas têm desempenho de 70% a mais do que as piores escolas.
- c. A porcentagem de aulas a menos que os estudantes das piores escolas têm é de 32%.
- d. Os professores das melhores escolas sabem mais do que o das piores escolas.
- e. Seria possível melhorar o desempenho dos alunos melhorando a gestão do tempo do professor em sala de aula.

33. Identifique abaixo as afirmativas verdadeiras (V) e as falsas (F) sobre Estatística Educacional.

- () A educação não é uma ciência exata, inúmeros são os fatores que devem ser analisados. Assim, é necessário combinar Estatística Descritiva com a Estatística Indutiva ou Inferência.
- () A sociologia é uma ciência que se vale bastante das estatísticas, ao mesmo tempo em que nos fornece elementos e teorias para fazer sua crítica.
- () O principal objetivo da Estatística é extrair informação dos dados para obter uma melhor compreensão das situações que representam.
- () Os estudos estatísticos são muito importantes em situações de planejamento, coleta de dados, organização de informações, análise de informações coletadas, interpretação e divulgação de dados e resultados.

Assinale a alternativa que indica a sequência **correta**, de cima para baixo.

- a. V•V•V•V
- b. V•V•V•F
- c. V•F•V•F
- d. F•V•F•F
- e. F•F•V•V

34. A Lei de Diretrizes e Bases 9394/96 prevê em seu artigo 15 que “Os sistemas de ensino assegurarão às unidades escolares públicas de educação básica que os integram progressivos graus de autonomia pedagógica e administrativa e de gestão financeira, observadas as normas gerais de direito financeiro público”.

Identifique abaixo as afirmativas verdadeiras (V) e as falsas (F) em relação ao assunto.

- () A autonomia gerencial dos recursos empregados nas escolas favorece a direção um trabalho mais descentralizado e a escola o controle dos fundos a ela destinados, podendo assim empregá-los onde haja maior necessidade.
- () A gestão escolar articulada aos outros segmentos do processo educativo precisa estar ciente e convicta que a administração correta dos gastos deve ser motivada não somente pelo temor das diligências movidas pelos órgãos que fiscalizam os recursos públicos, mas pelo estímulo e zelo das ações que interferem diretamente na vida de milhares de pessoas.
- () Repasses financeiros para as escolas têm importante relevância, costumam ter indicação para seu uso, mas a escola, em sua autonomia, pode remanejá-los conforme suas necessidades imediatas.
- () A decisão colegiada do uso dos recursos, os resultados alcançados, a transparência e a prestação de contas se constituem em processo pedagógico e exemplar para a comunidade escolar.

Assinale a alternativa que indica a sequência **correta**, de cima para baixo.

- a. V•V•V•V
- b. F•V•F•V
- c. V•V•F•V
- d. F•F•V•V
- e. V•F•F•F

35. Os espaços são também elementos estruturantes da cultura escolar, ou seja, todas as ações no interior da escola ocorrem num espaço, sala de aula, recreio, quadra, laboratório, biblioteca, sala dos professores.

Identifique abaixo as afirmativas verdadeiras (V) e as falsas (F) em relação ao assunto.

- () O Administrador deve entender os espaços escolares como uma categoria ética, estética e política que necessita de atenção especial.
- () Fomentar a cultura de zelo pelo patrimônio deve ser ação assumida pelo coletivo escolar e motivada pelo Administrador.
- () Pensar nos espaços conectados à faixa-etária que se atende é ação obrigatória só na Educação Infantil.
- () O espaço é neutro e carrega em sua configuração signos, símbolos e vestígios da condição e das relações sociais entre aqueles que o habitam.
- () As estruturas mentais de crianças, adolescentes e jovens são conformadas por um espaço que socializa e educa assim como situa e ordena com uma dada finalidade todos que ali se encontram.

Assinale a alternativa que indica a sequência **correta**, de cima para baixo.

- a. V•V•V•V•V
- b. V•V•F•F•V
- c. V•V•F•F•F
- d. F•V•F•V•F
- e. F•F•V•V•F

36. No documento de Educação Inclusiva da Proposta Curricular da Rede Municipal de Ensino de Florianópolis(2016) está definido que o público da Educação Especial constitui-se em:

1. Estudantes com deficiência: são aqueles que apresentam impedimentos de longo prazo de natureza física, intelectual ou sensorial, os quais, em interação com diversas barreiras, podem obstruir sua participação plena e efetiva na sociedade em igualdade de condições com as demais pessoas.
2. Estudantes com Transtorno do Espectro Autista: são aqueles que podem apresentar dificuldade no desenvolvimento neuropsicomotor, na comunicação e nas relações sociais.
3. Estudantes com Transtorno Desafiador/Opositor, TDAH, com dificuldades de aprendizagem identificados pelos docentes das classes regulares.
4. Estudantes com altas habilidades/superdotação: são aqueles que demonstram potencial elevado em qualquer uma das seguintes áreas, isoladas ou combinadas: intelectual, acadêmica, liderança, psicomotricidade e artes, além de apresentar grande criatividade, envolvimento na aprendizagem e realização de tarefas em áreas de seu interesse.

Assinale a alternativa que indica todas as afirmativas **corretas**.

- a. São corretas apenas as afirmativas 1 e 2.
- b. São corretas apenas as afirmativas 2 e 3.
- c. São corretas apenas as afirmativas 1, 2 e 4.
- d. São corretas apenas as afirmativas 2, 3 e 4.
- e. São corretas as afirmativas 1, 2, 3 e 4.

37. Coletar, organizar e analisar dados referentes à secretaria escolar, à alimentação escolar, à operação de multimeios didáticos e à manutenção da infraestrutura material e ambiental são atividades ligadas à administração escolar, que necessitam:

1. se conectar a estratégias e ações no âmbito das diversas funções educativas não docentes, em articulação com as práticas docentes, conferindo-lhes maior qualidade educativa.
2. se conectar a uma concepção de escola inclusiva, a partir de estudo inicial e permanente, da legislação e do financiamento da educação escolar.
3. elaborar e articular com os docentes, direção, coordenadores, estudantes e pais, projetos educativos que assegurem a boa qualidade da educação na escola, bem como o cumprimento dos objetivos pactuados em seu projeto político-pedagógico.
4. cooperar na elaboração, execução e avaliação da proposta pedagógica da instituição de ensino.

Assinale a alternativa que indica todas as afirmativas **corretas**.

- a. São corretas apenas as afirmativas 1 e 3.
- b. São corretas apenas as afirmativas 1, 2 e 3.
- c. São corretas apenas as afirmativas 1, 2 e 4.
- d. São corretas apenas as afirmativas 2, 3 e 4.
- e. São corretas as afirmativas 1, 2, 3 e 4.

38. Na escola, todos os espaços são de vivência coletiva. Neles o Administrador Escolar deve atuar como educador.

Identifique abaixo as afirmativas verdadeiras (V) e as falsas (F) em relação ao assunto.

- () Em uma situação de briga física entre estudantes, a ação correta é interferir fazendo cessar o embate, para posterior encaminhamento pedagógico.
- () O atendimento às famílias sobre indisciplina deve ser feito exclusivamente pela Diretora ou Orientadora Educacional. Não é da competência do Administrador.
- () Considerando o trabalho administrativo a seu encargo, o Administrador pode deixar de frequentar as formações pedagógicas oferecidas pela escola.
- () A produção de Propostas Pedagógicas no âmbito da Escola é de competência da Supervisão Escolar. Ao administrador compete apenas fornecer dados.

Assinale a alternativa que indica a sequência **correta**, de cima para baixo.

- a. F • V • V • V
- b. V • F • V • F
- c. F • V • F • F
- d. V • F • F • F
- e. F • F • F • F

39. O tempo é fator estruturante da cultura escolar, ou seja, todas as ações no interior da escola ocorrem num tempo: ano letivo, dia letivo, uma semana, uma aula de 50 minutos, uma atividade de 10 minutos etc.

Identifique abaixo as afirmativas verdadeiras (V) e as falsas (F) em relação ao assunto.

- () A distribuição de aulas deve refletir a qualidade almejada nos processos de ensino e aprendizagem.
- () Ao realizar a organização das turmas nos turnos é necessário pensar prioritariamente no favorecimento dos profissionais.
- () As questões educativas tratadas pela perspectiva do tempo obrigam a repensar o conjunto e investigar o sentido das aprendizagens sobre o que se propõe como modelo para as crianças e os adolescentes.
- () Refletir sobre o tempo escolar é considerar outros elementos também estruturantes do trabalho pedagógico, como o currículo, as concepções de ensino e de métodos.

Assinale a alternativa que indica a sequência **correta**, de cima para baixo.

- a. V • V • V • V
- b. V • F • V • V
- c. V • F • F • F
- d. F • V • V • V
- e. F • F • V • V

40. A problemática do financiamento da educação não deve ser vista apenas sob um ângulo, o técnico, mas pelo horizonte social. Nesse sentido o exercício do controle social dos impostos vinculados à educação desponta como forma de regulação do desempenho do sistema de ensino.

Na Unidade Educativa, o Administrador pode fomentar este controle, quando:

1. organiza informações sobre investimentos na Educação de forma acessível a todos.
2. participa dos Conselhos Escolares definindo o uso dos recursos financeiros.
3. orienta processos do uso consciente e racional dos insumos que a escola recebe e socializa os resultados.
4. torna público através de cartazes, folders, apresentação em reuniões o uso de recursos financeiros(quando há) na Unidade Educativa.

Assinale a alternativa que indica todas as afirmativas corretas.

- a. São corretas apenas as afirmativas 1 e 2.
- b. São corretas apenas as afirmativas 1 e 3.
- c. São corretas apenas as afirmativas 3 e 4.
- d. São corretas apenas as afirmativas 1, 3 e 4.
- e. São corretas apenas as afirmativas 2, 3 e 4.

Coluna
em Branco.
(rascunho)

**Página
em Branco.
(rascunho)**

**Página
em Branco.
(rascunho)**

GRADE DE RESPOSTAS

Utilize a grade ao lado para anotar as suas respostas.

Não destaque esta folha. Ao entregar sua prova, o fiscal irá destacar e entregar esta grade de respostas que você poderá levar para posterior conferência.

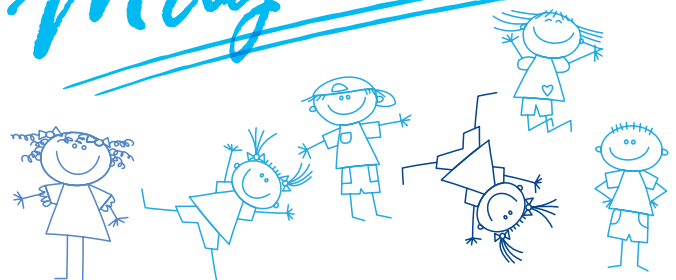


1		AE Administrador Escolar	21	
2			22	
3			23	
4			24	
5			25	
6			26	
7			27	
8			28	
9			29	
10			30	
11			31	
12			32	
13			33	
14			34	
15			35	
16			36	
17			37	
18			38	
19			39	
20			40	



**PREFEITURA DE
FLORIANÓPOLIS**
ADMINISTRAÇÃO

Magistério





FUNDAÇÃO DE ESTUDOS E PESQUISAS SOCIOECONÔMICOS

Campus Universitário • UFSC
88040-900 • Florianópolis • SC
Fone/Fax: (48) 3953-1000
<http://www.fepese.org.br>