

OE | Orientador Educacional

Instruções



Confira o número que você obteve no ato da inscrição com o que está indicado no cartão-resposta.

* A duração da prova inclui o tempo para o preenchimento do cartão-resposta.

Para fazer a prova você usará:

- este **caderno de prova**.
- um **cartão-resposta** que contém o seu nome, número de inscrição e espaço para assinatura.

Verifique, no caderno de prova, se:

- faltam folhas e a sequência de questões está correta.
- há imperfeições gráficas que possam causar dúvidas.

Comunique imediatamente ao fiscal qualquer irregularidade!

Atenção!

- Não é permitido qualquer tipo de consulta durante a realização da prova.
- Para cada questão são apresentadas 5 alternativas diferentes de respostas (a, b, c, d, e). Apenas uma delas constitui a resposta correta em relação ao enunciado da questão.
- A interpretação das questões é parte integrante da prova, não sendo permitidas perguntas aos fiscais.
- Não destaque folhas da prova.

Ao terminar a prova, entregue ao fiscal o caderno de prova completo e o cartão-resposta devidamente preenchido e assinado.



17 de novembro



40 questões



14h30 às 18h30



4h de duração*



PREFEITURA DE
FLORIANÓPOLIS
ADMINISTRAÇÃO

CONCURSO PÚBLICO

Magistério



FEPESSE

FUNDAÇÃO DE ESTUDOS E PESQUISAS SOCIOECONÔMICOS

Língua Portuguesa

10 questões

1. Leia a tirinha.



<https://www.google.com>

Analise as afirmativas abaixo em relação à tirinha.

1. O humor da tirinha reside no fato de a namorada perceber, na fala do namorado, os problemas gramaticais e não gostar deles.
2. Em sua fala, a namorada faz referência à colocação pronominal.
3. O namorado faz a colocação pronominal errada em todas as falas.
4. Para corrigir suas falas, o namorado deveria usar a ênclise em todas as falas.
5. Para corrigir a frase: "Nunca deixe-me!" será necessário usar a próclise, assim: "Nunca me deixe".

Assinale a alternativa que indica todas as afirmativas **corretas**.

- a. São corretas apenas as afirmativas 3 e 4.
- b. São corretas apenas as afirmativas 4 e 5.
- c. São corretas apenas as afirmativas 1, 2 e 3.
- d. São corretas apenas as afirmativas 1, 2 e 5.
- e. São corretas apenas as afirmativas 2, 4 e 5.

2. Leia o texto.

[...] a fisionomia de José Maria estava tão transtornada que o padre, também de pé, começou a recuar, trêmulo e pálido. "Não, miserável! não! tu não me fugirás!" bradava José Maria, investindo para ele. Tinha os olhos esbugalhados, as têmporas latejantes; o padre ia recuando... recuando...

Machado de Assis

Identifique abaixo as afirmativas verdadeiras (V) e as falsas (F).

- () As aspas foram usadas para indicar a fala de um personagem.
- () José Maria era o nome do padre que estava trêmulo e pálido.
- () Na frase: "Não, miserável!", a vírgula foi usada para separar um vocativo.
- () A vírgula antes de "investindo" é optativa.
- () José Maria estava de pé.
- () Em "tu não me fugirás", o emprego do tempo verbal indica uma ação certa a acontecer; é, pois, o futuro do presente do indicativo.

Assinale a alternativa que indica a sequência **correta**, de cima para baixo.

- a. V • V • F • F • V • V
- b. V • F • V • F • V • V
- c. F • V • F • V • F • F
- d. F • F • V • V • V • V
- e. F • F • V • F • F • F

3. Apenas uma alternativa apresenta-se com acentuação e ortografia **corretas**. Assinale-a.

- a. Houve concenso naquela sessão plenaria.
- b. Sempre quiz fazer parte da exceção à regra.
- c. A aterrissagem foi tranquila, tanto quanto o voo.
- d. Que eles viajem bem e que vejam a jibóia tão famosa.
- e. Esses frascos contém substância tóxica, esplendidamente acomodada.

4. Leia o texto.

Ontem levava a domicílio uma encomenda solicitada. Estava a dirigir pela estrada quando, a um metro de minha vista, observei a sinaleira que estava intermitente. Falei a pessoa que estava comigo no carro: “se não estou atenta a sinalização, com certeza, teria problemas”.

Analise as afirmativas abaixo em relação ao texto.

1. No texto há a necessidade de duas crases.
2. O texto está corretamente redigido.
3. O texto dá exemplo de que a crase ocorre quando há a junção do artigo “a” e a preposição “a”.
4. Diante de palavra feminina sempre ocorre crase.
5. A pontuação do texto está correta.

Assinale a alternativa que indica todas as afirmativas **corretas**.

- a. São corretas apenas as afirmativas 2 e 4.
- b. São corretas apenas as afirmativas 3 e 4.
- c. São corretas apenas as afirmativas 4 e 5.
- d. São corretas apenas as afirmativas 1, 2 e 3.
- e. São corretas apenas as afirmativas 1, 3 e 5.

5. Escolha a forma verbal (entre parenteses) correta.

- Se eu (depuser/depór), serás condenado!
- (Acodimos/Acudimos) o aluno que se machucou.
- Quando eu (vir/ver) o diretor, falarei com ele.
- Quando olhei para trás, a água (invadira/invadiu) as lojas.
- Eu (reavi/reouve) meus pertences.

Assinale a alternativa que indica **corretamente** as formas verbais.

- a. depuser • acudimos • vir • invadira • reouve
- b. depuser • acodimos • vir • invadira • reouve
- c. depór • acudimos • ver • invadiu • reouve
- d. depór • acudimos • ver • invadira • reavi
- e. depór • acodimos • ver • invadiu • reavi

6. Leia o texto.

Em uma delegacia...

— Quero comunicar o desaparecimento de um polvo...

— A polícia só se mobiliza após 24h!

— Foi ontem ...

— Alguma briga em casa? Ele já sumiu antes? Apresentava olhos vermelhos, comportamento arredio, notas baixas na escola...?

— Por que tanta pergunta?

— Sabe quantos casos de polvos desaparecidos temos aqui por dia, meu amigo?

Laerte Laerte

Analise as afirmativas abaixo em relação ao texto.

1. O diálogo pode ser considerado irreal considerando uma das falas do delegado.
2. Temos, no texto, nas palavras sublinhadas, exemplo da regra geral de concordância nominal.
3. Se na porta da delegacia, o senhor encontrasse uma placa com os seguintes dizeres: “Hoje, entrada é proibida!”, veria uma placa corretamente escrita e não entraria.
4. A crase é obrigatória em indicativo de horas, como em: Começa a sessão às 24h. Igual uso obrigatório tem-se em: “O depoimento está marcado para às 24h”.
5. Na frase: “Alguma briga em casa?”, a palavra sublinhada não é o verbo “brigar”.

Assinale a alternativa que indica todas as afirmativas **corretas**.

- a. São corretas apenas as afirmativas 1 e 4.
- b. São corretas apenas as afirmativas 2 e 3.
- c. São corretas apenas as afirmativas 1, 2 e 5.
- d. São corretas apenas as afirmativas 2, 3 e 4.
- e. São corretas apenas as afirmativas 3, 4 e 5.

7. Avalie as frases quanto à regência verbal, e coloque (C) para correta, e (E) para errada.

- () Custo a crer que não virás ao meu aniversário.
- () Precisei bem o problema e será dada a solução.
- () Pago a dívida para o devedor.
- () A rua que minha amiga mora é um verdadeiro jardim.
- () A aluna cuja atitude louvável me referi, compareceu hoje.
- () Aviso a quem interessar possa que o pagamento sairá hoje.

Assinale a alternativa que indica todas as afirmativas **corretas**.

- a. C • C • E • E • E • C
- b. C • E • C • E • C • E
- c. E • C • C • C • E • E
- d. E • C • C • E • E • C
- e. E • E • C • C • C • E

8. Sobre o uso dos pronomes, assinale a alternativa **correta**.

- a. Esta sua blusa lhe caiu bem.
- b. Todo o aluno merece atenção.
- c. Quero falar consigo agora, João!
- d. Entre eu e você, não haverá discórdias.
- e. Gosto de chocolate quente e sorvete; este no verão, aquele no inverno pois aquece até a alma.

9. Assinale a alternativa que está em conformidade com a norma culta.

- a. Vim à festa mas não lhe vi.
- b. Houve muitos problemas naquela reunião.
- c. O almoço beneficente foi servido às 12hs em ponto.
- d. Colocaram um impecilho para mim usar a sala de reuniões.
- e. Segue anexo a esta carta todas as fotografias solicitadas.

10. Leia o hipotético documento padrão ofício, endereçado ao Presidente da Assembleia Legislativa; nele há lacunas que precisam ser preenchidas.

..... /

Apresentamos a o projeto para a ampliação de vagas nesta instituição para ser discutido na próxima reunião ordinária dessa Casa, conforme sua solicitação. Esperamos que, depois de uma crítica discussão, haja a aprovação do que foi proposto.

..... /

Zeferino da Silva
Coordenador de Planejamento Institucional

Assinale a alternativa que apresenta **correto** preenchimento das lacunas.

- a. Senhor • Vossa Senhoria • Cordialmente
- b. Presidente • Vossa Excelência • Cordialmente
- c. Senhor Presidente • Vossa Excelência • Respeitosamente
- d. Senhor Presidente • Vossa Senhoria • Atenciosamente
- e. Caro Senhor • Vossa Excelência • Respeitosamente

Temas de Educação

10 questões

11. Analise o texto abaixo:

A avaliação apresenta dois objetivos básicos: iluminar o caminho da transformação e permitir que o sujeito, por meio da consciência crítica, imprima uma direção às suas ações nos contextos em que se situa de acordo com valores que elege e com os quais se compromete no decurso de sua historicidade.

Assinale a alternativa que completa **corretamente** a lacuna do texto.

- a. somatória
- b. meritocrática
- c. emancipatória
- d. classificatória
- e. segregadora

12. Consta no artigo 3º da Lei de Diretrizes e Bases da Educação Nacional (1996) que o ensino será ministrado com base nos seguintes princípios:

1. Igualdade de condições para o acesso e permanência na escola.
2. Existência exclusiva de instituições públicas de ensino.
3. Gratuidade parcial do ensino público em estabelecimentos oficiais.
4. Valorização do profissional da educação escolar com premiação para os que se destacam.
5. Garantia do direito à educação e à aprendizagem ao longo da vida. (Incluído pela Lei nº 13.632, de 2018)

Assinale a alternativa que indica todas as afirmativas **corretas**.

- a. São corretas apenas as afirmativas 1 e 5.
- b. São corretas apenas as afirmativas 1, 2 e 3.
- c. São corretas apenas as afirmativas 1, 3 e 5.
- d. São corretas apenas as afirmativas 2, 3, 4 e 5.
- e. São corretas as afirmativas 1, 2, 3, 4 e 5.

13. Analise o texto abaixo:

Consta no artigo 7º da Lei de Diretrizes e Bases da Educação Nacional (1996) que ao aluno regularmente matriculado em instituição de ensino pública ou privada, , é assegurado, no exercício da liberdade de consciência e de crença, o direito de, mediante prévio e motivado requerimento, ausentar-se de prova ou de aula marcada para dia em que, segundo os preceitos de sua religião, seja vedado o exercício de tais atividades. (Incluído pela Lei nº 13.796, de 2019)

Assinale a alternativa que completa **corretamente** a lacuna do texto.

- a. da educação infantil
- b. do ensino fundamental
- c. do ensino médio
- d. da educação superior
- e. de qualquer nível

14. A Lei de Diretrizes e Bases da Educação Nacional (1996), em seu artigo 59 expressa que os sistemas de ensino assegurarão aos educandos com deficiência, transtornos globais do desenvolvimento e altas habilidades ou superdotação: (Redação dada pela Lei nº 12.796, de 2013).

1. Currículos, métodos, técnicas, recursos educativos e organização específicos, para atender às suas necessidades.
2. Terminalidade específica para aqueles que não puderem atingir o nível exigido para a conclusão do ensino fundamental, em virtude de suas deficiências, e aceleração para concluir em menor tempo o programa escolar para os superdotados.
3. Professores com especialização adequada em nível superior, para atendimento especializado, bem como professores do ensino regular capacitados para realizar o atendimento domiciliar.
4. Educação especial para o trabalho, visando a sua efetiva integração na vida em sociedade, inclusive condições adequadas para os que não revelarem capacidade de inserção no trabalho competitivo, mediante articulação com os órgãos oficiais afins, bem como para aqueles que apresentam uma habilidade superior nas áreas artística, intelectual ou psicomotora.
5. Acesso igualitário aos benefícios dos programas sociais suplementares disponíveis para o respectivo nível do ensino regular.

Assinale a alternativa que indica todas as afirmativas **corretas**.

- a. São corretas apenas as afirmativas 1, 4 e 5.
- b. São corretas apenas as afirmativas 2, 3, e 4.
- c. São corretas apenas as afirmativas 3, 4 e 5.
- d. São corretas apenas as afirmativas 1, 2, 3 e 5.
- e. São corretas apenas as afirmativas 1, 2, 4 e 5.

15. De acordo com o artigo 12 da Lei de Diretrizes e Bases da Educação Nacional (1996), os estabelecimentos de ensino, respeitadas as normas comuns e as do seu sistema de ensino, terão a incumbência de:

1. Administrar seu pessoal e seus recursos materiais e financeiros.
2. Velar pelo cumprimento do plano de trabalho de cada docente.
3. Notificar ao Conselho Tutelar do Município a relação dos alunos que apresentem quantidade de faltas acima de 40% do percentual permitido em lei. (Redação dada pela Lei nº 13.803, de 2019).
4. Promover medidas de conscientização, de prevenção e de combate a todos os tipos de violência, especialmente a intimidação sistemática (bullying), no âmbito das escolas. (Incluído pela Lei nº 13.663, de 2018).
5. Estabelecer ações destinadas a promover a cultura de paz nas escolas. (Incluído pela Lei nº 13.663, de 2018).
6. Promover ambiente escolar seguro, adotando estratégias de prevenção e enfrentamento ao uso ou dependência de drogas. (Incluído pela Lei nº 13.840, de 2019).

Assinale a alternativa que indica todas as afirmativas corretas.

- a. São corretas apenas as afirmativas 1, 3 e 5.
- b. São corretas apenas as afirmativas 2, 4 e 6.
- c. São corretas apenas as afirmativas 1, 3, 5 e 6.
- d. São corretas apenas as afirmativas 1, 2, 4, 5 e 6.
- e. São corretas as afirmativas 1, 2, 3, 4, 5 e 6.

16. Para a Teoria Histórico-Cultural, para entender o processo de desenvolvimento humano, é preciso compreender como ocorrem as novas formações psíquicas.

De acordo com a referida teoria, a constituição de uma nova formação é determinada pelo(a):

- a. pensamento cartesiano.
- b. situação social de desenvolvimento.
- c. capacidade de abstrair as informações.
- d. capacidade de classificar as informações obtidas.
- e. processo de apropriação linear do conhecimento.

17. Os estudos da Teoria Histórico-Cultural apontam que cada momento do desenvolvimento do psiquismo humano é caracterizado por uma relação explícita entre a criança e a realidade principal naquele momento e por um tipo preciso e dominante de atividade. De acordo com esse pressuposto, a passagem de um momento ao outro incide sobre a mudança do tipo principal de atividade na relação dominante da criança com a realidade.

Deste modo, pode-se dizer que a atividade principal da criança é caracterizada pelas seguintes particularidades:

1. Ela é a atividade em cuja forma surgem outros tipos de atividade e dentro da qual eles são diferenciados. Por exemplo, a instrução, no sentido mais estreito do termo, que se desenvolve em primeiro lugar já na infância pré-escolar, surge inicialmente no brincar, isto é, precisamente na atividade principal desse estágio do desenvolvimento. A criança começa a aprender de brincadeira.
2. A atividade principal é aquela na qual processos psíquicos particulares tomam forma ou são reorganizados. Os processos infantis da imaginação ativa, por exemplo, são inicialmente moldados no brincar e os processos de pensamento abstrato, nos estudos.
3. A atividade principal é a atividade da qual dependem, de forma íntima, as principais mudanças psicológicas na personalidade infantil, observadas em certo período de desenvolvimento.
4. A mudança da atividade principal ocorre somente nas crianças pequenas.

Assinale a alternativa que indica todas as afirmativas corretas.

- a. São corretas apenas as afirmativas 1 e 4.
- b. São corretas apenas as afirmativas 2 e 3.
- c. São corretas apenas as afirmativas 1, 2 e 3.
- d. São corretas apenas as afirmativas 1, 2 e 4.
- e. São corretas apenas as afirmativas 2, 3 e 4.

18. Identifique abaixo as afirmativas verdadeiras (V) e as falsas (F) a respeito das tendências e concepções pedagógicas da educação brasileira.

- () A Tendência Liberal está respaldada nos preceitos democráticos. Prepara o aluno para o mundo adulto, com participação organizada e ativa na democratização da sociedade; por meio da aquisição de conteúdos e da socialização voltada à transformação social.
- () A Tendência Renovadora Progressiva caracteriza-se por se centralizar no aluno, considerado como ser ativo e curioso. Dispõe da ideia de que ele só irá aprender fazendo. Valorizam-se as tentativas experimentais, a pesquisa, a descoberta, o estudo do meio natural e social.
- () A Tendência Renovadora não diretiva é um método centrado no aluno. A escola tem o papel de formadora de atitudes.
- () A Tendência Libertária procura a transformação da personalidade num sentido libertário e autogestionário. Parte do pressuposto de que somente o vivido pelo educando é incorporado e utilizado em situações novas, por isso o saber sistematizado só terá relevância se for possível seu uso prático. Enfoca a livre expressão, o contexto cultural, a educação estética.
- () A Tendência Crítico-social dos conteúdos ou Histórico-Crítica acentua a prioridade de focar os conteúdos no seu confronto com as realidades sociais, sendo necessário enfatizar o conhecimento histórico. O ensino/aprendizagem tem como centro o aluno. Os conhecimentos são construídos pela experiência pessoal e subjetiva.

Assinale a alternativa que indica a sequência **correta**, de cima para baixo.

- a. V • V • V • V • V
- b. V • V • F • V • F
- c. V • F • V • F • V
- d. F • V • V • V • V
- e. F • V • F • F • F

19. Ao estudar a formação conceitual, Vigotski (2001) chegou à conclusão de que o processo de desenvolvimento do pensamento envolve vários momentos, aos quais ele chamou de periodização do desenvolvimento do pensamento.

Tais momentos abarcam o pensamento:

1. Sincrético.
2. Segmentado.
3. Cartesiano.
4. Por complexos.

Assinale a alternativa que indica todas as afirmativas **corretas**.

- a. São corretas apenas as afirmativas 1 e 4.
- b. São corretas apenas as afirmativas 2 e 3.
- c. São corretas apenas as afirmativas 3 e 4.
- d. São corretas apenas as afirmativas 1, 2 e 3.
- e. São corretas as afirmativas 1, 2, 3 e 4.

20. De acordo com a Teoria Histórico-Cultural, o primeiro aspecto que necessita ser observado quando se tem por objetivo obter uma resposta para o problema das forças motrizes que conduzem o desenvolvimento do psiquismo da criança é:

- a. A forma como ela memoriza os conteúdos escolares.
- b. A mudança de lugar que ela ocupa no sistema das relações sociais.
- c. O processo de assimilação e acomodação das novas aprendizagens.
- d. Como a criança reproduz linearmente os padrões de condutas dos adultos.
- e. De que maneira a criança elabora espontaneamente os assuntos ensinados.

Conhecimentos Específicos

20 questões

21. Na Educação Básica "(...) O percurso formativo deve ser aberto e contextualizado, incluindo não só os componentes curriculares centrais obrigatórios, previstos na legislação e nas normas educacionais, mas, também, conforme cada projeto escolar, estabelecer outros componentes flexíveis e variáveis que possibilitem percursos formativos que atendam aos inúmeros interesses, necessidades e características dos educandos." (BRASIL, 2013, p. 27 in Proposta Curricular da Rede Municipal de Ensino de Florianópolis - 2016).

Considerando o enunciado, assinale a alternativa **correta**.

- a. O currículo deve consistir em um conjunto de componentes curriculares isolados que apresenta uma visão articuladora, respeitando a organização e a integração das Áreas do Conhecimento.
- b. O currículo deve, ainda, oportunizar soberania às unidades educativas para selecionar temas, estabelecer vínculos intersetoriais e proporcionar espaços a serem utilizados para tal.
- c. A articulação entre os componentes curriculares serve de ancoragem para a apropriação do conhecimento, preparando os estudantes para compreenderem e transformarem a si mesmos e aos outros, na interação social situada na cultura e na história, entendendo esses estudantes como sujeitos íntegros e complexos, que não podem ser compreendidos de forma compartimentada.
- d. O currículo é entendido como o direito, a todos os estudantes, de se apropriarem de conhecimentos das diferentes áreas, assim como de valores, comportamentos e atitudes que lhes permitam compreender o mundo e nele se adaptar.
- e. O currículo deve prever parâmetros gerais para o estabelecimento das relações interpessoais; a organização dos tempos e dos espaços de ensino e aprendizagem; os modos de exploração das vivências dos estudantes para abordagem de conhecimentos formais; e os encaminhamentos acerca da avaliação e dos objetivos que convergem para desenvolver a cognição.

22. Identifique abaixo as afirmativas verdadeiras (V) e as falsas (F), considerando procedimentos que os profissionais devem fazer para investigar a experiência com a cultura escrita de crianças ingressantes no primeiro ano do Ensino Fundamental.

- () Organizar jogos que demonstrem a experiência das crianças sobre escrever.
- () Promover brincadeiras que permitam conhecer as experiências das crianças sobre ler.
- () Organizar situações lúdicas que permitam avaliar a experiência das crianças sobre contar e ler números.
- () Promover as situações de avaliação sem explicar às crianças o objetivo da atividade de investigação da cultura escrita em que ela está inserida.
- () Organizar situações em que as crianças precisem expressar-se matematicamente (maior que, menor que, a mais, a menos, antes, depois, etc).
- () Apresentar o espaço educativo, solicitando que a criança complemente oralmente sua descrição desses espaços.

Assinale a alternativa que indica a sequência **correta**, de cima para baixo.

- a. V•V•V•F•V•V
- b. V•F•V•F•V•V
- c. F•V•F•V•V•F
- d. F•V•V•V•F•V
- e. F•F•F•V•V•V

23. Segundo a Proposta Curricular da Rede Municipal de Ensino de Florianópolis (2016), a escola deve ser um local que oportuniza o desenvolvimento intelectual e social dos estudantes.

Identifique abaixo as afirmativas verdadeiras (V) e as falsas (F) em relação ao assunto.

- () Oferecer espaço para a dúvida e para a problematização do que é objeto de conhecimento.
- () Garantir o acesso ao conhecimento, no mencionado tensionamento dialético, sem negar a dúvida como mola propulsora para se conhecer.
- () Articular saberes local e global, entre o cotidiano e o grande tempo/grande espaço, sempre em uma perspectiva problematizadora, crítica.

Assinale a alternativa que indica a sequência **correta**, de cima para baixo.

- a. V • V • V
- b. V • F • V
- c. F • V • V
- d. F • F • V
- e. F • F • F

24. Assinale a alternativa **correta** considerando os princípios Éticos descritos no artigo 8º da Resolução nº 1/2017 do Conselho Municipal de Educação de Florianópolis e na Proposta Curricular de Florianópolis (2016).

- a. Dos direitos de cidadania, do exercício da criticidade e do respeito à ordem democrática.
- b. Da autonomia, da responsabilidade, da solidariedade e do respeito ao bem comum, ao meio ambiente e às diferentes culturas, identidades e singularidades.
- c. Da sensibilidade, da criatividade, da ludicidade e da liberdade de crítica às diferentes manifestações artísticas e culturais.
- d. Do exercício da criticidade, da criatividade nas diferentes culturas, identidades e singularidades.
- e. Da liberdade de expressão nas diferentes manifestações do respeito à ordem democrática e do respeito ao bem comum.

25. Pensando a relação conhecimento, ensino e aprendizagem, assinale a alternativa **correta**.

- a. Devemos desconsiderar os conhecimentos prévios dos estudantes que produzem, compreensões equivocadas ou estigmatizadoras.
- b. Parte-se da premissa de que todos são capazes de aprender e avançar em seu conhecer, exceto aqueles que possuem diferenças e vão ter inclusão parcial.
- c. Valorizar as diferenças e zelar para que os estudantes, acolhidos em sua historicidade individual e de seu grupo cultural, aprendam no limite de sua etnia.
- d. Devemos considerar os conhecimentos prévios dos estudantes, criando condições para a superação de compreensões equivocadas ou estigmatizadoras.
- e. Compreender que existem domínios do conhecimento, sendo válidos apenas os homologados cientificamente.

26. A Proposta Curricular da Rede Municipal de Ensino de Florianópolis (2016), p. 67, expressa uma expectativa para o final do primeiro ano do Ensino Fundamental.

Assinale a alternativa **correta** em relação ao assunto.

- a. Que algumas crianças leiam e escrevam ainda sem interação com o outro, e outras leiam e escrevam interagindo com o outro pela escrita.
- b. Todas crianças deverão ter se alfabetizado, interagindo com o outro pela escrita, sem necessitar explicar o que escreveram para serem entendidas.
- c. Que todas as crianças tenham ampliado suas vivências com a escrita e aprendido que o sistema de escrita tem vínculos com os fonemas.
- d. Todas as crianças deverão dominar o sistema de escrita alfabética, sabendo ler e escrever com autonomia, porém com necessidade de melhorar sua escrita pelo domínio das convenções ortográfica.
- e. Que as crianças se expressem oralmente com maior vocabulário e que conheçam todo o alfabeto.

27. Na Proposta Curricular da Rede Municipal de Ensino de Florianópolis (2016), está escrito que “O Projeto de Gestão, o Regimento Escolar e, sobretudo, o Projeto Político-Pedagógico têm lugar central ao demarcar a identidade da instituição educativa e serem frutos da elaboração coletiva, que explicita os objetivos, as diretrizes, a organização e as ações do processo educativo.”

Considerando papel dos Especialistas, assinale a alternativa **correta**.

- a. Participar e atender ao Administrador Educacional, que é quem coordena o PPP, assumindo a designação das funções de cada segmento escolar no alcance das metas traçadas.
- b. Planejar, replanejar e acompanhar a execução do Projeto Político-Pedagógico junto à comunidade escolar, concretizando a função social da escola através do redirecionamento do processo de ensino aprendizagem, viabilizando a elaboração e a apropriação do conhecimento empírico por parte do aluno.
- c. Coordenar a escrita do PPP, designando a cada segmento seu papel junto à escola, para que ela possa alcançar os objetivos e as metas traçados pela Secretaria Municipal de Educação de Florianópolis.
- d. Planejar, replanejar e acompanhar a execução do Projeto Político-Pedagógico junto à comunidade escolar, concretizando a função social da escola através do redirecionamento do processo de ensino aprendizagem, viabilizando a elaboração e a apropriação do conhecimento sistematizado por parte do aluno.
- e. Tornarem-se articuladores para a operacionalização de processos que viabilizam a gestão democrática, mediando, nas unidades educativas, a elaboração do PPP, garantindo a convergência desse documento com a realidade e as especificidades locais, sendo a voz que representa os diversos segmentos da comunidade escolar.

28. Na Proposta Curricular da Rede Municipal de Ensino de Florianópolis (2016, p.22) está escrito que “Uma Proposta Pedagógica é um percurso que implica contínuo movimento de todos aqueles nele envolvidos, o que requer, não raro, retrçados a serem feitos, os quais, por sua vez, exigem opções e apostas coletivamente negociadas, gerir modos de ressignificar e contextualizar esses conhecimentos, estabelecendo relações que os tornem inteligíveis e possíveis de serem associados às vivências dos estudantes de cada etapa da Educação Básica.”

Identifique abaixo as afirmativas verdadeiras (V) e as falsas (F) em relação ao assunto.

- () O currículo reflete os diversos modos como a educação é concebida historicamente.
- () O currículo não se limita a uma lista de conteúdos, nem se atém aos conhecimentos relacionados à vivência do estudante, à realidade regional ou ao conhecimento do cotidiano, nem tampouco o faz exclusivamente aos conhecimentos científicos.
- () Contempla-se, na formação humana integral, o tensionamento entre, de um lado o que é do cotidiano e do local e, de outro, o que é das ciências, das artes, da filosofia, da ética e afins.
- () O currículo, nesse imbricamento entre o que está próximo ao sujeito e o que está distante dele, precisa ser entendido em sua plenitude, tendo em vista todas as dimensões que o compõem, levando em consideração as influências que sofre, sabendo que não têm consequências no contexto social maior.

Assinale a alternativa que indica a sequência **correta**, de cima para baixo.

- a. V • V • V • V
- b. V • V • V • F
- c. V • F • V • V
- d. F • V • V • F
- e. F • F • V • V

29. Na Proposta Curricular da Rede Municipal de Ensino de Florianópolis (2016,p.27) está escrito “Além das diferenças entre os sujeitos, quanto a vivências, conhecimentos, potencialidades, dentre outras congêneres, vive-se hoje um tempo sem precedentes, em relação ao acesso a informações, as quais estão disponíveis em inúmeras fontes e recursos, principalmente por meio de dispositivos tecnológicos digitais vinculados à internet.”

Identifique abaixo as afirmativas verdadeiras (V) e as falsas (F) em relação ao assunto.

- () A escola precisa problematizar tanto o conhecimento como a informação, promovendo o olhar discente crítico e apurado no acesso a eles de modo a contribuir com o ideal de formação que considera o sujeito em sua integralidade e fomenta a cidadania.
- () Variadas são as fontes de informação em uma sociedade marcada pelo crescimento tecnológico; informações que são sinônimos de conhecimento. Concebe-se, assim, a escola como o espaço social em que a informação abundante é foco de reflexão, de comparação com outras bases para validação, de modo a que se transforme em conhecimento a partir do crivo da apropriação conceitual.
- () A escola promove a educação científica e tecnológica para análise crítica da informação que, dissociada da atividade reflexivo-conceitual, pode gerar a disseminação de ideias equivocadas que acabam se constituindo em verdadeiros obstáculos para a aprendizagem ou rendendo o sujeito à servilidade de uma perversa lógica de mercado global.
- () Educar para o acesso crítico a informações de diferentes fontes, dando suporte a uma compreensão crescentemente mais autônoma acerca de possibilidade de desafios, riquezas e riscos de uma sociedade crescentemente mais informatizada.

Assinale a alternativa que indica a sequência **correta**, de cima para baixo.

- a. V•V•F•V
- b. V•F•V•V
- c. V•F•V•F
- d. F•V•V•V
- e. F•F•F•F

30. Para uma escola ser inclusiva são necessárias mudanças nos espaços, no pensar e no agir dos educadores.

Identifique abaixo as afirmativas verdadeiras (V) e as falsas (F) em relação ao assunto.

- () Se a escola não questiona e não desconstrói o seu modelo unívoco de ensino e de aprendizagem, com base em uma prática que busca resultados padronizados, ela torna-se excludente.
- () Os estudantes não podem ser marcados por um único atributo como se a raça, o gênero, a sexualidade e a deficiência pudessem dizer tudo sobre eles.
- () É preciso compreender que a multiplicidade humana é expressa pela igualdade e sua dinamicidade caracteriza o ser humano.
- () A busca não é por métodos de ensino diferenciados para este ou aquele estudante com determinada especificidade. O que há são desafios de aprendizagem e reconhecimento das potencialidades de cada um.

Assinale a alternativa que indica a sequência **correta**, de cima para baixo.

- a. V•V•V•V
- b. V•V•V•F
- c. V•V•F•V
- d. V•F•F•F
- e. F•F•F•V

31. De acordo com a Proposta Curricular da Rede Municipal de Ensino de Florianópolis (2016, p.26), o sentimento de despreparo e a manifestação de perplexidade, de grande parte dos professores, para atuarem, principalmente, com estudantes com deficiência na sala de aula, derivam:

1. da falta de compreensão de que é necessário vivenciar experiências, estar e aprender juntos, de forma cooperativa e solidária, de modo que cada estudante perceba a própria diferença e seus limites, uma vez que é especial.
2. do modo como o ensino vem sendo organizado e da própria compreensão que se tem sobre deficiência.
3. da falta de compreensão de que o conhecimento pedagógico que possuem e muitas das ações já empregadas oferecem sustentação para a realização de planejamentos inclusivos.
4. do não entender que se a proposta pedagógica é inclusiva, não há necessidade de adaptações curriculares, terminalidade específica, ensino individualizado para aqueles estudantes considerados com dificuldades de aprendizagem ou com deficiência.

Assinale a alternativa que indica todas as afirmativas **corretas**.

- a. São corretas apenas as afirmativas 1 e 2.
- b. São corretas apenas as afirmativas 2 e 3.
- c. São corretas apenas as afirmativas 3 e 4.
- d. São corretas apenas as afirmativas 1, 3 e 4.
- e. São corretas apenas as afirmativas 2, 3 e 4.

32. A Proposta Curricular da Rede Municipal de Ensino de Florianópolis (2016,p.40) faz um prognóstico para o estudante perspectivando "...que ao final do Ensino Fundamental, seja capaz de compreender o mundo a seu redor, tanto quanto de preparar-se para participar de transformações desse mundo, refletindo sobre sua própria condição como sujeito em relações – histórica, cultural e socialmente situadas– com os outros e com os meios físico e social." Para o alcance dessa realidade, muitas ações, inclusive algumas coordenadas pelos especialistas em assuntos educacionais, devem ser desenvolvidas.

Identifique abaixo as afirmativas verdadeiras (V) e as falsas (F) em relação ao assunto.

- () Construir desenhos curriculares que ultrapassem a fragmentação do conhecimento e suas estruturas disciplinares.
- () Superar os etapismos e sequenciamentos presentes no percurso formativo, redefinir os tempos e espaços escolares.
- () Compreender a Educação Básica como um projeto coletivo, articulado pelos diferentes sujeitos e instituições sociais orientadores desse processo.
- () Saber que a especificidade do papel que cabe à escola na sociedade pode ser assumida por outra instituição e assim firmar parcerias público-privadas e não governamentais.
- () Redefinir formas de atendimento, materiais e recursos pedagógicos que podem ser providos e mobilizados, além de tempos diferenciados para o desenvolvimento de atividades de aprendizagem, extrapolando os 'muros' escolares.

Assinale a alternativa que indica a sequência **correta**, de cima para baixo.

- a. V • V • V • F • V
- b. V • F • V • V • V
- c. V • F • F • V • V
- d. F • V • F • V • V
- e. F • F • V • F • F

33. A Proposta Curricular da Rede Municipal de Ensino de Florianópolis (2016), concebe a Educação Integral como:

- a. a que firma parcerias com instituições locais, públicas e privadas, expandindo a oferta de espaços e oportunidades de aprendizagem, que substituem parcialmente a escola.
- b. aquela que seleciona e congrega recursos físicos e humanos disponíveis na escola para contribuir com o pleno desenvolvimento dos parceiros externos.
- c. a que transforma o currículo, retirando alguns componentes curriculares, vivenciando a transversalidade do conhecimento, seja no ambiente escolar ou fora dele.
- d. a busca por potencializar o desenvolvimento pleno do ser humano, integrando diferentes tempos, espaços e sujeitos no processo educativo e contemplando a ampliação de oportunidades de aprendizagem, dentro e fora da unidade, com atenção ao percurso formativo.
- e. a ampliação do tempo escolar, prevendo aumento do tempo de permanência do estudante na unidade, entendendo que esta ampliação temporal assegura educação integral, pois amplia as oportunidades de aprendizagem.

34. Os especialistas em assuntos educacionais tornam-se os articuladores para a operacionalização de processos que viabilizam a gestão democrática, mediando, nas unidades educativas, a elaboração do PPP, garantindo a convergência desse documento com a realidade e as especificidades locais, por meio da voz de representantes dos diversos segmentos que compõem a comunidade escolar.

Identifique abaixo as afirmativas verdadeiras (V) e as falsas (F) em relação ao assunto.

- () O PPP da unidade, elaborado pelos especialistas em assuntos educacionais, é um instrumento de gestão escolar, e sua implantação depende da liderança dos gestores e do envolvimento de toda a comunidade escolar.
- () O PPP é entendido como um instrumento de configuração da historicidade da unidade educativa, estabelecendo as bases para a promoção da cidadania, em constante ressignificação.
- () Os demais documentos e ações são organizados, materializando sua importância no processo democrático a partir do que é estabelecido no PPP.
- () O PPP é um documento vivo, que expressa os anseios da comunidade escolar, o qual se modifica a partir das necessidades que se apresentam no coletivo dessa comunidade, sob a busca de consenso dos envolvidos.

Assinale a alternativa que indica a sequência **correta**, de cima para baixo.

- a. V•V•F•F
- b. V•F•V•F
- c. F•V•V•V
- d. F•V•F•V
- e. F•F•V•V

35. O ingresso das crianças na Educação Infantil inaugura novas formas de convivência para toda família.

Com relação as famílias, os especialistas em assuntos educacionais devem:

1. ter um planejamento de ações que visam conhecer, informar e trocar experiências com elas.
2. saber que as famílias necessitam ser consideradas parceiras no processo de inserção, assim promover uma postura de acolhimento por parte de todos profissionais.
3. informar que as crianças têm direito à presença de um de seus familiares na unidade de educação infantil durante seu processo de inserção, e que essa permanência e acompanhamento necessitam ser negociados a partir da necessidade das crianças e possibilidades da família.
4. disponibilizar materiais que ajudem as famílias a compreenderem melhor o processo de inserção das crianças na unidade educativa.

Assinale a alternativa que indica todas as afirmativas **corretas**.

- a. É correta apenas a afirmativa 2.
- b. São corretas apenas as afirmativas 1 e 4.
- c. São corretas apenas as afirmativas 2 e 3.
- d. São corretas apenas as afirmativas 1, 3 e 4.
- e. São corretas as afirmativas 1, 2, 3 e 4.

36. A Resolução nº 01, de 04 de outubro de 2017, fixa normas para a Educação Infantil no âmbito do Sistema Municipal de Ensino do Município de Florianópolis. Diz no artigo 5º que a Educação Infantil será organizada de acordo com as seguintes regras comuns:

1. avaliação mediante acompanhamento e registro do desenvolvimento e da aprendizagem das crianças, com o objetivo de promoção para o acesso ao ensino fundamental.
2. carga horária mínima anual de 800 horas, distribuída por um mínimo de 200 dias de efetivo trabalho educativo.
3. atendimento à criança de, no mínimo, 4 horas diárias para o turno parcial e de 7 horas diárias para jornada integral.
4. controle de frequência pela instituição de educação pré-escolar, exigida a frequência mínima de 60% do total de horas.
5. expedição de documentação pedagógica que permita atestar os processos de desenvolvimento e aprendizagem da criança.

Assinale a alternativa que indica todas as afirmativas **corretas**.

- a. São corretas apenas as afirmativas 1, 3 e 5.
- b. São corretas apenas as afirmativas 2, 3 e 4.
- c. São corretas apenas as afirmativas 3, 4 e 5.
- d. São corretas apenas as afirmativas 1, 3, 4 e 5.
- e. São corretas apenas as afirmativas 2, 3, 4 e 5.

37. A Educação Infantil, como primeira etapa da educação básica, cuja função sustenta-se no respeito aos direitos fundamentais das crianças e na garantia de uma formação integral orientada para as diferentes dimensões humanas linguística, intelectual, expressiva, emocional, corporal, social e cultural necessita que:

1. sejam asseguradas vivências para as crianças que considerem as necessidades, os interesses e os direitos, tendo o educar e cuidar como base.
2. seja entendido que há diversas infâncias, que precisam ser consideradas ao se objetivar a ampliação, diversificação e complexificação dos seus repertórios de conhecimentos e culturais.
3. a experiência se caracteriza como o que fica na memória, o que pode ser narrado. Nesse sentido, a experiência é aquilo que dura e, para tal, o planejamento e a constância nas proposições são fundamentais.
4. cabem aos profissionais que atuam com as crianças, mediante o processo de planejamento, observação, registro, avaliação e replanejamento, estruturar o cotidiano tendo em conta toda a riqueza que o compõe.
5. a formação integral se realiza através de uma ação intencional orientada de forma a contemplar cada uma destas dimensões, o que exige plano de curso separado para cada dimensão.

Assinale a alternativa que indica todas as afirmativas **corretas**.

- a. São corretas apenas as afirmativas 2 e 4.
- b. São corretas apenas as afirmativas 1, 3 e 4.
- c. São corretas apenas as afirmativas 2, 3 e 5.
- d. São corretas apenas as afirmativas 1, 2, 3 e 4.
- e. São corretas apenas as afirmativas 1, 3, 4 e 5.

38. As expectativas da comunidade e o planejamento escolar necessitam estar em constante diálogo para que a necessária parceria se firme. Assim, o contato com as famílias é muito importante.

Nesse sentido são ações possíveis a orientação educacional:

1. realizar visitas domiciliares quando houver necessidade de entender melhor o contexto de vida do estudante.
2. orientar as famílias com as temáticas educativas e de relevância social.
3. fazer comunicado à família de expulsão de aluno da escola, quando esgotadas as medidas educativas.
4. propor atividades educativas, de apoio e de escuta, que conciliem o tempo da escola com o tempo das famílias.
5. denunciar ao Conselho Tutelar indisciplina de alunos.
6. buscar elementos vigentes da realidade do aluno para discutir e refletir junto à equipe escolar a fim de contribuir no processo de ensino-aprendizagem.

Assinale a alternativa que indica todas as afirmativas **corretas**.

- a. São corretas apenas as afirmativas 1 e 5.
- b. São corretas apenas as afirmativas 2 e 4.
- c. São corretas apenas as afirmativas 5 e 6.
- d. São corretas apenas as afirmativas 1, 2, 3 e 5.
- e. São corretas apenas as afirmativas 1, 2, 4 e 6.

39. Há uma tensão inerente na relação família-escola que precisa ser mediada. Os especialistas em assuntos educacionais necessitam abrir o diálogo, dentro e fora da escola, o que exige conhecimento e ética para manter as relações interpessoais no nível do respeito.

Identifique abaixo as afirmativas verdadeiras (V) e as falsas (F) em relação ao assunto.

- () É imprescindível que todos saibam que a aprendizagem e o desenvolvimento integral das crianças e dos adolescentes é a principal razão de ser da escola.
- () Compete à escola, por meio de seus profissionais esclarecer as famílias sobre os processos educativos.
- () Promover a participação da família por diversos meios deve ser objetivo nunca abandonado pela escola.
- () Crianças e adolescentes cujos pais são pouco frequentes no contexto escolar necessitam de mais atenção por parte dos profissionais da unidade educativa.
- () Ao mediar uma situação de conflito entre pais e professores, os especialistas devem se orientar pelas consequências aos estudantes, buscando assegurar sua permanência e sucesso escolar.

Assinale a alternativa que indica a sequência **correta**, de cima para baixo.

- a. V•V•V•V•V
- b. V•V•V•V•F
- c. V•V•V•F•V
- d. V•F•F•V•F
- e. F•F•F•V•V

40. A Resolução nº 01, de 4 de outubro de 2017, que fixa normas para a Educação Infantil no âmbito do Sistema Municipal de Ensino do Município de Florianópolis, diz no artigo 10 que a proposta pedagógica das Instituições de Educação Infantil deve ter como objetivo garantir a todas as crianças:

1. o acesso a processos de apropriação, renovação e articulação de conhecimentos e aprendizagens de diferentes linguagens.
2. a inserção ao mundo letrado de forma lúdica e o domínio do código escrito.
3. o direito à proteção, à saúde, à liberdade, à confiança.
4. o direito ao respeito, à dignidade, à brincadeira, à convivência e à interação com outras crianças.

Assinale a alternativa que indica todas as afirmativas **corretas**.

- a. São corretas apenas as afirmativas 1 e 2.
- b. São corretas apenas as afirmativas 2 e 3.
- c. São corretas apenas as afirmativas 3 e 4.
- d. São corretas apenas as afirmativas 1, 2 e 4.
- e. São corretas apenas as afirmativas 1, 3 e 4.

**Página
em Branco.
(rascunho)**

GRADE DE RESPOSTAS

Utilize a grade ao lado para anotar as suas respostas.

Não destaque esta folha. Ao entregar sua prova, o fiscal irá destacar e entregar esta grade de respostas que você poderá levar para posterior conferência.

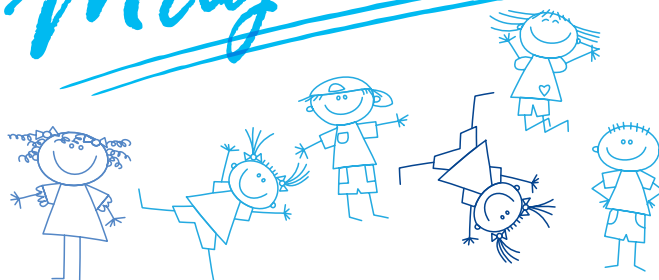


1		OE Orientador Educacional	21	
2			22	
3			23	
4			24	
5			25	
6			26	
7			27	
8			28	
9			29	
10			30	
11			31	
12			32	
13			33	
14			34	
15			35	
16			36	
17			37	
18			38	
19			39	
20			40	



**PREFEITURA DE
FLORIANÓPOLIS**
ADMINISTRAÇÃO

Magistério





FUNDAÇÃO DE ESTUDOS E PESQUISAS SOCIOECONÔMICOS

Campus Universitário • UFSC
88040-900 • Florianópolis • SC
Fone/Fax: (48) 3953-1000
<http://www.fepese.org.br>