

CADERNO DE PROVA

P01

Professor de
Anos Iniciais

Instruções



Confira o número que você obteve no ato da inscrição com o que está indicado no cartão-resposta.

* A duração da prova inclui o tempo para o preenchimento do cartão-resposta.

Para fazer a prova você usará:

- este **caderno de prova**.
- um **cartão-resposta** que contém o seu nome, número de inscrição e espaço para assinatura.

Verifique, no caderno de prova, se:

- faltam folhas e a sequência de questões está correta.
- há imperfeições gráficas que possam causar dúvidas.

Comunique imediatamente ao fiscal qualquer irregularidade!

Atenção!

- Não é permitido qualquer tipo de consulta durante a realização da prova.
- Para cada questão são apresentadas 5 alternativas diferentes de respostas (a, b, c, d, e). Apenas uma delas constitui a resposta correta em relação ao enunciado da questão.
- A interpretação das questões é parte integrante da prova, não sendo permitidas perguntas aos fiscais.
- Não destaque folhas da prova.

Após terminar a prova, entregue ao fiscal o caderno de prova completo e o cartão-resposta devidamente preenchido e assinado.



17 de novembro



40 questões



14h30 às 18h30



4h de duração*



**PREFEITURA DE
FLORIANÓPOLIS**
ADMINISTRAÇÃO

CONCURSO PÚBLICO

Magistério



FEPESSE

FUNDAÇÃO DE ESTUDOS E PESQUISAS SOCIOECONÔMICOS

Língua Portuguesa

10 questões

1. Leia a tirinha.



<https://www.google.com>

Analise as afirmativas abaixo em relação à tirinha.

1. O humor da tirinha reside no fato de a namorada perceber, na fala do namorado, os problemas gramaticais e não gostar deles.
2. Em sua fala, a namorada faz referência à colocação pronominal.
3. O namorado faz a colocação pronominal errada em todas as falas.
4. Para corrigir suas falas, o namorado deveria usar a ênclise em todas as falas.
5. Para corrigir a frase: "Nunca deixe-me!" será necessário usar a próclise, assim: "Nunca me deixe".

Assinale a alternativa que indica todas as afirmativas **corretas**.

- a. São corretas apenas as afirmativas 3 e 4.
- b. São corretas apenas as afirmativas 4 e 5.
- c. São corretas apenas as afirmativas 1, 2 e 3.
- d. São corretas apenas as afirmativas 1, 2 e 5.
- e. São corretas apenas as afirmativas 2, 4 e 5.

2. Leia o texto.

[...] a fisionomia de José Maria estava tão transtornada que o padre, também de pé, começou a recuar, trêmulo e pálido. "Não, miserável! não! tu não me fugirás!" bradava José Maria, investindo para ele. Tinha os olhos esbugalhados, as têmporas latejantes; o padre ia recuando... recuando...

Machado de Assis

Identifique abaixo as afirmativas verdadeiras (V) e as falsas (F).

- () As aspas foram usadas para indicar a fala de um personagem.
- () José Maria era o nome do padre que estava trêmulo e pálido.
- () Na frase: "Não, miserável!", a vírgula foi usada para separar um vocativo.
- () A vírgula antes de "investindo" é optativa.
- () José Maria estava de pé.
- () Em "tu não me fugirás", o emprego do tempo verbal indica uma ação certa a acontecer; é, pois, o futuro do presente do indicativo.

Assinale a alternativa que indica a sequência **correta**, de cima para baixo.

- a. V • V • F • F • V • V
- b. V • F • V • F • V • V
- c. F • V • F • V • F • F
- d. F • F • V • V • V • V
- e. F • F • V • F • F • F

3. Apenas uma alternativa apresenta-se com acentuação e ortografia **corretas**. Assinale-a.

- a. Houve concenso naquela sessão plenaria.
- b. Sempre quiz fazer parte da exceção à regra.
- c. A aterrissagem foi tranquila, tanto quanto o voo.
- d. Que eles viajem bem e que vejam a jibóia tão famosa.
- e. Esses frascos contém substância tóxica, esplendidamente acomodada.

4. Leia o texto.

Ontem levava a domicílio uma encomenda solicitada. Estava a dirigir pela estrada quando, a um metro de minha vista, observei a sinaleira que estava intermitente. Falei a pessoa que estava comigo no carro: “se não estou atenta a sinalização, com certeza, teria problemas”.

Analise as afirmativas abaixo em relação ao texto.

1. No texto há a necessidade de duas crases.
2. O texto está corretamente redigido.
3. O texto dá exemplo de que a crase ocorre quando há a junção do artigo “a” e a preposição “a”.
4. Diante de palavra feminina sempre ocorre crase.
5. A pontuação do texto está correta.

Assinale a alternativa que indica todas as afirmativas **corretas**.

- a. São corretas apenas as afirmativas 2 e 4.
- b. São corretas apenas as afirmativas 3 e 4.
- c. São corretas apenas as afirmativas 4 e 5.
- d. São corretas apenas as afirmativas 1, 2 e 3.
- e. São corretas apenas as afirmativas 1, 3 e 5.

5. Escolha a forma verbal (entre parenteses) correta.

- Se eu (depuser/depór), serás condenado!
- (Acodimos/Acudimos) o aluno que se machucou.
- Quando eu (vir/ver) o diretor, falarei com ele.
- Quando olhei para trás, a água (invadira/invadiu) as lojas.
- Eu (reavi/reouve) meus pertences.

Assinale a alternativa que indica **corretamente** as formas verbais.

- a. depuser • acudimos • vir • invadira • reouve
- b. depuser • acodimos • vir • invadira • reouve
- c. depór • acudimos • ver • invadiu • reouve
- d. depór • acudimos • ver • invadira • reavi
- e. depór • acodimos • ver • invadiu • reavi

6. Leia o texto.

Em uma delegacia...

— Quero comunicar o desaparecimento de um polvo...

— A polícia só se mobiliza após 24h!

— Foi ontem ...

— Alguma briga em casa? Ele já sumiu antes? Apresentava olhos vermelhos, comportamento arredio, notas baixas na escola...?

— Por que tanta pergunta?

— Sabe quantos casos de polvos desaparecidos temos aqui por dia, meu amigo?

Laerte Laerte

Analise as afirmativas abaixo em relação ao texto.

1. O diálogo pode ser considerado irreal considerando uma das falas do delegado.
2. Temos, no texto, nas palavras sublinhadas, exemplo da regra geral de concordância nominal.
3. Se na porta da delegacia, o senhor encontrasse uma placa com os seguintes dizeres: “Hoje, entrada é proibida!”, veria uma placa corretamente escrita e não entraria.
4. A crase é obrigatória em indicativo de horas, como em: Começa a sessão às 24h. Igual uso obrigatório tem-se em: “O depoimento está marcado para às 24h”.
5. Na frase: “Alguma briga em casa?”, a palavra sublinhada não é o verbo “brigar”.

Assinale a alternativa que indica todas as afirmativas **corretas**.

- a. São corretas apenas as afirmativas 1 e 4.
- b. São corretas apenas as afirmativas 2 e 3.
- c. São corretas apenas as afirmativas 1, 2 e 5.
- d. São corretas apenas as afirmativas 2, 3 e 4.
- e. São corretas apenas as afirmativas 3, 4 e 5.

7. Avalie as frases quanto à regência verbal, e coloque (C) para correta, e (E) para errada.

- () Custo a crer que não virás ao meu aniversário.
- () Precisei bem o problema e será dada a solução.
- () Pago a dívida para o devedor.
- () A rua que minha amiga mora é um verdadeiro jardim.
- () A aluna cuja atitude louvável me referi, compareceu hoje.
- () Aviso a quem interessar possa que o pagamento sairá hoje.

Assinale a alternativa que indica todas as afirmativas **corretas**.

- a. C • C • E • E • E • C
- b. C • E • C • E • C • E
- c. E • C • C • C • E • E
- d. E • C • C • E • E • C
- e. E • E • C • C • C • E

8. Sobre o uso dos pronomes, assinale a alternativa **correta**.

- a. Esta sua blusa lhe caiu bem.
- b. Todo o aluno merece atenção.
- c. Quero falar consigo agora, João!
- d. Entre eu e você, não haverá discórdias.
- e. Gosto de chocolate quente e sorvete; este no verão, aquele no inverno pois aquece até a alma.

9. Assinale a alternativa que está em conformidade com a norma culta.

- a. Vim à festa mas não lhe vi.
- b. Houve muitos problemas naquela reunião.
- c. O almoço beneficente foi servido às 12hs em ponto.
- d. Colocaram um impecilho para mim usar a sala de reuniões.
- e. Segue anexo a esta carta todas as fotografias solicitadas.

10. Leia o hipotético documento padrão ofício, endereçado ao Presidente da Assembleia Legislativa; nele há lacunas que precisam ser preenchidas.

..... /

Apresentamos a o projeto para a ampliação de vagas nesta instituição para ser discutido na próxima reunião ordinária dessa Casa, conforme sua solicitação. Esperamos que, depois de uma crítica discussão, haja a aprovação do que foi proposto.

..... /

Zeferino da Silva
Coordenador de Planejamento Institucional

Assinale a alternativa que apresenta **correto** preenchimento das lacunas.

- a. Senhor • Vossa Senhoria • Cordialmente
- b. Presidente • Vossa Excelência • Cordialmente
- c. Senhor Presidente • Vossa Excelência • Respeitosamente
- d. Senhor Presidente • Vossa Senhoria • Atenciosamente
- e. Caro Senhor • Vossa Excelência • Respeitosamente

Temas de Educação

10 questões

11. Analise o texto abaixo:

A avaliação apresenta dois objetivos básicos: iluminar o caminho da transformação e permitir que o sujeito, por meio da consciência crítica, imprima uma direção às suas ações nos contextos em que se situa de acordo com valores que elege e com os quais se compromete no decurso de sua historicidade.

Assinale a alternativa que completa **corretamente** a lacuna do texto.

- a. somatória
- b. meritocrática
- c. emancipatória
- d. classificatória
- e. segregadora

12. Consta no artigo 3º da Lei de Diretrizes e Bases da Educação Nacional (1996) que o ensino será ministrado com base nos seguintes princípios:

1. Igualdade de condições para o acesso e permanência na escola.
2. Existência exclusiva de instituições públicas de ensino.
3. Gratuidade parcial do ensino público em estabelecimentos oficiais.
4. Valorização do profissional da educação escolar com premiação para os que se destacam.
5. Garantia do direito à educação e à aprendizagem ao longo da vida. (Incluído pela Lei nº 13.632, de 2018)

Assinale a alternativa que indica todas as afirmativas **corretas**.

- a. São corretas apenas as afirmativas 1 e 5.
- b. São corretas apenas as afirmativas 1, 2 e 3.
- c. São corretas apenas as afirmativas 1, 3 e 5.
- d. São corretas apenas as afirmativas 2, 3, 4 e 5.
- e. São corretas as afirmativas 1, 2, 3, 4 e 5.

13. Analise o texto abaixo:

Consta no artigo 7º da Lei de Diretrizes e Bases da Educação Nacional (1996) que ao aluno regularmente matriculado em instituição de ensino pública ou privada, , é assegurado, no exercício da liberdade de consciência e de crença, o direito de, mediante prévio e motivado requerimento, ausentar-se de prova ou de aula marcada para dia em que, segundo os preceitos de sua religião, seja vedado o exercício de tais atividades. (Incluído pela Lei nº 13.796, de 2019)

Assinale a alternativa que completa **corretamente** a lacuna do texto.

- a. da educação infantil
- b. do ensino fundamental
- c. do ensino médio
- d. da educação superior
- e. de qualquer nível

14. A Lei de Diretrizes e Bases da Educação Nacional (1996), em seu artigo 59 expressa que os sistemas de ensino assegurarão aos educandos com deficiência, transtornos globais do desenvolvimento e altas habilidades ou superdotação: (Redação dada pela Lei nº 12.796, de 2013).

1. Currículos, métodos, técnicas, recursos educativos e organização específicos, para atender às suas necessidades.
2. Terminalidade específica para aqueles que não puderem atingir o nível exigido para a conclusão do ensino fundamental, em virtude de suas deficiências, e aceleração para concluir em menor tempo o programa escolar para os superdotados.
3. Professores com especialização adequada em nível superior, para atendimento especializado, bem como professores do ensino regular capacitados para realizar o atendimento domiciliar.
4. Educação especial para o trabalho, visando a sua efetiva integração na vida em sociedade, inclusive condições adequadas para os que não revelarem capacidade de inserção no trabalho competitivo, mediante articulação com os órgãos oficiais afins, bem como para aqueles que apresentam uma habilidade superior nas áreas artística, intelectual ou psicomotora.
5. Acesso igualitário aos benefícios dos programas sociais suplementares disponíveis para o respectivo nível do ensino regular.

Assinale a alternativa que indica todas as afirmativas **corretas**.

- a. São corretas apenas as afirmativas 1, 4 e 5.
- b. São corretas apenas as afirmativas 2, 3, e 4.
- c. São corretas apenas as afirmativas 3, 4 e 5.
- d. São corretas apenas as afirmativas 1, 2, 3 e 5.
- e. São corretas apenas as afirmativas 1, 2, 4 e 5.

15. De acordo com o artigo 12 da Lei de Diretrizes e Bases da Educação Nacional (1996), os estabelecimentos de ensino, respeitadas as normas comuns e as do seu sistema de ensino, terão a incumbência de:

1. Administrar seu pessoal e seus recursos materiais e financeiros.
2. Velar pelo cumprimento do plano de trabalho de cada docente.
3. Notificar ao Conselho Tutelar do Município a relação dos alunos que apresentem quantidade de faltas acima de 40% do percentual permitido em lei. (Redação dada pela Lei nº 13.803, de 2019).
4. Promover medidas de conscientização, de prevenção e de combate a todos os tipos de violência, especialmente a intimidação sistemática (bullying), no âmbito das escolas. (Incluído pela Lei nº 13.663, de 2018).
5. Estabelecer ações destinadas a promover a cultura de paz nas escolas. (Incluído pela Lei nº 13.663, de 2018).
6. Promover ambiente escolar seguro, adotando estratégias de prevenção e enfrentamento ao uso ou dependência de drogas. (Incluído pela Lei nº 13.840, de 2019).

Assinale a alternativa que indica todas as afirmativas corretas.

- a. São corretas apenas as afirmativas 1, 3 e 5.
- b. São corretas apenas as afirmativas 2, 4 e 6.
- c. São corretas apenas as afirmativas 1, 3, 5 e 6.
- d. São corretas apenas as afirmativas 1, 2, 4, 5 e 6.
- e. São corretas as afirmativas 1, 2, 3, 4, 5 e 6.

16. Para a Teoria Histórico-Cultural, para entender o processo de desenvolvimento humano, é preciso compreender como ocorrem as novas formações psíquicas.

De acordo com a referida teoria, a constituição de uma nova formação é determinada pelo(a):

- a. pensamento cartesiano.
- b. situação social de desenvolvimento.
- c. capacidade de abstrair as informações.
- d. capacidade de classificar as informações obtidas.
- e. processo de apropriação linear do conhecimento.

17. Os estudos da Teoria Histórico-Cultural apontam que cada momento do desenvolvimento do psiquismo humano é caracterizado por uma relação explícita entre a criança e a realidade principal naquele momento e por um tipo preciso e dominante de atividade. De acordo com esse pressuposto, a passagem de um momento ao outro incide sobre a mudança do tipo principal de atividade na relação dominante da criança com a realidade.

Deste modo, pode-se dizer que a atividade principal da criança é caracterizada pelas seguintes particularidades:

1. Ela é a atividade em cuja forma surgem outros tipos de atividade e dentro da qual eles são diferenciados. Por exemplo, a instrução, no sentido mais estreito do termo, que se desenvolve em primeiro lugar já na infância pré-escolar, surge inicialmente no brincar, isto é, precisamente na atividade principal desse estágio do desenvolvimento. A criança começa a aprender de brincadeira.
2. A atividade principal é aquela na qual processos psíquicos particulares tomam forma ou são reorganizados. Os processos infantis da imaginação ativa, por exemplo, são inicialmente moldados no brincar e os processos de pensamento abstrato, nos estudos.
3. A atividade principal é a atividade da qual dependem, de forma íntima, as principais mudanças psicológicas na personalidade infantil, observadas em certo período de desenvolvimento.
4. A mudança da atividade principal ocorre somente nas crianças pequenas.

Assinale a alternativa que indica todas as afirmativas corretas.

- a. São corretas apenas as afirmativas 1 e 4.
- b. São corretas apenas as afirmativas 2 e 3.
- c. São corretas apenas as afirmativas 1, 2 e 3.
- d. São corretas apenas as afirmativas 1, 2 e 4.
- e. São corretas apenas as afirmativas 2, 3 e 4.

18. Identifique abaixo as afirmativas verdadeiras (V) e as falsas (F) a respeito das tendências e concepções pedagógicas da educação brasileira.

- () A Tendência Liberal está respaldada nos preceitos democráticos. Prepara o aluno para o mundo adulto, com participação organizada e ativa na democratização da sociedade; por meio da aquisição de conteúdos e da socialização voltada à transformação social.
- () A Tendência Renovadora Progressiva caracteriza-se por se centralizar no aluno, considerado como ser ativo e curioso. Dispõe da ideia de que ele só irá aprender fazendo. Valorizam-se as tentativas experimentais, a pesquisa, a descoberta, o estudo do meio natural e social.
- () A Tendência Renovadora não diretiva é um método centrado no aluno. A escola tem o papel de formadora de atitudes.
- () A Tendência Libertária procura a transformação da personalidade num sentido libertário e autogestionário. Parte do pressuposto de que somente o vivido pelo educando é incorporado e utilizado em situações novas, por isso o saber sistematizado só terá relevância se for possível seu uso prático. Enfoca a livre expressão, o contexto cultural, a educação estética.
- () A Tendência Crítico-social dos conteúdos ou Histórico-Crítica acentua a prioridade de focar os conteúdos no seu confronto com as realidades sociais, sendo necessário enfatizar o conhecimento histórico. O ensino/aprendizagem tem como centro o aluno. Os conhecimentos são construídos pela experiência pessoal e subjetiva.

Assinale a alternativa que indica a sequência **correta**, de cima para baixo.

- a. V • V • V • V • V
- b. V • V • F • V • F
- c. V • F • V • F • V
- d. F • V • V • V • V
- e. F • V • F • F • F

19. Ao estudar a formação conceitual, Vigotski (2001) chegou à conclusão de que o processo de desenvolvimento do pensamento envolve vários momentos, aos quais ele chamou de periodização do desenvolvimento do pensamento.

Tais momentos abarcam o pensamento:

1. Sincrético.
2. Segmentado.
3. Cartesiano.
4. Por complexos.

Assinale a alternativa que indica todas as afirmativas **corretas**.

- a. São corretas apenas as afirmativas 1 e 4.
- b. São corretas apenas as afirmativas 2 e 3.
- c. São corretas apenas as afirmativas 3 e 4.
- d. São corretas apenas as afirmativas 1, 2 e 3.
- e. São corretas as afirmativas 1, 2, 3 e 4.

20. De acordo com a Teoria Histórico-Cultural, o primeiro aspecto que necessita ser observado quando se tem por objetivo obter uma resposta para o problema das forças motrizes que conduzem o desenvolvimento do psiquismo da criança é:

- a. A forma como ela memoriza os conteúdos escolares.
- b. A mudança de lugar que ela ocupa no sistema das relações sociais.
- c. O processo de assimilação e acomodação das novas aprendizagens.
- d. Como a criança reproduz linearmente os padrões de condutas dos adultos.
- e. De que maneira a criança elabora espontaneamente os assuntos ensinados.

Conhecimentos Específicos

20 questões

21. A Rede Municipal de Florianópolis conta com uma Matriz Curricular para a Educação das Relações Étnico-Raciais na Educação Básica.

Identifique abaixo as afirmativas verdadeiras (V) e as falsas (F) sobre essa proposta educacional.

- () A EREER abrange os conceitos e saberes advindos das dinâmicas de matriz africana e do movimento social negro em especial; está embasada pelo conjunto de políticas e ações no âmbito da educação, que tratam de programas, projetos, currículos, estudos, ensino e formação a partir de conteúdos relacionados com a história e a cultura de matriz Africana e Afro-Brasileira.
- () A EREER tem se formatado como expressão para qualificar aquilo que trata de questões de etnia de base africana na educação, bem como para identificar e compreender estudos e/ou políticas públicas institucionais que objetivam a promoção da igualdade étnico-racial por intermédio do processo educativo em todas as etapas e modalidades da educação brasileira.
- () Sem limites para a sua abordagem, a EREER expressa, em sua diversidade, a intencionalidade de suas ações pelo reconhecimento e valorização dos conteúdos de matriz africana nas diversas dinâmicas pedagógicas da Educação Básica.
- () A escola é lugar exclusivo da Educação das Relações Étnico-Raciais e pretende essa “(re)educação”, porque é somente nesse ambiente que encontra locus privilegiado para sua atuação e desenvolvimento. A Matriz Curricular para a EREER afirma-se na ideia de que todos são capazes de serem educados para tolerar as diferenças.
- () A articulação pretendida pela EREER está em consonância com as perspectivas da educação integral, no sentido da formação ampla dos sujeitos da educação e da constituição de identidades culturais subalternas.

Assinale a alternativa que indica a sequência **correta**, de cima para baixo.

- a. V • V • V • F • F
- b. V • V • F • F • F
- c. V • F • V • F • F
- d. F • V • V • F • V
- e. F • V • V • F • F

22. Identifique abaixo as afirmativas verdadeiras (V) e as falsas (F).

- () As sequências didáticas sempre resultam em um produto final.
- () As sequências didáticas pressupõem um trabalho pedagógico organizado em uma determinada sequência, durante um determinado período estruturado pelo professor, criando-se, assim, uma modalidade de aprendizagem mais orgânica.
- () Os planos de aula, em geral, seguem a organização de uma sequência didática.
- () A sequência didática permite, por exemplo, que se leiam textos relacionados a um mesmo tema, de um mesmo autor, de um mesmo gênero; ou ainda que se escolha uma brincadeira e se aprenda sua origem e como se brinca; ou também que se organizem atividades de arte para conhecer mais as várias expressões artísticas, como o teatro, a pintura, a música, etc; ou que se estudem conteúdos das várias áreas do conhecimento do ensino fundamental, de forma linear pautada na perspectiva cartesiana.

Assinale a alternativa que indica a sequência **correta**, de cima para baixo.

- a. V • V • V • V
- b. V • F • F • V
- c. V • F • F • F
- d. F • V • V • V
- e. F • V • V • F

23. Analise o texto abaixo:

Pesquisas revelam que a partir dos anos 1980, o conceito de foi ampliado com as contribuições dos estudos sobre a psicogênese da aquisição da língua escrita, particularmente com os trabalhos de Emilia Ferreiro e Ana Teberosky.

Assinale a alternativa que completa **corretamente** a lacuna do texto.

- a. letramento
- b. numeramento
- c. multiletramentos
- d. alfabetização
- e. mídia-educação

24. De acordo com a Proposta Curricular da Rede Municipal de Ensino de Florianópolis, para a imersão das crianças nas diferentes manifestações da cultura escrita, por meio dos gêneros do discurso, são importantes tanto aqueles gêneros que correspondem ao cotidiano das crianças, como aqueles que estão distantes desse mesmo cotidiano.

Mas se faz necessário sempre levar em consideração:

- a. A zona de desenvolvimento iminente dos estudantes.
- b. Os conhecimentos já memorizados pelos estudantes.
- c. A forma cartesiana de transmitir os conhecimentos escolares.
- d. A aprendizagem que ocorre por meio da instrução linear.
- e. A maturação biológica dos estudantes.

25. Analise o texto abaixo:

Na busca por uma sociedade democrática e inclusiva, a perspectiva de Mídia-Educação adotada pela Rede Municipal de Ensino de Florianópolis visa construir espaços formativos em que os profissionais da educação tenham e possibilidade de criar situações de aprendizagem que consolidem condições para que os estudantes autorregulem a sua conduta no uso das tecnologias e no aprendizado por meio delas, assumindo o papel de protagonistas, pesquisadores e na busca por uma sociedade democrática e inclusiva.

Assinale a alternativa que completa **corretamente** as lacunas do texto.

- a. vontade • reprodutores
- b. heteronomia • seguidores
- c. iniciativa • conformadores
- d. intencionalidade • produtores
- e. incentivo • expectadores

26. Identifique abaixo as afirmativas verdadeiras (V) e as falsas (F) a respeito das discussões que abarcam o conceito de letramento.

- () Letramento é, pois, o resultado da ação de ensinar ou de aprender a ler e escrever, bem como o resultado da ação de usar essas habilidades em práticas sociais.
- () Letramento é o estado ou condição que adquire um grupo social ou um indivíduo como consequência de ter-se apropriado da língua escrita e fazer uso da cultura escrita.
- () Como são muito variados os usos sociais da escrita e as competências a eles associadas, é frequente levar em consideração níveis de letramento (dos mais elementares aos mais complexos).
- () Entende-se letramento como o processo de memorização, inserção e participação na cultura escrita.
- () Letramento trata-se de um processo que tem início quando a criança começa a conviver com as diferentes manifestações da escrita na sociedade e se prolonga por toda a vida, com a crescente possibilidade de participação nas práticas sociais que envolvem a língua escrita.

Assinale a alternativa que indica a sequência **correta**, de cima para baixo.

- a. V • V • V • V • V
- b. V • V • V • F • V
- c. V • V • F • F • V
- d. V • F • V • F • F
- e. F • F • F • V • V

27. Consta na Proposta Curricular da Rede Municipal de Florianópolis que:

1. A língua é um sistema que se estrutura no uso e para o uso, escrito e falado, sempre contextualizado. No entanto, a condição básica para o uso escrito da língua, que é a apropriação do sistema alfabético, envolve, da parte dos alunos, aprendizados muito específicos, independentes do contexto de uso, relativos aos componentes do sistema fonológico da língua e às suas inter-relações.
2. A opção pelos princípios do método silábico contempla alguns aspectos importantes para a apropriação do código escrito, mas supõe uma progressão fixa e previamente definida e reduz o alcance dos conhecimentos linguísticos, quando desconsidera as funções sociais da escrita.
3. Os métodos de base fônica, embora focalizando um ponto fundamental para a compreensão do sistema alfabético, que é a relação entre fonema e grafema, restringem a concepção de alfabetização, quando valorizam exclusivamente o eixo da codificação e decodificação pela decomposição de elementos que se centram em fonemas e sinais gráficos.
4. Os métodos analíticos orientam a apropriação do código escrito pelo caminho do todo para as partes (de palavras, sentenças ou textos para a decomposição das sílabas em grafemas/fonemas).
5. O método silábico é considerado o mais importante e eficiente no atual estado das práticas escolares em alfabetização e da produção de livros e materiais didáticos em geral.

Assinale a alternativa que indica todas as afirmativas **corretas**.

- a. São corretas apenas as afirmativas 2 e 5.
- b. São corretas apenas as afirmativas 1, 3 e 4.
- c. São corretas apenas as afirmativas 1, 2, 3 e 4.
- d. São corretas apenas as afirmativas 2, 3, 4 e 5.
- e. São corretas as afirmativas 1, 2, 3, 4 e 5.

28. Identifique abaixo as afirmativas verdadeiras (V) e as falsas (F) a respeito do termo ausculta.

- () É fundamental compreender que, no contexto escolar, a cultura de comunicação precisa iniciar a partir da posição da criança, e que se reconheçam as suas diferenças, a fim de construir práticas democráticas estabelecidas no paradigma da escuta, mais especificamente da ausculta.
- () O termo ausculta é a percepção auditiva e a mera recepção da informação.
- () A expressão ausculta envolve a compreensão da comunicação feita pelo outro.

Assinale a alternativa que indica a sequência **correta**, de cima para baixo.

- a. V • V • F
- b. V • F • V
- c. V • F • F
- d. F • V • F
- e. F • F • V

29. O componente Língua Portuguesa da Base Nacional Comum Curricular (BNCC – 2018) dialoga com documentos e orientações curriculares produzidos nas últimas décadas, buscando atualizá-los em relação às pesquisas recentes da área e às transformações das práticas de linguagem ocorridas neste século, devidas em grande parte ao desenvolvimento das tecnologias digitais da informação e comunicação (TDIC).

Com relação ao componente Língua Portuguesa, a BNCC (2018) assume a perspectiva:

- a. Análise de discurso direto.
- b. Essencialista no tratamento da informação.
- c. Elucidativa diretiva de linguagem.
- d. Existencialista no tratamento da linguagem.
- e. Enunciativo-discursiva de linguagem.

30. São considerados eixos fundamentais no processo de aquisição da língua escrita:

1. Compreensão e valorização da cultura escrita.
2. Memorização da sequência alfabética.
3. Apropriação do sistema de escrita.
4. Leitura.
5. Produção de textos escritos.
6. Desenvolvimento da oralidade.

Assinale a alternativa que indica todas as afirmativas **corretas**.

- a. São corretas apenas as afirmativas 2, 3, 4 e 5.
- b. São corretas apenas as afirmativas 3, 4, 5 e 6.
- c. São corretas apenas as afirmativas 1, 2, 3, 4 e 6.
- d. São corretas apenas as afirmativas 1, 3, 4, 5 e 6.
- e. São corretas as afirmativas 1, 2, 3, 4, 5 e 6.

31. Consta nas publicações do Ministério da Educação que nos momentos iniciais da alfabetização é fundamental que o trabalho em sala de aula contemple situações que levem as crianças a fazerem distinção entre:

1. Letras e desenhos.
2. Letras e rabiscos.
3. Letras e números.
4. Letras e símbolos gráficos como setas, asteriscos, sinais matemáticos, etc.
5. Letras de imprensa e letras cursivas.
6. Letras maiúsculas e letras minúsculas.

Assinale a alternativa que indica todas as afirmativas **corretas**.

- a. São corretas apenas as afirmativas 1, 2 e 3.
- b. São corretas apenas as afirmativas 2, 3 e 4.
- c. São corretas apenas as afirmativas 1, 2, 3 e 4.
- d. São corretas apenas as afirmativas 3, 4, 5 e 6.
- e. São corretas apenas as afirmativas 1, 2, 3, 4 e 6.

32. Consta na Base Nacional Comum Curricular (BNCC – 2018) que o componente curricular de Matemática devem garantir aos estudantes o desenvolvimento das seguintes competências específicas:

1. Reconhecer que a Matemática é uma ciência humana, fruto das necessidades e preocupações de diferentes culturas, em diferentes momentos históricos, e é uma ciência viva, que contribui para solucionar problemas científicos e tecnológicos e para alicerçar descobertas e construções, inclusive com impactos no mundo do trabalho.
2. Compreender as relações entre conceitos e procedimentos dos diferentes campos da Matemática (Aritmética, Álgebra, Geometria, Estatística e Probabilidade) e de outras áreas do conhecimento, sentindo segurança quanto à própria capacidade de construir e aplicar conhecimentos matemáticos, desenvolvendo a autoestima e a perseverança na busca de soluções.
3. Fazer observações sistemáticas de aspectos exclusivamente qualitativos presentes nas práticas sociais e culturais, de modo a investigar, organizar, representar e comunicar informações relevantes, para interpretá-las e avaliá-las crítica e eticamente, produzindo argumentos convincentes.
4. Interagir com seus pares de forma cooperativa, trabalhando coletivamente no planejamento e desenvolvimento de pesquisas para responder a questionamentos e na busca de soluções para problemas, de modo a identificar aspectos consensuais ou não na discussão de uma determinada questão, respeitando o modo de pensar dos colegas e aprendendo com eles.

Assinale a alternativa que indica todas as afirmativas **corretas**.

- a. É correta apenas a afirmativa 1.
- b. São corretas apenas as afirmativas 1, 2 e 4.
- c. São corretas apenas as afirmativas 1, 3 e 4.
- d. São corretas apenas as afirmativas 2, 3 e 4.
- e. São corretas as afirmativas 1, 2, 3 e 4.

33. Acerca da Proposta Curricular da Rede Municipal de Ensino de Florianópolis (2016), é **correto** afirmar:

- a. É um documento construído com a finalidade precípua de sintetizar questões que compõem o complexo universo educacional. O texto apresenta elementos fundamentais para os profissionais da Educação (re)pensarem a organização do processo escolar e do fazer pedagógico no âmbito das Unidades Educativas.
- b. Este documento apresenta como pontos basilares uma simples compilação das interligações possíveis dos conhecimentos das ciências, das artes, da filosofia, da ética e afins, sem preocupar-se em fazer conexões com os conhecimentos cotidianos.
- c. A construção desse documento foi concebida sem a participação dos professores da Rede. Alguns profissionais, por serem considerados pela Secretaria Municipal de Educação de Florianópolis como mais qualificados, integraram uma comissão. Todas as escolhas presentes no corpo do texto foram concebidas por um pequeno grupo de trabalho (GT), composto, apenas, por consultores, assessores da SMEF e diretores convidados.
- d. O processo de produção da Proposta Curricular foi realizado sem o envolvimento dos profissionais da Rede. Esta estratégia metodológica foi pensada para promover uma maior rapidez na formulação do texto, visto que processos de produção colegiada de uma Proposta Curricular demandam muito tempo para a sua realização.
- e. O documento em vigor não necessita dos professores de Educação Básica para darem vida a esta Proposta Curricular, levando-a a cada uma das salas de aula, e promovendo a aprendizagem que move o desenvolvimento dos sujeitos em sua formação integral.

34. Segundo estudos contemporâneos a respeito do currículo, é possível dizer que ele pode ser dividido em três grandes categorias e estas enfatizam conceitos que organizam e estruturam nossa forma de ver a realidade.

Relacione as colunas 1 e 2 abaixo, a partir dessas considerações.

Coluna 1 Teorias

1. Teorias Tradicionais
2. Teorias Críticas
3. Teorias Pós-Críticas

Coluna 2 Conceitos

- () ideologia / reprodução cultural e social / poder / classe-social / capitalismo / relações sociais de produção / conscientização / emancipação e libertação / currículo oculto / resistência
- () identidade, alteridade, diferença / subjetividade / significação e discurso / saber-poder / representação / cultura / gênero, raça, etnia, sexualidade / multiculturalismo
- () ensino / aprendizagem / avaliação / metodologia / didática / organização / planejamento / eficiência / objetivos

Assinale a alternativa que indica a sequência **correta**, de cima para baixo.

- a. 1 • 3 • 2
- b. 2 • 1 • 3
- c. 2 • 3 • 1
- d. 3 • 1 • 2
- e. 3 • 2 • 1

35. A Proposta Curricular do Ensino Fundamental da Rede Municipal de Florianópolis inclui as seguintes modalidades:

- a. Educação de Jovens e Adultos e Educação Domiciliar.
- b. Educação Especial e Educação para o trabalho.
- c. Educação Especial e Educação das Competências.
- d. Educação Domiciliar e Educação para o trabalho.
- e. Educação de Jovens e Adultos e Educação Especial.

36. Identifique abaixo as afirmativas verdadeiras (V) e as falsas (F) sobre as diretrizes avaliativas dos processos formativos de crianças, jovens e adultos que estão presentes na proposição do “Currículo em Ação” na Rede Municipal de Florianópolis.

- () As avaliações devem subsidiar decisões sobre a utilização de estratégias e abordagens de acordo com as necessidades dos estudantes, criar condições de intervir de modo imediato e a mais longo prazo para sanar dificuldades. Mas não devem redirecionar o trabalho docente.
- () As avaliações devem utilizar vários instrumentos e procedimentos, tais como observação, o registro descritivo e reflexivo, os trabalhos individuais e coletivos, os portfólios, exercícios, provas, questionários, dentre outros, tendo em conta a sua adequação à faixa etária e às características do estudante.
- () O processo avaliativo desconsidera a necessidade de tempos e espaços diversos para que os estudantes com menor rendimento tenham condições de serem devidamente atendidos ao longo do ano letivo.
- () O processo avaliativo deve assegurar tempos e espaços de reposição dos conteúdos curriculares, ao longo do ano letivo, apenas para os estudantes com frequência suficiente ao longo do ano letivo.
- () As avaliações precisam fazer prevalecer os aspectos qualitativos da aprendizagem do estudante sobre os quantitativos, bem como os resultados ao longo do período sobre os de eventuais provas finais.
- () O processo avaliativo necessita reconhecer o direito da família e do estudante de contestar os resultados da avaliação, inclusive em instâncias superiores, revendo procedimentos sempre que as reivindicações forem procedentes.

Assinale a alternativa que indica a sequência **correta**, de cima para baixo.

- a. V • V • F • F • V • F
- b. F • V • V • F • V • F
- c. F • V • F • F • V • V
- d. F • F • V • F • F • V
- e. F • F • F • V • V • V

37. Segundo a sua Proposta Curricular (2016): “Na Rede Municipal de Ensino de Florianópolis, o trabalho com as Tecnologias de Informação e Comunicação (TIC) vem acontecendo desde 1998, por intermédio do Núcleo de Tecnologia Educacional (NTE), denominado atualmente de Núcleo de Tecnologia Municipal (NTM). O NTM constituiu-se como espaço de formação continuada voltada para o uso pedagógico das TIC na educação, visando preparar professores e estudantes para atuarem criticamente com essas tecnologias, na abordagem do campo da Mídia-Educação.”

A partir desse excerto, assinale a alternativa **correta**.

- a. Em decorrência do desenvolvimento tecnológico, inúmeras mudanças podem ser observadas em aspectos relacionados ao modo de viver, perceber, sentir e comunicar-se na sociedade atual. Hoje, há a ampliação das possibilidades de participação ativa na cultura digital: não apenas se está consumindo mídia, também se está produzindo mídia.
- b. A Lei nº 8623/2011 estabelece como objetivo principal desestimular as crianças e os jovens no que se refere ao uso e à influência da mídia em se tratando de sexualidade, violência, uso de drogas, desejos de consumo, padrões estéticos e sociais em relação a gênero, crença, classe social e etnia.
- c. Para que ocorram boas relações de ensino e aprendizagem no campo das Tecnologias Mídia-Educação, não é preciso ressignificar o conceito de currículo, visto que o avanço das tecnologias digitais não institui novas formas de aprender e produzir conhecimento.
- d. Deve-se abrir mão da dimensão conceitual da ação escolar e do importante papel dos profissionais da educação na atividade mediadora, tendo presente que a apropriação conceitual é o percurso por meio do qual a informação transforma-se em conhecimento.
- e. O trabalho desenvolvido com as TIC na RMEF constitui um Componente Curricular e se apresenta como uma perspectiva relevante, oportunizando diferentes formas de expressão, representação e cultura. Dessa forma, a Mídia-Educação pode se confundir com o currículo de modo a promover cidadania no âmbito da formação humana integral.

38. Conforme o texto da Proposta Curricular da Rede de Florianópolis (2016), os cursos de Educação de Jovens Adultos devem pautar-se pela flexibilidade, tanto de currículo quanto de tempo e espaço, para que seja(m):

1. Reproduzida a simetria com o ensino regular para crianças e adolescentes, de modo a permitir percursos individualizados e conteúdos significativos para os jovens e adultos.
2. Providos suportes e atenção coletiva às diferentes necessidades dos estudantes no processo de aprendizagem, mediante atividades padronizadas.
3. Valorizada a realização de atividades e vivências socializadoras, culturais, recreativas e esportivas, geradoras de enriquecimento do percurso formativo dos estudantes.
4. Desenvolvida a agregação de competências para o trabalho.
5. Promovida a motivação e orientação permanente dos estudantes, visando à maior participação nas aulas e seu melhor aproveitamento e desempenho.
6. Realizada sistematicamente a formação continuada destinada especificamente aos educadores de jovens e adultos.

Assinale a alternativa que indica todas as afirmativas **corretas**.

- a. São corretas apenas as afirmativas 4 e 5.
- b. São corretas apenas as afirmativas 3, 5 e 6.
- c. São corretas apenas as afirmativas 1, 2, 3 e 4.
- d. São corretas apenas as afirmativas 2, 3, 4 e 5.
- e. São corretas apenas as afirmativas 3, 4, 5 e 6.

39. O texto da Proposta Curricular da Rede Municipal de Florianópolis afirma que:

“No Ensino Fundamental, diferentemente da Educação Infantil, há especificidades que precisam ser consideradas para que a criança possa seguir seu percurso aprendendo e se desenvolvendo, ampliando seu repertório cultural. Para isso é essencial conhecer e considerar os sujeitos da aprendizagem”.

Sendo assim, que perguntas se tornam mais relevantes na construção desse processo formativo?

1. Como podemos reproduzir crianças mais produtivas e obedientes?
2. As crianças são ouvidas, participam do processo?
3. Que momentos as crianças têm para brincar?
4. O que se compreende por brincadeira na escola?
5. Por que um adulto da EJA não deve ser alfabetizado como se fosse uma criança?

Assinale a alternativa que indica todos os itens corretos.

- a. São corretos apenas os itens 1, 2 e 3.
- b. São corretos apenas os itens 2, 3 e 4.
- c. São corretos apenas os itens 2, 3 e 5.
- d. São corretos apenas os itens 3, 4 e 5.
- e. São corretos apenas os itens 2, 3, 4 e 5.

40. A articulação entre os Componentes Curriculares serve de ancoragem para a apropriação do conhecimento, preparando os estudantes para compreenderem e transformarem a si mesmos e aos outros, na interação social situada na cultura, entendendo esses estudantes como sujeitos íntegros e complexos, que não podem ser compreendidos de forma compartimentada.

Sob essa perspectiva, a dialogia entre os Componentes Curriculares é concebida como guia de ação educativa, sob a lógica da articulação entre:

- a. Saberes e fazeres.
- b. Erros e acertos.
- c. Planejar e executar.
- d. Teoria e prática.
- e. Expectativa e realidade.

Coluna
em Branco.
(rascunho)

**Página
em Branco.
(rascunho)**

**Página
em Branco.
(rascunho)**

GRADE DE RESPOSTAS

Utilize a grade ao lado para anotar as suas respostas.

Não destaque esta folha. Ao entregar sua prova, o fiscal irá destacar e entregar esta grade de respostas que você poderá levar para posterior conferência.

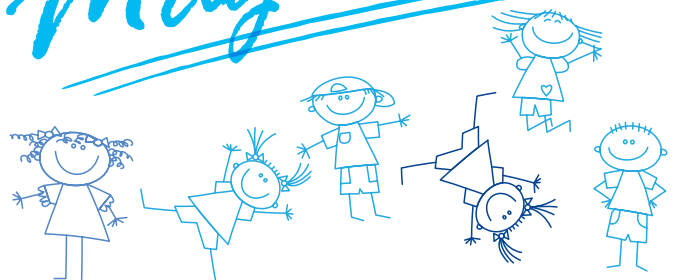


1		P01 Professor de Anos Iniciais	21	
2			22	
3			23	
4			24	
5			25	
6			26	
7			27	
8			28	
9			29	
10			30	
11			31	
12			32	
13			33	
14			34	
15			35	
16			36	
17			37	
18			38	
19			39	
20			40	



**PREFEITURA DE
FLORIANÓPOLIS**
ADMINISTRAÇÃO

Magistério





FUNDAÇÃO DE ESTUDOS E PESQUISAS SOCIOECONÔMICOS

Campus Universitário • UFSC
88040-900 • Florianópolis • SC
Fone/Fax: (48) 3953-1000
<http://www.fepese.org.br>