

P03

Professor de
Artes Música

Instruções



Confira o número que você obteve no ato da inscrição com o que está indicado no cartão-resposta.

* A duração da prova inclui o tempo para o preenchimento do cartão-resposta.

Para fazer a prova você usará:

- este **caderno de prova**.
- um **cartão-resposta** que contém o seu nome, número de inscrição e espaço para assinatura.

Verifique, no caderno de prova, se:

- faltam folhas e a sequência de questões está correta.
- há imperfeições gráficas que possam causar dúvidas.

Comunique imediatamente ao fiscal qualquer irregularidade!

Atenção!

- Não é permitido qualquer tipo de consulta durante a realização da prova.
- Para cada questão são apresentadas 5 alternativas diferentes de respostas (a, b, c, d, e). Apenas uma delas constitui a resposta correta em relação ao enunciado da questão.
- A interpretação das questões é parte integrante da prova, não sendo permitidas perguntas aos fiscais.
- Não destaque folhas da prova.

Ao terminar a prova, entregue ao fiscal o caderno de prova completo e o cartão-resposta devidamente preenchido e assinado.



17 de novembro



40 questões



14h30 às 18h30



4h de duração*



**PREFEITURA DE
FLORIANÓPOLIS**
ADMINISTRAÇÃO

CONCURSO PÚBLICO



FEPESSE

FUNDAÇÃO DE ESTUDOS E PESQUISAS SOCIOECONÔMICOS

Língua Portuguesa

10 questões

1. Leia a tirinha.



<https://www.google.com>

Analise as afirmativas abaixo em relação à tirinha.

1. O humor da tirinha reside no fato de a namorada perceber, na fala do namorado, os problemas gramaticais e não gostar deles.
2. Em sua fala, a namorada faz referência à colocação pronominal.
3. O namorado faz a colocação pronominal errada em todas as falas.
4. Para corrigir suas falas, o namorado deveria usar a ênclise em todas as falas.
5. Para corrigir a frase: "Nunca deixe-me!" será necessário usar a próclise, assim: "Nunca me deixe".

Assinale a alternativa que indica todas as afirmativas **corretas**.

- a. São corretas apenas as afirmativas 3 e 4.
- b. São corretas apenas as afirmativas 4 e 5.
- c. São corretas apenas as afirmativas 1, 2 e 3.
- d. São corretas apenas as afirmativas 1, 2 e 5.
- e. São corretas apenas as afirmativas 2, 4 e 5.

2. Leia o texto.

[...] a fisionomia de José Maria estava tão transtornada que o padre, também de pé, começou a recuar, trêmulo e pálido. "Não, miserável! não! tu não me fugirás!" bradava José Maria, investindo para ele. Tinha os olhos esbugalhados, as têmporas latejantes; o padre ia recuando... recuando...

Machado de Assis

Identifique abaixo as afirmativas verdadeiras (V) e as falsas (F).

- () As aspas foram usadas para indicar a fala de um personagem.
- () José Maria era o nome do padre que estava trêmulo e pálido.
- () Na frase: "Não, miserável!", a vírgula foi usada para separar um vocativo.
- () A vírgula antes de "investindo" é optativa.
- () José Maria estava de pé.
- () Em "tu não me fugirás", o emprego do tempo verbal indica uma ação certa a acontecer; é, pois, o futuro do presente do indicativo.

Assinale a alternativa que indica a sequência **correta**, de cima para baixo.

- a. V • V • F • F • V • V
- b. V • F • V • F • V • V
- c. F • V • F • V • F • F
- d. F • F • V • V • V • V
- e. F • F • V • F • F • F

3. Apenas uma alternativa apresenta-se com acentuação e ortografia **corretas**. Assinale-a.

- a. Houve concenso naquela sessão plenária.
- b. Sempre quiz fazer parte da exceção à regra.
- c. A aterrissagem foi tranquila, tanto quanto o voo.
- d. Que eles viajem bem e que vejam a jibóia tão famosa.
- e. Esses frascos contém substância tóxica, esplendidamente acomodada.

4. Leia o texto.

Ontem levava a domicílio uma encomenda solicitada. Estava a dirigir pela estrada quando, a um metro de minha vista, observei a sinaleira que estava intermitente. Falei a pessoa que estava comigo no carro: “se não estou atenta a sinalização, com certeza, teria problemas”.

Analisar as afirmativas abaixo em relação ao texto.

1. No texto há a necessidade de duas crases.
2. O texto está corretamente redigido.
3. O texto dá exemplo de que a crase ocorre quando há a junção do artigo “a” e a preposição “a”.
4. Diante de palavra feminina sempre ocorre crase.
5. A pontuação do texto está correta.

Assinale a alternativa que indica todas as afirmativas **corretas**.

- a. São corretas apenas as afirmativas 2 e 4.
- b. São corretas apenas as afirmativas 3 e 4.
- c. São corretas apenas as afirmativas 4 e 5.
- d. São corretas apenas as afirmativas 1, 2 e 3.
- e. São corretas apenas as afirmativas 1, 3 e 5.

5. Escolha a forma verbal (entre parenteses) correta.

- Se eu (depuser/depore), serás condenado!
- (Acodimos/Acodimos) o aluno que se machucou.
- Quando eu (vir/ver) o diretor, falarei com ele.
- Quando olhei para trás, a água (invadira/invadiu) as lojas.
- Eu (reavi/reouve) meus pertences.

Assinale a alternativa que indica **corretamente** as formas verbais.

- a. depuser • acodimos • vir • invadira • reouve
- b. depuser • acodimos • vir • invadira • reouve
- c. depore • acodimos • ver • invadiu • reouve
- d. depore • acodimos • ver • invadira • reavi
- e. depore • acodimos • ver • invadiu • reavi

6. Leia o texto.

Em uma delegacia...

— Quero comunicar o desaparecimento de um polvo...

— A polícia só se mobiliza após 24h!

— Foi ontem ...

— Alguma briga em casa? Ele já sumiu antes? Apresentava olhos vermelhos, comportamento arredio, notas baixas na escola...?

— Por que tanta pergunta?

— Sabe quantos casos de polvos desaparecidos temos aqui por dia, meu amigo?

Laerte Laerte

Analisar as afirmativas abaixo em relação ao texto.

1. O diálogo pode ser considerado irreal considerando uma das falas do delegado.
2. Temos, no texto, nas palavras sublinhadas, exemplo da regra geral de concordância nominal.
3. Se na porta da delegacia, o senhor encontrasse uma placa com os seguintes dizeres: “Hoje, entrada é proibida!”, veria uma placa corretamente escrita e não entraria.
4. A crase é obrigatória em indicativo de horas, como em: Começa a sessão às 24h. Igual uso obrigatório tem-se em: “O depoimento está marcado para às 24h”.
5. Na frase: “Alguma briga em casa?”, a palavra sublinhada não é o verbo “brigar”.

Assinale a alternativa que indica todas as afirmativas **corretas**.

- a. São corretas apenas as afirmativas 1 e 4.
- b. São corretas apenas as afirmativas 2 e 3.
- c. São corretas apenas as afirmativas 1, 2 e 5.
- d. São corretas apenas as afirmativas 2, 3 e 4.
- e. São corretas apenas as afirmativas 3, 4 e 5.

7. Avalie as frases quanto à regência verbal, e coloque (C) para correta, e (E) para errada.

- () Custo a crer que não virás ao meu aniversário.
- () Precisei bem o problema e será dada a solução.
- () Pago a dívida para o devedor.
- () A rua que minha amiga mora é um verdadeiro jardim.
- () A aluna cuja atitude louvável me referi, compareceu hoje.
- () Aviso a quem interessar possa que o pagamento sairá hoje.

Assinale a alternativa que indica todas as afirmativas **corretas**.

- a. C • C • E • E • E • C
- b. C • E • C • E • C • E
- c. E • C • C • C • E • E
- d. E • C • C • E • E • C
- e. E • E • C • C • C • E

8. Sobre o uso dos pronomes, assinale a alternativa **correta**.

- a. Esta sua blusa lhe caiu bem.
- b. Todo o aluno merece atenção.
- c. Quero falar consigo agora, João!
- d. Entre eu e você, não haverá discórdias.
- e. Gosto de chocolate quente e sorvete; este no verão, aquele no inverno pois aquece até a alma.

9. Assinale a alternativa que está em conformidade com a norma culta.

- a. Vim à festa mas não lhe vi.
- b. Houve muitos problemas naquela reunião.
- c. O almoço beneficente foi servido às 12hs em ponto.
- d. Colocaram um impecilho para mim usar a sala de reuniões.
- e. Segue anexo a esta carta todas as fotografias solicitadas.

10. Leia o hipotético documento padrão ofício, endereçado ao Presidente da Assembleia Legislativa; nele há lacunas que precisam ser preenchidas.

..... /

Apresentamos a o projeto para a ampliação de vagas nesta instituição para ser discutido na próxima reunião ordinária dessa Casa, conforme sua solicitação. Esperamos que, depois de uma crítica discussão, haja a aprovação do que foi proposto.

..... /

Zeferino da Silva
Coordenador de Planejamento Institucional

Assinale a alternativa que apresenta **correto** preenchimento das lacunas.

- a. Senhor • Vossa Senhoria • Cordialmente
- b. Presidente • Vossa Excelência • Cordialmente
- c. Senhor Presidente • Vossa Excelência • Respeitosamente
- d. Senhor Presidente • Vossa Senhoria • Atenciosamente
- e. Caro Senhor • Vossa Excelência • Respeitosamente

Temas de Educação

10 questões

11. Analise o texto abaixo:

A avaliação apresenta dois objetivos básicos: iluminar o caminho da transformação e permitir que o sujeito, por meio da consciência crítica, imprima uma direção às suas ações nos contextos em que se situa de acordo com valores que elege e com os quais se compromete no decurso de sua historicidade.

Assinale a alternativa que completa **corretamente** a lacuna do texto.

- a. somatória
- b. meritocrática
- c. emancipatória
- d. classificatória
- e. segregadora

12. Consta no artigo 3º da Lei de Diretrizes e Bases da Educação Nacional (1996) que o ensino será ministrado com base nos seguintes princípios:

1. Igualdade de condições para o acesso e permanência na escola.
2. Existência exclusiva de instituições públicas de ensino.
3. Gratuidade parcial do ensino público em estabelecimentos oficiais.
4. Valorização do profissional da educação escolar com premiação para os que se destacam.
5. Garantia do direito à educação e à aprendizagem ao longo da vida. (Incluído pela Lei nº 13.632, de 2018)

Assinale a alternativa que indica todas as afirmativas **corretas**.

- a. São corretas apenas as afirmativas 1 e 5.
- b. São corretas apenas as afirmativas 1, 2 e 3.
- c. São corretas apenas as afirmativas 1, 3 e 5.
- d. São corretas apenas as afirmativas 2, 3, 4 e 5.
- e. São corretas as afirmativas 1, 2, 3, 4 e 5.

13. Analise o texto abaixo:

Consta no artigo 7º da Lei de Diretrizes e Bases da Educação Nacional (1996) que ao aluno regularmente matriculado em instituição de ensino pública ou privada, , é assegurado, no exercício da liberdade de consciência e de crença, o direito de, mediante prévio e motivado requerimento, ausentar-se de prova ou de aula marcada para dia em que, segundo os preceitos de sua religião, seja vedado o exercício de tais atividades. (Incluído pela Lei nº 13.796, de 2019)

Assinale a alternativa que completa **corretamente** a lacuna do texto.

- a. da educação infantil
- b. do ensino fundamental
- c. do ensino médio
- d. da educação superior
- e. de qualquer nível

14. A Lei de Diretrizes e Bases da Educação Nacional (1996), em seu artigo 59 expressa que os sistemas de ensino assegurarão aos educandos com deficiência, transtornos globais do desenvolvimento e altas habilidades ou superdotação: (Redação dada pela Lei nº 12.796, de 2013).

1. Currículos, métodos, técnicas, recursos educativos e organização específicos, para atender às suas necessidades.
2. Terminalidade específica para aqueles que não puderem atingir o nível exigido para a conclusão do ensino fundamental, em virtude de suas deficiências, e aceleração para concluir em menor tempo o programa escolar para os superdotados.
3. Professores com especialização adequada em nível superior, para atendimento especializado, bem como professores do ensino regular capacitados para realizar o atendimento domiciliar.
4. Educação especial para o trabalho, visando a sua efetiva integração na vida em sociedade, inclusive condições adequadas para os que não revelarem capacidade de inserção no trabalho competitivo, mediante articulação com os órgãos oficiais afins, bem como para aqueles que apresentam uma habilidade superior nas áreas artística, intelectual ou psicomotora.
5. Acesso igualitário aos benefícios dos programas sociais suplementares disponíveis para o respectivo nível do ensino regular.

Assinale a alternativa que indica todas as afirmativas **corretas**.

- a. São corretas apenas as afirmativas 1, 4 e 5.
- b. São corretas apenas as afirmativas 2, 3, e 4.
- c. São corretas apenas as afirmativas 3, 4 e 5.
- d. São corretas apenas as afirmativas 1, 2, 3 e 5.
- e. São corretas apenas as afirmativas 1, 2, 4 e 5.

15. De acordo com o artigo 12 da Lei de Diretrizes e Bases da Educação Nacional (1996), os estabelecimentos de ensino, respeitadas as normas comuns e as do seu sistema de ensino, terão a incumbência de:

1. Administrar seu pessoal e seus recursos materiais e financeiros.
2. Velar pelo cumprimento do plano de trabalho de cada docente.
3. Notificar ao Conselho Tutelar do Município a relação dos alunos que apresentem quantidade de faltas acima de 40% do percentual permitido em lei. (Redação dada pela Lei nº 13.803, de 2019).
4. Promover medidas de conscientização, de prevenção e de combate a todos os tipos de violência, especialmente a intimidação sistemática (bullying), no âmbito das escolas. (Incluído pela Lei nº 13.663, de 2018).
5. Estabelecer ações destinadas a promover a cultura de paz nas escolas. (Incluído pela Lei nº 13.663, de 2018).
6. Promover ambiente escolar seguro, adotando estratégias de prevenção e enfrentamento ao uso ou dependência de drogas. (Incluído pela Lei nº 13.840, de 2019).

Assinale a alternativa que indica todas as afirmativas corretas.

- a. São corretas apenas as afirmativas 1, 3 e 5.
- b. São corretas apenas as afirmativas 2, 4 e 6.
- c. São corretas apenas as afirmativas 1, 3, 5 e 6.
- d. São corretas apenas as afirmativas 1, 2, 4, 5 e 6.
- e. São corretas as afirmativas 1, 2, 3, 4, 5 e 6.

16. Para a Teoria Histórico-Cultural, para entender o processo de desenvolvimento humano, é preciso compreender como ocorrem as novas formações psíquicas.

De acordo com a referida teoria, a constituição de uma nova formação é determinada pelo(a):

- a. pensamento cartesiano.
- b. situação social de desenvolvimento.
- c. capacidade de abstrair as informações.
- d. capacidade de classificar as informações obtidas.
- e. processo de apropriação linear do conhecimento.

17. Os estudos da Teoria Histórico-Cultural apontam que cada momento do desenvolvimento do psiquismo humano é caracterizado por uma relação explícita entre a criança e a realidade principal naquele momento e por um tipo preciso e dominante de atividade. De acordo com esse pressuposto, a passagem de um momento ao outro incide sobre a mudança do tipo principal de atividade na relação dominante da criança com a realidade.

Deste modo, pode-se dizer que a atividade principal da criança é caracterizada pelas seguintes particularidades:

1. Ela é a atividade em cuja forma surgem outros tipos de atividade e dentro da qual eles são diferenciados. Por exemplo, a instrução, no sentido mais estreito do termo, que se desenvolve em primeiro lugar já na infância pré-escolar, surge inicialmente no brincar, isto é, precisamente na atividade principal desse estágio do desenvolvimento. A criança começa a aprender de brincadeira.
2. A atividade principal é aquela na qual processos psíquicos particulares tomam forma ou são reorganizados. Os processos infantis da imaginação ativa, por exemplo, são inicialmente moldados no brincar e os processos de pensamento abstrato, nos estudos.
3. A atividade principal é a atividade da qual dependem, de forma íntima, as principais mudanças psicológicas na personalidade infantil, observadas em certo período de desenvolvimento.
4. A mudança da atividade principal ocorre somente nas crianças pequenas.

Assinale a alternativa que indica todas as afirmativas corretas.

- a. São corretas apenas as afirmativas 1 e 4.
- b. São corretas apenas as afirmativas 2 e 3.
- c. São corretas apenas as afirmativas 1, 2 e 3.
- d. São corretas apenas as afirmativas 1, 2 e 4.
- e. São corretas apenas as afirmativas 2, 3 e 4.

18. Identifique abaixo as afirmativas verdadeiras (V) e as falsas (F) a respeito das tendências e concepções pedagógicas da educação brasileira.

- () A Tendência Liberal está respaldada nos preceitos democráticos. Prepara o aluno para o mundo adulto, com participação organizada e ativa na democratização da sociedade; por meio da aquisição de conteúdos e da socialização voltada à transformação social.
- () A Tendência Renovadora Progressiva caracteriza-se por se centralizar no aluno, considerado como ser ativo e curioso. Dispõe da ideia de que ele só irá aprender fazendo. Valorizam-se as tentativas experimentais, a pesquisa, a descoberta, o estudo do meio natural e social.
- () A Tendência Renovadora não diretiva é um método centrado no aluno. A escola tem o papel de formadora de atitudes.
- () A Tendência Libertária procura a transformação da personalidade num sentido libertário e autogestionário. Parte do pressuposto de que somente o vivido pelo educando é incorporado e utilizado em situações novas, por isso o saber sistematizado só terá relevância se for possível seu uso prático. Enfoca a livre expressão, o contexto cultural, a educação estética.
- () A Tendência Crítico-social dos conteúdos ou Histórico-Crítica acentua a prioridade de focar os conteúdos no seu confronto com as realidades sociais, sendo necessário enfatizar o conhecimento histórico. O ensino/aprendizagem tem como centro o aluno. Os conhecimentos são construídos pela experiência pessoal e subjetiva.

Assinale a alternativa que indica a sequência **correta**, de cima para baixo.

- a. V • V • V • V • V
- b. V • V • F • V • F
- c. V • F • V • F • V
- d. F • V • V • V • V
- e. F • V • F • F • F

19. Ao estudar a formação conceitual, Vigotski (2001) chegou à conclusão de que o processo de desenvolvimento do pensamento envolve vários momentos, aos quais ele chamou de periodização do desenvolvimento do pensamento.

Tais momentos abarcam o pensamento:

1. Sincrético.
2. Segmentado.
3. Cartesiano.
4. Por complexos.

Assinale a alternativa que indica todas as afirmativas **corretas**.

- a. São corretas apenas as afirmativas 1 e 4.
- b. São corretas apenas as afirmativas 2 e 3.
- c. São corretas apenas as afirmativas 3 e 4.
- d. São corretas apenas as afirmativas 1, 2 e 3.
- e. São corretas as afirmativas 1, 2, 3 e 4.

20. De acordo com a Teoria Histórico-Cultural, o primeiro aspecto que necessita ser observado quando se tem por objetivo obter uma resposta para o problema das forças motrizes que conduzem o desenvolvimento do psiquismo da criança é:

- a. A forma como ela memoriza os conteúdos escolares.
- b. A mudança de lugar que ela ocupa no sistema das relações sociais.
- c. O processo de assimilação e acomodação das novas aprendizagens.
- d. Como a criança reproduz linearmente os padrões de condutas dos adultos.
- e. De que maneira a criança elabora espontaneamente os assuntos ensinados.

Conhecimentos Específicos

20 questões

21. A Base Nacional Comum Curricular apresenta diferentes objetos de conhecimento e suas respectivas habilidades em cada unidade temática.

Nesse sentido relacione as colunas abaixo, tendo como referência o ensino de Música nos anos finais.

Coluna 1 Objetos de Conhecimento

1. Contextos e práticas
2. Elementos da linguagem
3. Materialidades
4. Notação e registro musical

Coluna 2 Habilidades

- () Explorar e identificar diferentes formas de registro musical (notação musical tradicional, partituras criativas e procedimentos da música contemporânea), bem como procedimentos e técnicas de registro em áudio e audiovisual.
- () Explorar e analisar fontes e materiais sonoros em práticas de composição/criação, execução e apreciação musical, reconhecendo timbres e características de instrumentos musicais diversos.
- () Analisar criticamente, por meio da apreciação musical, usos e funções da música em seus contextos de produção e circulação, relacionando as práticas musicais às diferentes dimensões da vida social, cultural, política, histórica, econômica, estética e ética.
- () Explorar e analisar elementos constitutivos da música (altura, intensidade, timbre, melodia, ritmo etc.), por meio de recursos tecnológicos (games e plataformas digitais), jogos, canções e práticas diversas de composição/criação, execução e apreciação musicais.

Assinale a alternativa que indica a sequência **correta**, de cima para baixo.

- a. 1 • 2 • 3 • 4
- b. 1 • 4 • 2 • 3
- c. 2 • 4 • 3 • 1
- d. 3 • 2 • 1 • 4
- e. 4 • 3 • 1 • 2

22. A Proposta Curricular da Rede Municipal de Ensino de Florianópolis traz em sua escrita o conteúdo da Base Nacional Comum Curricular, com relação às dimensões que caracterizam a singularidade da experiência estética no ensino das Artes.

Relacione as colunas abaixo, conforme este referido contexto nacional:

Coluna 1 Dimensões

1. Reflexão
2. Estesia
3. Fruição

Coluna 2 Descrições

- () Refere-se ao deleite, ao prazer, ao estranhamento e à abertura para se sensibilizar durante a participação em práticas artísticas e culturais. Essa dimensão implica disponibilidade dos sujeitos para a relação continuada com produções artísticas e culturais oriundas das mais diversas épocas, lugares e grupos sociais.
- () Refere-se às impressões que impulsionam os sujeitos em direção a novas compreensões do espaço em que vivem, com base no estabelecimento de relações, por meio do estudo e da pesquisa, entre as diversas experiências e manifestações artísticas e culturais vividas e conhecidas. Essa dimensão articula ação e pensamento propositivos, envolvendo aspectos estéticos, políticos, históricos, filosóficos, sociais, econômicos e culturais.
- () Refere-se à experiência sensível dos sujeitos em relação ao espaço, ao tempo, ao som, à ação, às imagens, ao próprio corpo e aos diferentes materiais. Essa dimensão articula a sensibilidade e a percepção, tomadas como forma de conhecer a si mesmo, o outro e o mundo. Nela, o corpo em sua totalidade (emoção, percepção, intuição, sensibilidade e intelecto) é o protagonista da experiência.

Assinale a alternativa que indica a sequência **correta**, de cima para baixo.

- a. 1 • 2 • 3
- b. 2 • 1 • 3
- c. 2 • 3 • 1
- d. 3 • 1 • 2
- e. 3 • 2 • 1

23. Na história da Arte, o impressionismo musical buscou uma nova linguagem, insistindo nos aspectos sensoriais da música.

Dentre as características listadas abaixo, identifique as que estão coerentes com o impressionismo musical como verdadeiras (V) e as que não são condizentes como falsas (F).

- () Fontes de inspiração objetivas.
- () Desaparecimento da melodia linear para introduzir as massas sonoras de acordes sucessivos, sem aparente coerência, mas de grande efeito auditivo.
- () Ruptura com a harmonia tradicional e as regras clássicas e criação de novos acordes relacionados em blocos.
- () Criação de uma atmosfera sonora fundamentada em impressões auditivas.
- () Busca do prazer no som como objetivo da obra musical.

Assinale a alternativa que indica a sequência **correta**, de cima para baixo.

- a. V • V • V • V • V
- b. V • V • F • F • F
- c. V • F • F • V • V
- d. F • V • F • V • F
- e. F • F • V • V • V

24. Assinale a alternativa que indica **corretamente** o reconhecido pesquisador que utilizou a psicologia como base de seu trabalho em educação musical e que para ele, o ouvir (sensorialidade auditiva), o escutar (afetividade auditiva), o entender (inteligência auditiva) foram alguns dos aspectos trabalhados com a intenção de explicar certas relações psicológicas entre a música e o ser humano.

- a. Carl Orff
- b. Jos Wuytack
- c. Edgar Willems
- d. Zoltan Kodály
- e. Emile Jaques Dalcroze

25. Conforme os escritos sobre História da Música, na primeira metade do século XX, três correntes musicais obtiveram maior importância, sendo elas: Neoclassicismo, Dodecafonismo e Nacionalismo.

Sobre o Dodecafonismo, é correto afirmar que:

1. Propôs uma volta aos ideais estéticos do Classicismo e do final do século XVIII, uma música clássica.
2. O sistema foi idealizado pelo músico austríaco Arnold Schönberg, como alternativa para a composição.
3. Este método de composição era uma técnica tão complexa e precisa como a tonalidade clássica.
4. Cada obra partia de uma ordenação das doze notas da escala cromática, chamada série, fixada pelo compositor.
5. Estudava com detalhe a música popular de cada país para apropriar-se de suas características mais essenciais, como escala e ritmos.

Assinale a alternativa que indica todas as afirmativas **corretas**.

- a. São corretas apenas as afirmativas 1, 2 e 5.
- b. São corretas apenas as afirmativas 1, 3 e 4.
- c. São corretas apenas as afirmativas 2, 3 e 4.
- d. São corretas apenas as afirmativas 2, 3 e 5.
- e. São corretas apenas as afirmativas 3, 4 e 5.

26. Sobre a história da educação musical no Brasil, é **correto** afirmar que o fundador do primeiro conservatório brasileiro de música no Rio de Janeiro, considerado o organizador do ensino de música em nosso país e autor do Hino Nacional Brasileiro, foi:

- a. D. Pedro II.
- b. Francisco Braga.
- c. Padre José Maurício.
- d. Francisco Manoel da Silva.
- e. Domingos Caldas de Barbosa.

27. No Brasil, os atabaques são amplamente utilizados nas danças e práticas religiosas de origem africana. Geralmente eles são divididos em três grupos, de acordo com a altura do som. Nesse sentido, relacione as colunas abaixo:

Coluna 1 Nomenclatura

1. Rum
2. Rumpi
3. Lé

Coluna 2 Significados

- () Menor e mais agudo dos três
 () Som intermediário
 () Som maior e mais grave dos três

Assinale a alternativa que indica a sequência **correta**, de cima para baixo.

- a. 1 • 2 • 3
- b. 1 • 3 • 2
- c. 2 • 1 • 3
- d. 3 • 1 • 2
- e. 3 • 2 • 1

28. Na linguagem específica da Música, o conjunto de princípios observados na composição musical, ou a forma de dispor e ordenar estética e estruturalmente os componentes da obra musical recebe o nome de:

- a. Bloco Sonoro.
- b. Poética Musical.
- c. Ideologia Musical.
- d. Estudo Sonoro.
- e. Musicologia.

29. Na educação musical, a modificação de intensidade relativa aos sons, o uso estético das graduações de forte para fraco e de franco para forte, é identificada como:

- a. Escala.
- b. Adágio.
- c. Acorde.
- d. Ornamento.
- e. Dinâmica.

30. No contexto da história da música internacional, os autores contemporâneos relatam que, nos anos de 1970, houve uma divisão entre o pop e o rock, porém em alguns contextos musicais os nomes são intercambiáveis.

Neste âmbito, a corrente musical que nasceu em Londres, com agressiva proposta anarquista, e tendo como grupos representativos no Reino Unido, The Sex Pistols e The Clash, ao lado de Ramones nos EUA, é reconhecida como:

- a. Punk.
- b. Grunge.
- c. Heavy Metal.
- d. New wave.
- e. Hard rock.

31. Responsável por motivar as reflexões na educação musical contemporânea, para a escuta criteriosa e reflexiva, abrangendo em seu trabalho as muitas experimentações sonoras, incluindo ruídos e sons ambientais, e formas de escrita e leitura musicais que incluem sons além daqueles convencionalmente grafados.

O texto acima é condizente com a descrição da influência musical de:

- a. John Payter.
- b. Esther Scliar.
- c. Lucas Ciavatta.
- d. Raymond Murray Schafer.
- e. Gertrud Meyer-Denkman.

32. No estudo sobre as fontes sonoras nas diferentes culturas, o instrumento de origem africana, feito de cabaça ou madeira, com lâminas de ferro, que são percutidas pelos dedos, no Brasil, dependendo da região, é conhecido como piano de cuia, mbira, sanza, ou:

- a. Caxixi.
- b. Kalimba.
- c. Zabumba.
- d. Berimbau.
- e. Xequerê.

33. Na linguagem específica da Música, o termo que representa a combinação de melodias vocais ou instrumentais superpostas ou independentes, cuja resultante dá impressão de uma estrutura de conjunto coerente, é denominado:

- a. Fuga.
- b. Parâmetro.
- c. Contraponto.
- d. Frequência.
- e. Contraste.

34. O videoclipe tem sido utilizado cada vez mais como instrumento de contextualização musical no âmbito da educação contemporânea.

Com relação ao videoclipe, é correto afirmar que:

1. É uma produção audiovisual que tem imagens especiais para acompanhar músicas.
2. É desenvolvido basicamente no exterior para atingir a comunicação com as camadas sociais de baixa renda.
3. É transmitido com muita frequência pela televisão em programas de difusão musical.
4. É uma narrativa do contexto das artes visuais que geralmente produz poluição sonora.
5. Tem uma duração breve e comunica muitas coisas em pouco tempo.

Assinale a alternativa que indica todas as afirmativas corretas.

- a. São corretas apenas as afirmativas 1, 2 e 5.
- b. São corretas apenas as afirmativas 1, 3 e 5.
- c. São corretas apenas as afirmativas 2, 3 e 4.
- d. São corretas apenas as afirmativas 2, 3 e 5.
- e. São corretas apenas as afirmativas 3, 4 e 5.

35. Conforme os estudos do pesquisador Howard Gardner, a inteligência musical abrange habilidades em:

- a. Criação, Transcrição e Performance.
- b. Leitura, Interpretação e Composição.
- c. Leitura, Reprodução e Improvisação.
- d. Percepção, Escrita Sonora e Execução.
- e. Execução, Composição e Apreciação Musical.

36. Os instrumentos podem ser classificados conforme o modo como produzem o som.

O cordofone, que tem a confecção exclusivamente artesanal e apresenta uma forma próxima à do alaúde, difundido nas culturas asiáticas, europeias, africanas e americanas, é identificado como:

- a. Violino.
- b. Orocongo.
- c. Violoncelo.
- d. Viola de cocho.
- e. Contrabaixo.

37. No ensino de música para os anos iniciais na Educação Básica, é utilizado com frequência o jogo infantil que tem como base palavras cantadas ou ritmadas.

Este tipo de atividade lúdica sonora é conhecido como:

- a. Pesquisa Sonora.
- b. Cantiga de Roda.
- c. Improviso musical.
- d. Encenação Musical.
- e. Brinquedo Cantado.

38. Conforme os estudos do pedagogo musical Maurice Martenot, o elemento vital da música é:

- a. A fluência.
- b. A métrica.
- c. O ritmo.
- d. O timbre.
- e. A melodia.

39. Das pedagogias em Educação Musical, é correto afirmar que o método de Carl Orff está baseado no ensino através de:

- a. Atividades lúdicas.
- b. Sensibilização auditiva.
- c. Solfejo e movimentos corporais.
- d. Instrumentos de percussão.
- e. Pesquisa folclórica.

40. Na linguagem específica musical, existem diferentes tipos de dinâmicas entendidas como a variação de intensidade que serve de recurso para interpretação.

A dinâmica que surge, independente de influências externas, como decorrência das características dos instrumentos ou da voz é a:

- a. Poética.
- b. Natural.
- c. Expressiva.
- d. Articulada.
- e. Interpretativa.

Coluna
em Branco.
(rascunho)

**Página
em Branco.
(rascunho)**

GRADE DE RESPOSTAS

Utilize a grade ao lado para anotar as suas respostas.

Não destaque esta folha. Ao entregar sua prova, o fiscal irá destacar e entregar esta grade de respostas que você poderá levar para posterior conferência.

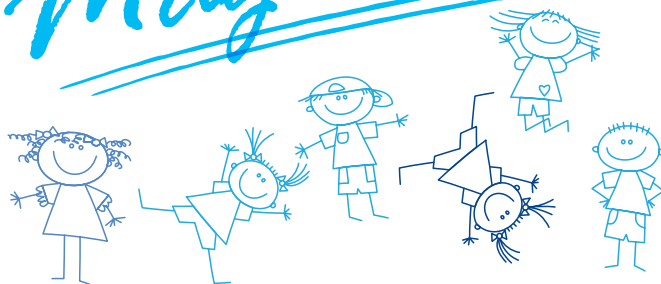


1		P03 Professor de Artes Música	21	
2			22	
3			23	
4			24	
5			25	
6			26	
7			27	
8			28	
9			29	
10			30	
11			31	
12			32	
13			33	
14			34	
15			35	
16			36	
17			37	
18			38	
19			39	
20			40	



**PREFEITURA DE
FLORIANÓPOLIS**
ADMINISTRAÇÃO

Magistério





FUNDAÇÃO DE ESTUDOS E PESQUISAS SOCIOECONÔMICOS

Campus Universitário • UFSC
88040-900 • Florianópolis • SC
Fone/Fax: (48) 3953-1000
<http://www.fepese.org.br>