

# CADERNO DE PROVA

## P10

Professor de  
**Espanhol**

### Instruções



Confira o número que você obteve no ato da inscrição com o que está indicado no cartão-resposta.

\* A duração da prova inclui o tempo para o preenchimento do cartão-resposta.

Para fazer a prova você usará:

- este **caderno de prova**.
- um **cartão-resposta** que contém o seu nome, número de inscrição e espaço para assinatura.

Verifique, no caderno de prova, se:

- faltam folhas e a sequência de questões está correta.
- há imperfeições gráficas que possam causar dúvidas.

**Comunique imediatamente ao fiscal qualquer irregularidade!**

### Atenção!

- Não é permitido qualquer tipo de consulta durante a realização da prova.
- Para cada questão são apresentadas 5 alternativas diferentes de respostas (a, b, c, d, e). Apenas uma delas constitui a resposta correta em relação ao enunciado da questão.
- A interpretação das questões é parte integrante da prova, não sendo permitidas perguntas aos fiscais.
- Não destaque folhas da prova.

Após terminar a prova, entregue ao fiscal o caderno de prova completo e o cartão-resposta devidamente preenchido e assinado.



17 de novembro



40 questões



14h30 às 18h30



4h de duração\*



**PREFEITURA DE  
FLORIANÓPOLIS**  
ADMINISTRAÇÃO

# CONCURSO PÚBLICO

*Magistério*



**FEPESSE**

FUNDAÇÃO DE ESTUDOS E PESQUISAS SOCIOECONÔMICOS



## Língua Portuguesa

10 questões

### 1. Leia a tirinha.



<https://www.google.com>

Analise as afirmativas abaixo em relação à tirinha.

1. O humor da tirinha reside no fato de a namorada perceber, na fala do namorado, os problemas gramaticais e não gostar deles.
2. Em sua fala, a namorada faz referência à colocação pronominal.
3. O namorado faz a colocação pronominal errada em todas as falas.
4. Para corrigir suas falas, o namorado deveria usar a ênclise em todas as falas.
5. Para corrigir a frase: "Nunca deixe-me!" será necessário usar a próclise, assim: "Nunca me deixe".

Assinale a alternativa que indica todas as afirmativas **corretas**.

- a.  São corretas apenas as afirmativas 3 e 4.
- b.  São corretas apenas as afirmativas 4 e 5.
- c.  São corretas apenas as afirmativas 1, 2 e 3.
- d.  São corretas apenas as afirmativas 1, 2 e 5.
- e.  São corretas apenas as afirmativas 2, 4 e 5.

### 2. Leia o texto.

[...] a fisionomia de José Maria estava tão transtornada que o padre, também de pé, começou a recuar, trêmulo e pálido. "Não, miserável! não! tu não me fugirás!" bradava José Maria, investindo para ele. Tinha os olhos esbugalhados, as têmporas latejantes; o padre ia recuando... recuando...

Machado de Assis

Identifique abaixo as afirmativas verdadeiras (V) e as falsas (F).

- ( ) As aspas foram usadas para indicar a fala de um personagem.
- ( ) José Maria era o nome do padre que estava trêmulo e pálido.
- ( ) Na frase: "Não, miserável!", a vírgula foi usada para separar um vocativo.
- ( ) A vírgula antes de "investindo" é optativa.
- ( ) José Maria estava de pé.
- ( ) Em "tu não me fugirás", o emprego do tempo verbal indica uma ação certa a acontecer; é, pois, o futuro do presente do indicativo.

Assinale a alternativa que indica a sequência **correta**, de cima para baixo.

- a.  V • V • F • F • V • V
- b.  V • F • V • F • V • V
- c.  F • V • F • V • F • F
- d.  F • F • V • V • V • V
- e.  F • F • V • F • F • F

**3.** Apenas uma alternativa apresenta-se com acentuação e ortografia **corretas**. Assinale-a.

- a.  Houve concenso naquela sessão plenaria.
- b.  Sempre quiz fazer parte da exceção à regra.
- c.  A aterrissagem foi tranquila, tanto quanto o voo.
- d.  Que eles viajem bem e que vejam a jibóia tão famosa.
- e.  Esses frascos contém substância tóxica, esplendidamente acomodada.

4. Leia o texto.

Ontem levava a domicílio uma encomenda solicitada. Estava a dirigir pela estrada quando, a um metro de minha vista, observei a sinaleira que estava intermitente. Falei a pessoa que estava comigo no carro: “se não estou atenta a sinalização, com certeza, teria problemas”.

Analise as afirmativas abaixo em relação ao texto.

1. No texto há a necessidade de duas crases.
2. O texto está corretamente redigido.
3. O texto dá exemplo de que a crase ocorre quando há a junção do artigo “a” e a preposição “a”.
4. Diante de palavra feminina sempre ocorre crase.
5. A pontuação do texto está correta.

Assinale a alternativa que indica todas as afirmativas **corretas**.

- a.  São corretas apenas as afirmativas 2 e 4.
- b.  São corretas apenas as afirmativas 3 e 4.
- c.  São corretas apenas as afirmativas 4 e 5.
- d.  São corretas apenas as afirmativas 1, 2 e 3.
- e.  São corretas apenas as afirmativas 1, 3 e 5.

5. Escolha a forma verbal (entre parenteses) correta.

- Se eu (depuser/depór), serás condenado!
- (Acodimos/Acudimos) o aluno que se machucou.
- Quando eu (vir/ver) o diretor, falarei com ele.
- Quando olhei para trás, a água (invadira/invadiu) as lojas.
- Eu (reavi/reouve) meus pertences.

Assinale a alternativa que indica **corretamente** as formas verbais.

- a.  depuser • acudimos • vir • invadira • reouve
- b.  depuser • acodimos • vir • invadira • reouve
- c.  depór • acudimos • ver • invadiu • reouve
- d.  depór • acudimos • ver • invadira • reavi
- e.  depór • acodimos • ver • invadiu • reavi

6. Leia o texto.

Em uma delegacia...

— Quero comunicar o desaparecimento de um polvo...

— A polícia só se mobiliza após 24h!

— Foi ontem ...

— Alguma briga em casa? Ele já sumiu antes? Apresentava olhos vermelhos, comportamento arredio, notas baixas na escola...?

— Por que tanta pergunta?

— Sabe quantos casos de polvos desaparecidos temos aqui por dia, meu amigo?

Laerte Laerte

Analise as afirmativas abaixo em relação ao texto.

1. O diálogo pode ser considerado irreal considerando uma das falas do delegado.
2. Temos, no texto, nas palavras sublinhadas, exemplo da regra geral de concordância nominal.
3. Se na porta da delegacia, o senhor encontrasse uma placa com os seguintes dizeres: “Hoje, entrada é proibida!”, veria uma placa corretamente escrita e não entraria.
4. A crase é obrigatória em indicativo de horas, como em: Começa a sessão às 24h. Igual uso obrigatório tem-se em: “O depoimento está marcado para às 24h”.
5. Na frase: “Alguma briga em casa?”, a palavra sublinhada não é o verbo “brigar”.

Assinale a alternativa que indica todas as afirmativas **corretas**.

- a.  São corretas apenas as afirmativas 1 e 4.
- b.  São corretas apenas as afirmativas 2 e 3.
- c.  São corretas apenas as afirmativas 1, 2 e 5.
- d.  São corretas apenas as afirmativas 2, 3 e 4.
- e.  São corretas apenas as afirmativas 3, 4 e 5.

7. Avalie as frases quanto à regência verbal, e coloque ( C ) para correta, e ( E ) para errada.

- ( ) Custo a crer que não virás ao meu aniversário.
- ( ) Precisei bem o problema e será dada a solução.
- ( ) Pago a dívida para o devedor.
- ( ) A rua que minha amiga mora é um verdadeiro jardim.
- ( ) A aluna cuja atitude louvável me referi, compareceu hoje.
- ( ) Aviso a quem interessar possa que o pagamento sairá hoje.

Assinale a alternativa que indica todas as afirmativas **corretas**.

- a.  C • C • E • E • E • C
- b.  C • E • C • E • C • E
- c.  E • C • C • C • E • E
- d.  E • C • C • E • E • C
- e.  E • E • C • C • C • E

8. Sobre o uso dos pronomes, assinale a alternativa **correta**.

- a.  Esta sua blusa lhe caiu bem.
- b.  Todo o aluno merece atenção.
- c.  Quero falar consigo agora, João!
- d.  Entre eu e você, não haverá discórdias.
- e.  Gosto de chocolate quente e sorvete; este no verão, aquele no inverno pois aquece até a alma.

9. Assinale a alternativa que está em conformidade com a norma culta.

- a.  Vim à festa mas não lhe vi.
- b.  Houve muitos problemas naquela reunião.
- c.  O almoço beneficente foi servido às 12hs em ponto.
- d.  Colocaram um impecilho para mim usar a sala de reuniões.
- e.  Segue anexo a esta carta todas as fotografias solicitadas.

10. Leia o hipotético documento padrão ofício, endereçado ao Presidente da Assembleia Legislativa; nele há lacunas que precisam ser preenchidas.

..... /

Apresentamos a ..... o projeto para a ampliação de vagas nesta instituição para ser discutido na próxima reunião ordinária dessa Casa, conforme sua solicitação. Esperamos que, depois de uma crítica discussão, haja a aprovação do que foi proposto.

..... /

Zeferino da Silva  
Coordenador de Planejamento Institucional

Assinale a alternativa que apresenta **correto** preenchimento das lacunas.

- a.  Senhor • Vossa Senhoria / Cordialmente
- b.  Presidente • Vossa Excelência • Cordialmente
- c.  Senhor Presidente • Vossa Excelência • Respeitosamente
- d.  Senhor Presidente • Vossa Senhoria • Atenciosamente
- e.  Caro Senhor • Vossa Excelência • Respeitosamente

## Temas de Educação

10 questões

11. Analise o texto abaixo:

A avaliação ..... apresenta dois objetivos básicos: iluminar o caminho da transformação e permitir que o sujeito, por meio da consciência crítica, imprima uma direção às suas ações nos contextos em que se situa de acordo com valores que elege e com os quais se compromete no decurso de sua historicidade.

Assinale a alternativa que completa **corretamente** a lacuna do texto.

- a.  somatória
- b.  meritocrática
- c.  emancipatória
- d.  classificatória
- e.  segregadora

**12.** Consta no artigo 3º da Lei de Diretrizes e Bases da Educação Nacional (1996) que o ensino será ministrado com base nos seguintes princípios:

1. Igualdade de condições para o acesso e permanência na escola.
2. Existência exclusiva de instituições públicas de ensino.
3. Gratuidade parcial do ensino público em estabelecimentos oficiais.
4. Valorização do profissional da educação escolar com premiação para os que se destacam.
5. Garantia do direito à educação e à aprendizagem ao longo da vida. (Incluído pela Lei nº 13.632, de 2018)

Assinale a alternativa que indica todas as afirmativas **corretas**.

- a.  São corretas apenas as afirmativas 1 e 5.
- b.  São corretas apenas as afirmativas 1, 2 e 3.
- c.  São corretas apenas as afirmativas 1, 3 e 5.
- d.  São corretas apenas as afirmativas 2, 3, 4 e 5.
- e.  São corretas as afirmativas 1, 2, 3, 4 e 5.

**13.** Analise o texto abaixo:

Consta no artigo 7º da Lei de Diretrizes e Bases da Educação Nacional (1996) que ao aluno regularmente matriculado em instituição de ensino pública ou privada, ..... , é assegurado, no exercício da liberdade de consciência e de crença, o direito de, mediante prévio e motivado requerimento, ausentar-se de prova ou de aula marcada para dia em que, segundo os preceitos de sua religião, seja vedado o exercício de tais atividades. (Incluído pela Lei nº 13.796, de 2019)

Assinale a alternativa que completa **corretamente** a lacuna do texto.

- a.  da educação infantil
- b.  do ensino fundamental
- c.  do ensino médio
- d.  da educação superior
- e.  de qualquer nível

**14.** A Lei de Diretrizes e Bases da Educação Nacional (1996), em seu artigo 59 expressa que os sistemas de ensino assegurarão aos educandos com deficiência, transtornos globais do desenvolvimento e altas habilidades ou superdotação: (Redação dada pela Lei nº 12.796, de 2013).

1. Currículos, métodos, técnicas, recursos educativos e organização específicos, para atender às suas necessidades.
2. Terminalidade específica para aqueles que não puderem atingir o nível exigido para a conclusão do ensino fundamental, em virtude de suas deficiências, e aceleração para concluir em menor tempo o programa escolar para os superdotados.
3. Professores com especialização adequada em nível superior, para atendimento especializado, bem como professores do ensino regular capacitados para realizar o atendimento domiciliar.
4. Educação especial para o trabalho, visando a sua efetiva integração na vida em sociedade, inclusive condições adequadas para os que não revelarem capacidade de inserção no trabalho competitivo, mediante articulação com os órgãos oficiais afins, bem como para aqueles que apresentam uma habilidade superior nas áreas artística, intelectual ou psicomotora.
5. Acesso igualitário aos benefícios dos programas sociais suplementares disponíveis para o respectivo nível do ensino regular.

Assinale a alternativa que indica todas as afirmativas **corretas**.

- a.  São corretas apenas as afirmativas 1, 4 e 5.
- b.  São corretas apenas as afirmativas 2, 3, e 4.
- c.  São corretas apenas as afirmativas 3, 4 e 5.
- d.  São corretas apenas as afirmativas 1, 2, 3 e 5.
- e.  São corretas apenas as afirmativas 1, 2, 4 e 5.

**15.** De acordo com o artigo 12 da Lei de Diretrizes e Bases da Educação Nacional (1996), os estabelecimentos de ensino, respeitadas as normas comuns e as do seu sistema de ensino, terão a incumbência de:

1. Administrar seu pessoal e seus recursos materiais e financeiros.
2. Velar pelo cumprimento do plano de trabalho de cada docente.
3. Notificar ao Conselho Tutelar do Município a relação dos alunos que apresentem quantidade de faltas acima de 40% do percentual permitido em lei. (Redação dada pela Lei nº 13.803, de 2019).
4. Promover medidas de conscientização, de prevenção e de combate a todos os tipos de violência, especialmente a intimidação sistemática (bullying), no âmbito das escolas. (Incluído pela Lei nº 13.663, de 2018).
5. Estabelecer ações destinadas a promover a cultura de paz nas escolas. (Incluído pela Lei nº 13.663, de 2018).
6. Promover ambiente escolar seguro, adotando estratégias de prevenção e enfrentamento ao uso ou dependência de drogas. (Incluído pela Lei nº 13.840, de 2019).

Assinale a alternativa que indica todas as afirmativas corretas.

- a.  São corretas apenas as afirmativas 1, 3 e 5.
- b.  São corretas apenas as afirmativas 2, 4 e 6.
- c.  São corretas apenas as afirmativas 1, 3, 5 e 6.
- d.  São corretas apenas as afirmativas 1, 2, 4, 5 e 6.
- e.  São corretas as afirmativas 1, 2, 3, 4, 5 e 6.

**16.** Para a Teoria Histórico-Cultural, para entender o processo de desenvolvimento humano, é preciso compreender como ocorrem as novas formações psíquicas.

De acordo com a referida teoria, a constituição de uma nova formação é determinada pelo(a):

- a.  pensamento cartesiano.
- b.  situação social de desenvolvimento.
- c.  capacidade de abstrair as informações.
- d.  capacidade de classificar as informações obtidas.
- e.  processo de apropriação linear do conhecimento.

**17.** Os estudos da Teoria Histórico-Cultural apontam que cada momento do desenvolvimento do psiquismo humano é caracterizado por uma relação explícita entre a criança e a realidade principal naquele momento e por um tipo preciso e dominante de atividade. De acordo com esse pressuposto, a passagem de um momento ao outro incide sobre a mudança do tipo principal de atividade na relação dominante da criança com a realidade.

Deste modo, pode-se dizer que a atividade principal da criança é caracterizada pelas seguintes particularidades:

1. Ela é a atividade em cuja forma surgem outros tipos de atividade e dentro da qual eles são diferenciados. Por exemplo, a instrução, no sentido mais estreito do termo, que se desenvolve em primeiro lugar já na infância pré-escolar, surge inicialmente no brincar, isto é, precisamente na atividade principal desse estágio do desenvolvimento. A criança começa a aprender de brincadeira.
2. A atividade principal é aquela na qual processos psíquicos particulares tomam forma ou são reorganizados. Os processos infantis da imaginação ativa, por exemplo, são inicialmente moldados no brincar e os processos de pensamento abstrato, nos estudos.
3. A atividade principal é a atividade da qual dependem, de forma íntima, as principais mudanças psicológicas na personalidade infantil, observadas em certo período de desenvolvimento.
4. A mudança da atividade principal ocorre somente nas crianças pequenas.

Assinale a alternativa que indica todas as afirmativas corretas.

- a.  São corretas apenas as afirmativas 1 e 4.
- b.  São corretas apenas as afirmativas 2 e 3.
- c.  São corretas apenas as afirmativas 1, 2 e 3.
- d.  São corretas apenas as afirmativas 1, 2 e 4.
- e.  São corretas apenas as afirmativas 2, 3 e 4.

**18.** Identifique abaixo as afirmativas verdadeiras ( V ) e as falsas ( F ) a respeito das tendências e concepções pedagógicas da educação brasileira.

- ( ) A Tendência Liberal está respaldada nos preceitos democráticos. Prepara o aluno para o mundo adulto, com participação organizada e ativa na democratização da sociedade; por meio da aquisição de conteúdos e da socialização voltada à transformação social.
- ( ) A Tendência Renovadora Progressiva caracteriza-se por se centralizar no aluno, considerado como ser ativo e curioso. Dispõe da ideia de que ele só irá aprender fazendo. Valorizam-se as tentativas experimentais, a pesquisa, a descoberta, o estudo do meio natural e social.
- ( ) A Tendência Renovadora não diretiva é um método centrado no aluno. A escola tem o papel de formadora de atitudes.
- ( ) A Tendência Libertária procura a transformação da personalidade num sentido libertário e autogestionário. Parte do pressuposto de que somente o vivido pelo educando é incorporado e utilizado em situações novas, por isso o saber sistematizado só terá relevância se for possível seu uso prático. Enfoca a livre expressão, o contexto cultural, a educação estética.
- ( ) A Tendência Crítico-social dos conteúdos ou Histórico-Crítica acentua a prioridade de focar os conteúdos no seu confronto com as realidades sociais, sendo necessário enfatizar o conhecimento histórico. O ensino/aprendizagem tem como centro o aluno. Os conhecimentos são construídos pela experiência pessoal e subjetiva.

Assinale a alternativa que indica a sequência **correta**, de cima para baixo.

- a.  V • V • V • V • V
- b.  V • V • F • V • F
- c.  V • F • V • F • V
- d.  F • V • V • V • V
- e.  F • V • F • F • F

**19.** Ao estudar a formação conceitual, Vigotski (2001) chegou à conclusão de que o processo de desenvolvimento do pensamento envolve vários momentos, aos quais ele chamou de periodização do desenvolvimento do pensamento.

Tais momentos abarcam o pensamento:

1. Sincrético.
2. Segmentado.
3. Cartesiano.
4. Por complexos.

Assinale a alternativa que indica todas as afirmativas **corretas**.

- a.  São corretas apenas as afirmativas 1 e 4.
- b.  São corretas apenas as afirmativas 2 e 3.
- c.  São corretas apenas as afirmativas 3 e 4.
- d.  São corretas apenas as afirmativas 1, 2 e 3.
- e.  São corretas as afirmativas 1, 2, 3 e 4.

**20.** De acordo com a Teoria Histórico-Cultural, o primeiro aspecto que necessita ser observado quando se tem por objetivo obter uma resposta para o problema das forças motrizes que conduzem o desenvolvimento do psiquismo da criança é:

- a.  A forma como ela memoriza os conteúdos escolares.
- b.  A mudança de lugar que ela ocupa no sistema das relações sociais.
- c.  O processo de assimilação e acomodação das novas aprendizagens.
- d.  Como a criança reproduz linearmente os padrões de condutas dos adultos.
- e.  De que maneira a criança elabora espontaneamente os assuntos ensinados.



## Conhecimentos Específicos

20 questões

**21.** Las experiencias de aprendizaje cooperativo pretenden valorar, entre otros, el desarrollo cognitivo y metacognitivo de los alumnos, involucrando el cambio de sus procesos de pensamiento, proporcionándoles estrategias de aprendizaje y enseñándoles a tomar decisiones. En esta perspectiva, el aprendizaje es compartido y co-construido, activo y dinámico, discutido y responsable, global y solidario, es decir, un proceso dinámico que envuelve todos los sentidos y afectos, siendo una construcción creativa de significados y conceptos, valorizando al alumno activo y al profesor actuante.

OLCINA-SEMPERE, G.; FERREIRA, M.; ARTIAGA, Maria J. Repercusión del aprendizaje cooperativo en la formación musical entre el alumnado universitario de educación primaria, in *Revista de Educación*, nº 16, 2019. p. 186. [https://fh.mdp.edu.ar/revistas/index.php/r\\_educ/article/view/2885/3313](https://fh.mdp.edu.ar/revistas/index.php/r_educ/article/view/2885/3313)

Con respecto al aprendizaje colaborativo, señale la alternativa **correcta**:

- Contribuye a que el estudiante no se sienta completamente motivado en cambiar su forma de aprender, ya que la reflexión y el trabajo en grupo acaba por ni siempre potenciar un aprendizaje significativo.
- Sus características se centran en el desarrollo de la capacidad de aplicación de conocimientos a diversas situaciones, donde el estudiante pasa de un sujeto activo de la enseñanza, a un sujeto pasivo en el proceso de enseñanza-aprendizaje.
- Todos los alumnos trabajan consistentemente con propuestas de trabajo y actividades adecuadas y desafiantes y un espacio en el que los alumnos y los profesores son colaboradores del proceso de aprendizaje.
- Se puede mirar ese proceso de enseñanza-aprendizaje como un proceso vivido por todos de la misma manera, donde se destaca la individualidad de cada uno ante el aprendizaje y la enseñanza.
- El aprendizaje escolar debe consistir en una mera acumulación de conocimientos, sin que haya necesariamente una interacción de saberes vividos por docentes y alumnos, dentro y fuera del aula.

**22.** Gumperz y Hymes suponen sustituir el concepto de competencia lingüística por el de competencia comunicativa. Para ambos ya no es tan importante que el hablante domine las reglas gramaticales de la lengua, como muestra de que ha llegado a convertirse en un usuario competente de la L2. Es decir, que retomando la distinción chomskiana entre “competencia” —conocimiento teórico de las estructuras gramaticales de la lengua— y “actuación” —uso práctico de dichas estructuras—, apuestan por destacar la importancia de la práctica sobre la teoría. De acuerdo con ello, la enseñanza de la lengua extranjera que se promueve desde este método subraya las capacidades comunicativas del estudiante. Según ello aprender la lengua meta no es solo conocer y aplicar sus reglas, sino aprender a usarlas en contextos de comunicación determinados. En definitiva, estos postulados retoman los planteamientos de Vigotsky (1977) referentes a la importancia de las raíces sociales del lenguaje y el papel de este como instrumento de comunicación.

GARCÍA, Víctor C. La enseñanza de segundas lenguas a través de tareas: una propuesta didáctica para 1º de ESO bilingüe, in *Tendencias pedagógicas*, nº 17, 2011. p. 137-138. <https://revistas.uam.es/tendenciaspedagogicas/article/view/1964/2075>

Con base en el texto, señale la alternativa **correcta**.

- El objetivo es describir la competencia auditiva y gramatical que permita a un miembro de la comunidad saber cuándo hablar y cuándo permanecer en silencio.
- Se trata de un modelo que establece la imposición del profesor sobre sus alumnos como soporte para asegurar un flujo comunicativo por una de las partes.
- Los materiales didácticos usados y las estrategias de enseñanza de las segundas lenguas deben ser pactados sólo entre los profesores implicados en el proceso.
- Hay la necesidad de desarrollar en el aula estrategias de interacción comunicativa, las cuales sitúen cada acto de comunicación en el contexto social adecuado.
- Hay la determinación de que el acto comunicativo debe regirse por el mayor o menor grado en el dominio evolutivo de la L2 por parte del estudiante.

**23.** Analizar el texto de abajo:

El paradigma crítico-reflexivo ha eclosionado en los denominados modelos de ..... , que privilegian el desarrollo de un aprendizaje autónomo y comprensivo por sobre uno conductual y memorístico, con el propósito de que tanto formadores como estudiantes descubran y analicen los procesos y saberes derivados del acto de aprender. [...] Sin embargo, no basta con poner los esfuerzos solo en observar y registrar las acciones didácticas, sino que además tanto el docente como el aprendiz deben sumergirse en una búsqueda compartida del conocimiento (Schön, 1992), construyendo así una experiencia educativa para ambos. [...]

La ..... pretende entonces evidenciar cómo las experiencias educativas ayudan a generar nuevos conocimientos, apelando a la participación de todos los actores involucrados en el proceso formativo.

FALCÓN, Pablo Lovera; GAJARDO, Fernanda Uribe. Hacia una didáctica crítico-reflexiva en la enseñanza de la escritura en la educación superior, in *Lenguas Modernas* 50 (segundo semestre 2017), Universidad de Chile. p. 96. <https://lenguasmodernas.uchile.cl/index.php/LM/article/view/49253/51719>

Señale la alternativa **correcta**, que presenta el término apropiado para completar los espacios en el texto.

- a.  Investigación-acción
- b.  Gramática-traducción
- c.  Enseñanza audiovisual
- d.  Metodología cuantitativa
- e.  Modalización-silenciosa-accional

**24.** De acuerdo con una perspectiva socio-constructivista propuesta por Bastidas (2006, p. 154), la motivación es un proceso dinámico e interactivo compuesto por creencias, deseos, razones y metas mediadas por condiciones socio culturales e históricas para aprender una segunda lengua o lengua extranjera. En este sentido, la motivación entra a formar parte fundamental del accionar de un sujeto frente a una lengua extranjera, pues los factores intrínsecos y extrínsecos que rodean y hacen parte del contexto del sujeto son los que permiten la realización o no de dichas metas en torno a una lengua extranjera.

RAMÍREZ, Tatiana Pose. Factores que determinan la construcción de identidad de jóvenes estudiantes de colegios departamentales y su relación con la enseñanza y aprendizaje del inglés, in *Matices en Lenguas Extranjeras*. Nº 4, 2010. <https://revistas.unal.edu.co/index.php/male/article/view/30135/33606>

En lo que se refiere a los factores intrínsecos, señale la alternativa **correcta**.

- a.  Es aquella en la cual las razones del individuo para hacer algo provienen del exterior o del ambiente, como la ayuda de los profesores.
- b.  El individuo realiza una actividad concreta como consecuencia del interés personal que tiene en ella o de la atracción que siente por ella.
- c.  Se entiende como el lugar donde el aprendiz recoge la información nueva con la que ya posee, reajustando y reconstruyendo en este proceso ambas.
- d.  Se ve estrechamente relacionado con la satisfacción de necesidades de los compañeros de clase y del ambiente.
- e.  Es capaz de compartir las creencias y verdades para distinguir sus relaciones con los otros; logra determinar su función dentro de una sociedad y de una cultura.

**25.** La búsqueda del método ideal en la enseñanza de segundas lenguas y de lenguas extranjeras ha sido una constante durante la mayor parte de la historia de la metodología, lo que ha derivado en la proliferación de un gran número de métodos. Sin embargo, pese a la variedad de propuestas, las diferencias entre métodos siempre han girado en torno a la concepción de la naturaleza de la lengua y a la de su aprendizaje: corrección y estructuras de la lengua, por un lado; fluidez y transmisión de significados, por otro.

*Diccionario de términos clave de ELE.* Centro Virtual Cervantes. © Instituto Cervantes, 1997-2017. [https://cvc.cervantes.es/ensenanza/biblioteca\\_ele/diccio\\_ele/diccionario/metodo.htm](https://cvc.cervantes.es/ensenanza/biblioteca_ele/diccio_ele/diccionario/metodo.htm)

Con relación a los métodos de enseñanza de la LE, relacione las columnas 1 y 2.

**Columna 1** Método

1. Método audio oral
2. Método Gramática-traducción
3. Método/Enfoque comunicativo
4. Método estructuro-global-audiovisual
5. Método directo

**Columna 2** Descripción

- ( ) Fundamentado en la lingüística estructural y la psicología conductista, privilegia la lengua oral, la memorización y la repetición; el trabajo del docente es crear en el estudiante comportamientos lingüísticos correctos y automáticos que no dejan margen a la reflexión.
- ( ) Con sus ejercicios estructurales de sustitución y transformación, privilegia la memoria, la imitación y la repetición, pero se trata ahora de enseñar las lenguas extranjeras a los soldados. El profesor y su saber son los protagonistas del proceso de enseñanza-aprendizaje.
- ( ) La repetición, la imitación y la memoria ceden paso a la observación, al análisis, al descubrimiento, a la reflexión. El alumno es el centro del proceso de enseñanza-aprendizaje; el profesor se convierte en un mediador entre éste y la lengua y la cultura extranjeras.
- ( ) Para este método, la lengua es un sistema de reglas que debe ser enseñado mediante textos y relacionado con las reglas y significados de la primera lengua. La base tanto de la descripción lingüística como de las actividades realizadas en clase es la lengua escrita.
- ( ) Este es un método imitativo y repetitivo que privilegia la memoria y la lengua oral. El docente forma un estudiante que utiliza la lengua extranjera en sus prácticas comerciales, industriales e intelectuales. El método se caracteriza por ser imitativo, asociativo e inductivo.

Señale la alternativa **correcta**, que presenta la respuesta apropiada en la relación de las columnas 1 y 2.

- a.  2 • 5 • 3 • 1 • 4
- b.  4 • 1 • 2 • 5 • 3
- c.  4 • 1 • 3 • 2 • 5
- d.  5 • 3 • 1 • 4 • 2
- e.  5 • 3 • 4 • 2 • 1

**26.** Las nuevas tecnologías no solo constituyen un conjunto de herramientas al servicio de las actividades de enseñanza y aprendizaje, sino que conforman un entorno, un espacio, un ciberespacio, en el cual se producen las interacciones humanas (Callister & Burbules, 2006). Es así como el proceso de enseñanza y aprendizaje de una lengua extranjera ha experimentado un extraordinario desarrollo en los últimos tiempos, especialmente por la gran ventaja de interactividad que ofrecen los medios tecnológicos. [...] En la actualidad, Internet es un contexto en el cual se dan interacciones que combinan y entrecruzan las actividades de indagación, comunicación, construcción y expresión.

LARENAS, Lilian Jansson. El aprendizaje del inglés y el uso de tecnologías: percepciones de estudiantes y profesores de inglés del nivel secundario chileno, in *Matices en Lenguas Extranjeras*. N° 5, 2011. <https://revistas.unal.edu.co/index.php/male/article/view/44697/46105>

Con base en el texto, señale la alternativa **correcta**.

- a.  La enseñanza de la LE fue descrita en términos de lo que el profesor hace: las acciones que realiza en las clases y los defectos de esto en sus alumnos.
- b.  Es necesario definir los distintos roles que asumen cada uno de los profesores de lengua extranjera al momento de desempeñarse en el aula.
- c.  Los estudiantes con un estilo de aprendizaje orientado a la autoridad son irresponsables y dependientes de las nuevas tecnologías.
- d.  La multiplicidad de medios tecnológicos retrasan parte de la enseñanza de LE, en función de la gran cantidad de información.
- e.  El contacto que se puede establecer entre personas a través de distintas formas en Internet enriquece las posibilidades del aprendizaje de una lengua extranjera.

**27.** En ese camino de repensar la historia y la sociedad, la inclusión en el currículo escolar de temas y contenidos que afirman, positivamente, la historia y la cultura de la población afro brasileña y africana se transformó en el referencial curricular para la educación de las relaciones étnico-raciales. Se entiende por educación de la relación étnica-racial la inserción, en el proceso de enseñanza y de aprendizaje formal, de contenidos, posturas y valores que propicien al educando conocer, analizar, comprender, debatir y desmontar conceptos, concepciones y prácticas que fundamentan y legitiman las desigualdades étnico-raciales, en la escuela y en la sociedad.

GOMES, Marcilene P. Educación para relaciones étnico-raciales. La experiencia de la Secretaría Municipal de Educación de Goiânia, in *Revista Retratos de la Escuela*. Brasília, v. 7, n° 13, 2013. p. 500. <http://retratosdaescola.emnuvens.com.br/rde/article/view/350>

En lo que se refiere a la educación de las relaciones étnico-raciales, señale la alternativa **correcta**.

- a.  Es necesario conocer y valorar las historias y las culturas de los pueblos que dieron origen a sus naciones y contribuir en su consolidación.
- b.  Se contribuye para legitimar la carencia de la cultura, de la historia y de la identidad nacional de la población negra.
- c.  Se fundamenta en la tesis de que no tenemos ninguna discriminación racial o problemas de desigualdades en Brasil.
- d.  Se trata solamente de ofrecer algunos contenidos referentes a la participación del negro en el desarrollo de la sociedad brasileña.
- e.  Es opcional el esfuerzo para reeducarnos sobre las relaciones étnico-raciales éticas, en el sentido en que todas las personas se sientan incluidas y valoradas.

**28.** El modelo de competencia comunicativa intercultural desarrollado por Byram (1997) forma parte del denominado enfoque intercultural holístico (Oliveras, 2000). Los diferentes autores en este enfoque comparan los siguientes puntos de vista acerca de la competencia intercultural (Oliveras, 2000): es necesaria para conseguir una comunicación efectiva, ya que posibilita que el mensaje se interprete según las intenciones del emisor; posibilita una actuación adecuada del interlocutor extranjero en una situación determinada; consta de un componente afectivo, un componente cognitivo y un componente comunicativo.

MARTÍNEZ, Julián. Aproximación al concepto de competencia comunicativa intercultural (CCI), in *Matices en Lenguas extranjeras*, N° 8, 2014. p. 86. <https://revistas.unal.edu.co/index.php/male/article/view/54796/54723>

Con relación a la competencia comunicativa intercultural, señale la alternativa **correcta**.

- a.  Se ignora la heterogeneidad de la sociedad y se sitúa al hablante nativo en un contexto de poder respecto del hablante extranjero, con mucho más conocimiento cultural.
- b.  Consiste en la habilidad de comunicarse efectiva y apropiadamente en situaciones interculturales basada en los propios conocimientos, habilidades y actitudes interculturales.
- c.  Se afirma que el hablante extranjero aprende las conductas adecuadas a todas las situaciones posibles, más aún si tiene en cuenta que se puede emplear una lengua extranjera como lengua franca.
- d.  Es la capacidad de una persona para producir enunciados gramaticales en una lengua, es decir, enunciados que respeten las reglas de la gramática de dicha lengua en todos sus niveles.
- e.  Se pretende que el alumno consiga la misma competencia comunicativa del hablante nativo y se considera este un objetivo real que lleva a que el hablante extranjero se convierta en un nativo.

**29.** La inserción de la EJA como modalidad de la educación básica, en la Ley de Directrices y Bases de la Educación (LDB) n° 9.394, de 1996, y en los recursos del Fondo de Mantenimiento y Desarrollo de los Profesionales de la Educación Básica y de la Valoración de los Profesionales de la Educación, considerada una conquista de las movilizaciones de la sociedad civil, aún mostró ser insuficiente para la efectividad del derecho. Uno de los aspectos que cabe destacar, en ese contexto, es que el acceso de jóvenes y adultos trabajadores, con la progresiva posibilidad de incorporación de segmentos populares en la escuela pública, no asegura que los sujetos atendidos permanezcan y terminen con éxito el aprendizaje. También, la cultura de la repetición y del fracaso escolar, que se mantiene en la política educacional brasileña, apunta para un cuadro de desfase edad/serie que ha provocado el abandono de la escuela, sobre todo por parte de un gran grupo de jóvenes, marcado por experiencias escolares discontinuas y negativas, o que avanzaron sin el respectivo aprendizaje, que se suma a los adultos y ancianos que no tuvieron acceso a la escolaridad.

MACHADO, Maria Margarida. Educação de jovens e adultos. Relación educación y trabajo, in *Revista Retratos de la Escuela*. Brasília, v. 7, n° 13, 2013. p. 374. <http://retratosdaescola.emnuvens.com.br/rde/article/view/337/515>

Con base en el texto, señale la alternativa **correcta**.

- a.  Una de las características más evidentes, en el contexto de la educación ofrecida para trabajadores, es que suelen terminar con éxito sus estudios.
- b.  Se afirma en el texto la promesa de entrenamiento rápido y empleo inmediato y cierto a los trabajadores.
- c.  Se declara la inclusión de los trabajadores no escolarizados en EJA identificando su total permanencia y continuidad de la escolaridad.
- d.  El texto destaca la ausencia de continuidad en la escolarización de jóvenes, adultos y ancianos, en el conjunto de la política educacional.
- e.  Los sujetos de la EJA son en su gran mayoría ancianos y hombre adultos: o sea, constituyen un grupo homogéneo que piensan de la misma forma.

**30.** Cuidar, educar y acoger la diversidad en la educación presupone, según Santana (2010, p. 19): “No guardar silencio frente a las actitudes discriminatorias observadas eventualmente es otro factor importante en la construcción de prácticas democráticas y de ciudadanía para todos y no solo para niñas y niños. La niña o niño discriminado, rechazado por sus compañeros debido al color oscuro de su piel, a su pelo rizado, necesita ser escuchado y acogido, al mismo tiempo en que las actividades pedagógicas deben ser desarrolladas para abordar el asunto con todos los niños y niñas. No silenciar en situaciones de discriminación racial y otras, informa a todos, adultos, niñas y niños, que estas actitudes son inadmisibles cuando se cree en una educación humanitaria y en el respeto por la diversidad”. Por lo tanto, el lugar que las profesoras asumen en el proceso educativo es esencial, ya que son ellas que articularán acciones que tengan en cuenta la diversidad que existe en este contexto.

Matriz Curricular para Educação das Relações Étnico-Raciais na Educação Básica – Prefeitura Municipal de Florianópolis Secretaria Municipal de Educação. Florianópolis, SC. 2016. <http://www.pmf.sc.gov.br>

Con base en el texto, señale la alternativa **correcta**.

- a.  Guardar silencio frente a las actitudes discriminatorias observadas en clase eventualmente es una opción de la profesora, como mediadora, para no exponer ni herir a niñas y niños negros.
- b.  Profesoras pueden, si necesario, silenciar en situaciones de discriminación racial, ya que estas actitudes son muchas veces aceptables por no ocurrir frecuentemente en las clases.
- c.  Depende del trabajo individual, porque la articulación entre procesos educativos, escuela y políticas públicas, mismo los cambios éticos y pedagógicos en las relaciones étnico-raciales se limitan a la escuela.
- d.  Es seguro que el racismo daña la vida de las personas, especialmente la vida de las personas que victimiza. Uno de los mecanismos del racismo se establece en la visibilidad exagerada de los grupos discriminados.
- e.  Concienciarse de la singularidad y de la identidad de las niñas y niños, y aquí nos referimos especialmente a las niñas y los niños negros y a las prácticas racistas que los involucran, deben ser visibilizadas.

**31.** En esta actualización de las bases para la enseñanza de Idiomas/Lenguas en la Red Municipal de Enseñanza, el objetivo es consolidar una propuesta que amplíe una mirada de partida de los procesos de enseñanza y aprendizaje como ya se está llevando a cabo. Para esto, se reitera el ya asumido enfoque de la educación en el lenguaje en la *interacción social*, destacando, ahora, las *esferas de la actividad humana* en las que tales interacciones tienen lugar; con base en este punto de partida, se toman en cuenta los géneros del discurso en las dimensiones social y verbal que los constituyen. El enfoque en la textualidad se da en el ámbito de tales géneros y requiere una mirada más precisa para los recursos de vocabulario y de gramática tratados en los diferentes propósitos sociointeraccionales de los sujetos. Esa propuesta se basa en la tensión entre *cotidiano* y *gran tiempo*, pautada en el entendimiento de que el papel de la educación en Idiomas/Lenguas es [...].

Proposta Curricular da Rede Municipal de Ensino de Florianópolis. Organizado por Claudia Cristina Zanela e Ana Regina Ferreira de Barcelos e Rosângela Machado. Florianópolis: Prefeitura de Florianópolis, 2016.

Con relación al papel de la educación en Idiomas/Lenguas, señale la alternativa **correcta**.

- a.  La expansión de las experiencias de los sujetos a través de los diferentes lenguajes, en la búsqueda por monitorear experiencias ya familiares y enriquecerlas con aquellas todavía no familiares, siempre desde una perspectiva crítica.
- b.  Vivenciar la lectura, la escucha y la autoría individualmente a través de textos en géneros del discurso, considerando diferentes medios, en las esferas de actividad humana, principalmente en los libros didácticos.
- c.  En el panorama actual de la didáctica de la lengua confluyen trayectorias docentes e investigadoras que apuntan exclusivamente tanto a las lenguas primeras o llamadas también como maternas.
- d.  La lectura y la escritura pasan a tener un papel fundamental por ser consideradas habilidades que permiten a los profesores concentrarse en el uso de la lengua para esbozar, estructurar, organizar y combinar sus ideas.
- e.  El aprendizaje de la historia de la lengua, al poner el énfasis en la proliferación de datos eruditos y en la defensa de las obras como patrimonio cultural, desdeña la experiencia estética de los lectores y no lleva en cuenta el alumno.

**32.** Dentro de un contexto escolar, Sánchez Amador y otros (1994) afirman que la lectura recreativa proporciona placer y el lector tiene libertad para seleccionar lo que desea leer. En este mismo sentido, Kohan (1999) distingue entre lectura indirecta y lectura directa. La primera toma al libro como objeto y es utilizada como medio para aprender. Algunos expertos la llaman lectura utilitaria. La segunda permite tener una experiencia análoga a la de los sueños o a un viaje. Se efectúa en un ambiente de libertad. También se le conoce como lectura recreativa.

VALDÉS, Hugo A.R.; RAMÍREZ, Mario M.O.; GONZÁLEZ, María C.D. Formación de lectores en bachillerato mediante la lectura recreativa de textos narrativos tradicionales, in *álabe* - Revista de la Red de Universidades Lectoras. Nº 19, 2019. <http://revistaalabe.com/index/alabe/article/view/439/305>

En lo que se refiere a la lectura recreativa, señale la alternativa **correcta**.

- a.  Es una forma de leer los materiales curriculares para facilitar el proceso de enseñanza-aprendizaje.
- b.  Se ha definido como aquella que realizamos libremente y que proporciona satisfacción al lector.
- c.  Se refiere a la percepción silenciosa de un texto escrito para entender su contenido; es conocida también como lectura mental.
- d.  Se realiza generalmente con textos breves y suele tener lugar a través de la explotación didáctica de un texto en clase.
- e.  Es una habilidad que implica estrategias muy diversas, con componentes tanto lingüísticos como pragmáticos.

**33.** Daniel Cassany, en su libro *Tras las líneas. Sobre la lectura contemporánea* (2006, p. 33), habla de tres concepciones de la lectura: lingüística, psicolingüística y sociocultural. En cuanto a la lingüística, señala que ésta afirma que el significado de un texto se encuentra en el escrito; por su parte la psicolingüística afirma que el significado se halla en la mente del lector; finalmente, de la sociocultural enumera, entre otras, las siguientes dos características: 1. Tanto el significado de las palabras como el conocimiento previo que aporta el lector tienen origen social; 2. El discurso no surge de la nada. Siempre hay alguien detrás (...). El discurso refleja sus puntos de vista, su visión del mundo. Comprender el discurso es comprender esta visión del mundo.

SÁNCHEZ, José Ángel E. La influencia de los aspectos socioculturales y lingüísticos en los niveles de literacidad: el caso de alumnos de la Facultad de Idiomas, Universidad Veracruzana, in *álabe* - Revista de la Red de Universidades Lectoras. Nº 19, 2019. <http://revistaalabe.com/index/alabe/article/view/468/311>

Con base en el texto, en lo que se refiere a la lectura, señale la alternativa **correcta**.

- a.  El texto y el lector no se complementan; el significado lo tiene únicamente el texto y quien lo lee.
- b.  Puede ser que el texto esté muy bien escrito, con un lenguaje sencillo, pero el lector no logra profundizar en él.
- c.  La lectura debe darse de manera obligatoria porque para ser un buen lector basta tan sólo con tener ganas.
- d.  Significa llegar a un acuerdo, a una convención: el autor de un texto expone sus ideas, el lector rápidamente las comprende.
- e.  Todos los lectores leen y comprenden lo escrito en relación con lo que los rodea y los ha rodeado.

**34.** El enfoque orientado a la acción sitúa el proceso de enseñanza-aprendizaje en un paradigma comunicativo que encuentra en la tarea la acción significativa que debe afrontar el alumno para avanzar en el dominio de una lengua extranjera. Las tareas aquí se entienden como unidades de acción integral, reales y motivadoras que tratan de estimular el aprendizaje, priorizando las actividades comunicativas sobre las de reflexión lingüística, que es lo mismo que tareas de la vida real y tareas pedagógicas (MCER, 2002, p. 155-156). Las primeras tienen lugar fuera del ámbito educativo, en el entorno social; mientras que las pedagógicas, que también son comunicativas, se desarrollan en el espacio docente simulando la situación real.

ÁVILA, Sara R. A vueltas con el enfoque orientado a la acción: leyendo las nuevas aportaciones desde el volumen complementario del MCER (2017), in *álabe - Revista de la Red de Universidades Lectoras*. Nº 19, 2019. <http://revistaalabe.com/index/alabe/article/view/498/312>

Con respecto a las tareas, señale la alternativa **correcta**.

- a.  Implica pasar a participar en intercambios comunicativos empleando solo contenidos necesarios para que la comunicación, además de correcta, sea adecuada y pertinente.
- b.  Se convierten en unidades didácticas sobre las que organizar el proceso de audición, ideadas atendiendo a las necesidades reales de los profesores, construidas con un plan.
- c.  El foco está en el significado, en la realización de una actividad social centrada en el contenido y en la negociación del sentido de los enunciados en los contextos de uso.
- d.  Están centradas en el estudio individual, donde se pone en marcha procesos cognitivos complejos basados en la corrección lingüística, que demanda la negociación.
- e.  Hay interés de proponer actuaciones que se materialicen en lecturas, planificadas de manera estratégica. Deben atender a las competencias específicas de naturaleza lingüística.

**35.** Internet como medio de comunicación e intercambio de información ha revolucionado la forma de vida de millones de personas desde que su uso comenzó a extenderse entre la población. La inmediatez y la capacidad de llegar a una gran cantidad de contenidos ha supuesto un notable cambio en la manera de entender el mundo de las sociedades actuales y esto, indefectiblemente, presenta un claro reflejo en la lengua: desde los nuevos términos surgidos en relación con las redes sociales como *tuitear* o *chatear* (ya registrados en la vigesimotercera edición del DLE de 2014) a aquellos que hacen referencia a las nuevas realidades que surgen como consecuencia del avance de la Red de redes, pasando asimismo por las nuevas tendencias gramaticales y discursivas que tienen lugar en las lenguas como consecuencia de la facilidad y rapidez que permite la red para escribir un mensaje. [...] En definitiva, puede sostenerse que efectivamente Internet es un medio que, al romper las barreras espaciales y temporales, permite la adopción, propagación y popularización de nuevas palabras, las cuales pasan a adaptarse al español rápidamente, proliferan y generan derivados y, en ocasiones, nuevos significados.

MARTÍN, Alberto J.I. Léxico e Internet: el vocabulario de los videojuegos y la cultura otaku, in *Anuario Brasileño de Estudios Hispánicos*, XXVIII, 2018. p. 41. <https://dialnet.unirioja.es/servlet/articulo?codigo=6784287>

Con base en el texto, señale la alternativa **correcta**.

- a.  No hay la creación de nuevas voces, ya que Internet no influye en la lengua y en el discurso del español; se perciben como foráneos, puesto que no se combinan de manera natural.
- b.  Las imágenes no pueden propagarse mediante hipervínculos, foros, imageboards, sitios web y cualquier otro difusor masivo, sobre todo, como lo son hoy en día las redes sociales.
- c.  Dicha modalidad es a la vez un argumento de peso que permite ir contra la lengua y su estrategia retórica contrincante. En Internet el sentido escrito no aspira a lo universal.
- d.  Lo más cambiante de una lengua es siempre el léxico que, además, se incorpora a la velocidad que marca internet, cuyo ritmo en el futuro próximo e inmediato será mucho mayor.
- e.  En el vasto universo de Internet, que ha crecido vertiginosamente durante las últimas tres décadas, la lengua es producto del desarrollo sin precedentes del mercado editorial.



**36.** La llamada educación intercultural está siendo considerada desde hace años como uno de los enfoques predominantes en numerosas propuestas educativas. Al ser el aula de lengua extranjera un espacio de enseñanza-aprendizaje multicultural, caracterizado por la diversidad, cada vez se hace más necesario el desarrollo de la competencia intercultural si queremos ofrecer una enseñanza de calidad en esta sociedad cada vez más multilingüe y multicultural. “Cuando una persona aprende una lengua extranjera se enfrenta a diferentes interpretaciones de muchos de los valores y normas, comportamientos y creencias que habían sido adquiridos y asumidos como naturales y normales. Los valores y creencias que asumía como universales al ser dominantes en la sociedad en que vivía resultan relativos y diferentes en cada país. La competencia intercultural es, pues, la habilidad de poder manejarse en este tipo de situaciones con sus contradicciones y diferencias” (Gago, 2010).

POOLE, Ana; ANDÚJAR, Olvido. La webserie en el aula de ELE: una propuesta desde la interculturalidad, in redELE, Revista electrónica de didáctica del español lengua extranjera, Nº 31, 2019. <https://www.educacionyfp.gob.es/educacion/mc/redele/revistaredele/numero-actual.html>

Con base en el texto, señale la alternativa **correcta**.

- a.  La meta fundamental en la educación intercultural es ayudar a los alumnos a construir su propia identidad y a apreciar la de los otros.
- b.  La competencia lingüística entra en las clases de lengua extranjera para dar prioridad al desarrollo de la competencia oral y escrita.
- c.  Al aprender de los errores y de las experiencias previas similares se trabaja el componente oral y se activan los conocimientos previos.
- d.  Los efectos de la globalización en nuestra era es una de las destacadas razones por las que la gramaticalidad tiene un mayor protagonismo en la enseñanza de ELE.
- e.  Las aulas de ELE, al ser espacios uniculturales y homogéneos, resultan ser un foro idóneo para la educación intercultural.

**37.** Muchos autores están de acuerdo en afirmar que la pronunciación de una L2 es difícil de aprender, especialmente cuando el estudio de la segunda lengua comienza una vez que el sistema fonológico de la primera está totalmente asentado. [...] Es cierto que los estudiantes no siempre reciben el apoyo necesario para aprender los elementos fonológicos de una segunda lengua y hacer así su comunicación más efectiva. Las razones dadas son diversas: hay una creencia generalizada de que la pronunciación es menos importante que otras habilidades lingüísticas. Además, como el horario escolar para la enseñanza de la segunda lengua es reducido, se tiende a dar prioridad a otras áreas como el vocabulario y la gramática. A esto hay que añadir la existencia de docentes que se resisten a introducir una enseñanza explícita de la pronunciación en el aula y creen que no tienen los conocimientos necesarios para tratar con las complejidades del sistema fonológico de una segunda lengua. Sin embargo, la enseñanza de una L2 está fuertemente orientada hacia el desarrollo de las habilidades comunicativas del estudiante. En nuestra opinión, la enseñanza de la pronunciación no solo hace que los estudiantes tomen conciencia del hecho de que existen diferentes sonidos con diferentes características, sino que también les permite mejorar su nivel de competencia oral.

OSLE, Ángel. Estado de la enseñanza de la pronunciación en la clase ELE: situación actual en la escuela secundaria británica, in redELE Revista electrónica de didáctica del español lengua extranjera, nº 31, 2019. <https://www.educacionyfp.gob.es/educacion/mc/redele/revistaredele/numero-actual.html>

Con base en el texto, señale la alternativa **correcta**.

- a.  Hay la existencia de un interés creciente por la enseñanza de la pronunciación dentro del cuerpo docente.
- b.  Es importante destacar que se tiene bastante tiempo dedicado a la enseñanza de la pronunciación en el aula.
- c.  La pronunciación es un ámbito descuidado en la enseñanza de segundas lenguas y esto se debe a diversas razones.
- d.  Es necesario reevaluar el orden de prioridad de los contenidos y atenuar el papel de los elementos suprasegmentales.
- e.  La pronunciación es parte secundaria de la enseñanza y por eso no hace falta incluirla en el contenido a ser trabajado.

**38.** Se suele presuponer, erróneamente, que la producción escrita es una práctica individual y que puede realizarse provechosamente fuera del aula. La investigación didáctica, sin embargo, muestra que las tareas más efectivas para aprender a componer textos son las que involucran a dos o más alumnos (Cassany, 2016, p. 324). Escribir en grupo y crear, con ello, entornos de aprendizaje colaborativos y de apoyo en el aula ayudará a los alumnos menos hábiles en la escritura a desarrollar la confianza y las destrezas necesarias para escribir, luego y fuera del aula, con mayor motivación (Hedge, 1988, p. 11). [...] En general, suele considerarse la escritura también como práctica silenciosa y aislada del resto de destrezas. Ante esta percepción, la escritura cooperativa implica un diálogo en L2 en voz alta entre coautores, así como entre aprendientes y docentes, durante la planificación. La oralidad funciona como instrumento de mediación de los procesos de composición y esta interacción beneficia el aprendizaje.

MATEU, A.R. La expresión escrita contextualizada y la corrección en ELE, in *redELE Revista electrónica de didáctica del español lengua extranjera*, nº 30, 2018. <https://www.educacionyfp.gob.es/educacion/mc/redele/revistaredele/numerosanteriores/2018.html>

Con relación a la escritura colaborativa, señale la alternativa **correcta**.

- a.  En clase, esta genera interacciones en las que los alumnos debaten e intentan mejorar sus propias frases al mismo tiempo que las escriben.
- b.  Todos los aprendientes sienten que han contribuido, pero esto suele desanimar a los menos aventajados.
- c.  Este proceso no implica ser un acto de comunicación, ya que gran parte de lo que escribimos en la vida real no lo hacemos con un lector en mente.
- d.  Ella será más eficaz cuanto menos familiarizados estén los estudiantes con el contexto, como en una audiencia real.
- e.  En muchas situaciones, la información y las formas lingüísticas no pasan de la oralidad a la escritura, y viceversa.

**39.** La alfabetización de personas adultas (sea en una primera o en una segunda lengua) tiene el objeto prioritario de crear competencia. En este caso, la competencia comunicativa, pues leer y escribir son actividades comunicativas que ubican al individuo en el mundo social y le vinculan con otros seres humanos del entorno. Aunque generalmente se asocian ambas a lo íntimo e individual, muchísimas de las actividades que realizamos (más en estos tiempos de redes sociales, grupos e hiperconexión) a lo largo del día conllevan la aplicación de, al menos, unas de las destrezas. Ferrero (en Villalba y Hernández, 2010) establece una clasificación de los aprendices en: no alfabetizados en su propia lengua, alfabetizados en un alfabeto no latino y analfabetos funcionales.

MENA, Eva M.I. (académica); PUERTA, María J.L. (tutora); RIAÑO, Xoxé G. (cotutor). La alfabetización funcional en una segunda lengua. Una experiencia metodológica. Máster universitario en Intervención e Investigación socioeducativas. Universidad de Oviedo, 2015. [encurtador.com.br/fgjL0](http://encurtador.com.br/fgjL0)

Con relación a los analfabetos funcionales, señale la alternativa **correcta**.

- a.  Personas que deben aprender un sistema fonológico distinto al materno además de su representación gráfica.
- b.  En este alumnado el punto de partida ha de ser otro, pues ya tienen adquiridas las destrezas grafomotoras.
- c.  Se refiere a aquellos que no pueden leer ni escribir frases simples sobre su vida cotidiana y tampoco comprende el sistema fonológico.
- d.  Son aquellos que pueden transcribir sonidos, pero no comprenden significados de textos y en los que existen dificultades por la falta de dominio de algunas destrezas.
- e.  Son aquellos capaces de utilizar su capacidad de lectura, escritura y cálculo de forma eficiente en las situaciones habituales de la vida.

40. Vygotski propone que el desarrollo de la relación entre el lenguaje y la cognición ocurre en paralelo, la unión de ambos coincide con la aparición del lenguaje hablado, se trata de una interrelación dialéctica entre el lenguaje y el pensamiento, —y a las funciones psíquicas superiores— de tal forma que el lenguaje es el instrumento del pensamiento (Mora, 2008). Para este autor el lenguaje cumple diferentes funciones como la comunicación, la regulación del comportamiento; instrumento para producir efectos en el entorno social y reorganizar la propia actividad psicológica. En estos procesos la mediación cultural cumple un papel fundamental en la construcción de conocimiento y el lenguaje es una de esas herramientas sociales y culturales con las que se cuenta para transformar el ambiente social y físico.

UMAÑA, Andrea M.M. Las concepciones sobre el lenguaje y su relación con los procesos cognitivos superiores, en docentes del I Ciclo y II Ciclo de Educación General Básica de escuelas públicas urbanas de tres cantones de la provincia de San José, Costa Rica, in *Revista Educación*, 42(1), 2018. <https://revistas.ucr.ac.cr/index.php/educacion/article/view/19908/html>

En lo que se refiere al lenguaje, según Vygotski, señale la alternativa **correcta**.

- a.  El lenguaje no es considerado central, ya que la apropiación de herramientas culturales y signos no ocurre por medio de este y de sus funciones comunicativas.
- b.  Para Vygotski, el grado de asimilación del lenguaje por parte del niño depende única y exclusivamente de las acciones mentales internas que desempeñe.
- c.  El lenguaje es el medio que permite ejercer acciones en los sujetos y es la base para construir conocimiento, donde se hace énfasis en la actividad interna de los sujetos.
- d.  Es un determinado rasgo o fenómeno del lenguaje que se encuentra presente en todas las lenguas o, al menos, en una gran parte de ellas.
- e.  Vygotski se interesó no solo por la actividad interna de los sujetos, sino que también por los medios, los cuales son de índole cultural y sociohistóricamente situados.

Coluna  
em Branco.  
(rascunho)

**Página  
em Branco.  
(rascunho)**

**Página  
em Branco.  
(rascunho)**

**Página  
em Branco.  
(rascunho)**

# GRADE DE RESPOSTAS

Utilize a grade ao lado para anotar as suas respostas.

**Não destaque esta folha.** Ao entregar sua prova, o fiscal irá destacar e entregar esta grade de respostas que você poderá levar para posterior conferência.

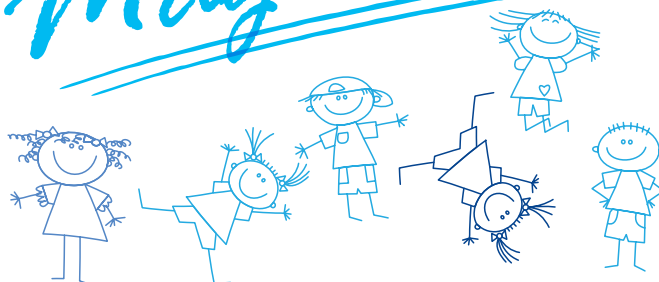


1		p10 Professor de Espanhol	21	
2			22	
3			23	
4			24	
5			25	
6			26	
7			27	
8			28	
9			29	
10			30	
11			31	
12			32	
13			33	
14			34	
15			35	
16			36	
17			37	
18			38	
19			39	
20			40	



**PREFEITURA DE  
FLORIANÓPOLIS**  
ADMINISTRAÇÃO

*Magistério*





FUNDAÇÃO DE ESTUDOS E PESQUISAS SOCIOECONÔMICOS

**Campus Universitário • UFSC**  
**88040-900 • Florianópolis • SC**  
**Fone/Fax: (48) 3953-1000**  
**<http://www.fepese.org.br>**