

## PA3

Professor Auxiliar de  
**Educação Infantil**

### Instruções



Confira o número que você obteve no ato da inscrição com o que está indicado no cartão-resposta.

\* A duração da prova inclui o tempo para o preenchimento do cartão-resposta.

Para fazer a prova você usará:

- este **caderno de prova**.
- um **cartão-resposta** que contém o seu nome, número de inscrição e espaço para assinatura.

Verifique, no caderno de prova, se:

- faltam folhas e a sequência de questões está correta.
- há imperfeições gráficas que possam causar dúvidas.

**Comunique imediatamente ao fiscal qualquer irregularidade!**

### Atenção!

- Não é permitido qualquer tipo de consulta durante a realização da prova.
- Para cada questão são apresentadas 5 alternativas diferentes de respostas (a, b, c, d, e). Apenas uma delas constitui a resposta correta em relação ao enunciado da questão.
- A interpretação das questões é parte integrante da prova, não sendo permitidas perguntas aos fiscais.
- Não destaque folhas da prova.

Após terminar a prova, entregue ao fiscal o caderno de prova completo e o cartão-resposta devidamente preenchido e assinado.



17 de novembro



40 questões



14h30 às 18h30



4h de duração\*



**PREFEITURA DE  
FLORIANÓPOLIS**  
ADMINISTRAÇÃO

# CONCURSO PÚBLICO



**FEPESSE**

FUNDAÇÃO DE ESTUDOS E PESQUISAS SOCIOECONÔMICOS



## Língua Portuguesa

10 questões

### 1. Leia a tirinha.



<https://www.google.com>

Analise as afirmativas abaixo em relação à tirinha.

1. O humor da tirinha reside no fato de a namorada perceber, na fala do namorado, os problemas gramaticais e não gostar deles.
2. Em sua fala, a namorada faz referência à colocação pronominal.
3. O namorado faz a colocação pronominal errada em todas as falas.
4. Para corrigir suas falas, o namorado deveria usar a ênclise em todas as falas.
5. Para corrigir a frase: "Nunca deixe-me!" será necessário usar a próclise, assim: "Nunca me deixe".

Assinale a alternativa que indica todas as afirmativas **corretas**.

- a.  São corretas apenas as afirmativas 3 e 4.
- b.  São corretas apenas as afirmativas 4 e 5.
- c.  São corretas apenas as afirmativas 1, 2 e 3.
- d.  São corretas apenas as afirmativas 1, 2 e 5.
- e.  São corretas apenas as afirmativas 2, 4 e 5.

### 2. Leia o texto.

[...] a fisionomia de José Maria estava tão transtornada que o padre, também de pé, começou a recuar, trêmulo e pálido. "Não, miserável! não! tu não me fugirás!" bradava José Maria, investindo para ele. Tinha os olhos esbugalhados, as têmporas latejantes; o padre ia recuando... recuando...

Machado de Assis

Identifique abaixo as afirmativas verdadeiras (V) e as falsas (F).

- ( ) As aspas foram usadas para indicar a fala de um personagem.
- ( ) José Maria era o nome do padre que estava trêmulo e pálido.
- ( ) Na frase: "Não, miserável!", a vírgula foi usada para separar um vocativo.
- ( ) A vírgula antes de "investindo" é optativa.
- ( ) José Maria estava de pé.
- ( ) Em "tu não me fugirás", o emprego do tempo verbal indica uma ação certa a acontecer; é, pois, o futuro do presente do indicativo.

Assinale a alternativa que indica a sequência **correta**, de cima para baixo.

- a.  V • V • F • F • V • V
- b.  V • F • V • F • V • V
- c.  F • V • F • V • F • F
- d.  F • F • V • V • V • V
- e.  F • F • V • F • F • F

**3.** Apenas uma alternativa apresenta-se com acentuação e ortografia **corretas**. Assinale-a.

- a.  Houve concenso naquela sessão plenaria.
- b.  Sempre quiz fazer parte da exceção à regra.
- c.  A aterrissagem foi tranquila, tanto quanto o voo.
- d.  Que eles viajem bem e que vejam a jibóia tão famosa.
- e.  Esses frascos contém substância tóxica, esplendidamente acomodada.

**4. Leia o texto.**

Ontem levava a domicílio uma encomenda solicitada. Estava a dirigir pela estrada quando, a um metro de minha vista, observei a sinaleira que estava intermitente. Falei a pessoa que estava comigo no carro: “se não estou atenta a sinalização, com certeza, teria problemas”.

Analisar as afirmativas abaixo em relação ao texto.

1. No texto há a necessidade de duas crases.
2. O texto está corretamente redigido.
3. O texto dá exemplo de que a crase ocorre quando há a junção do artigo “a” e a preposição “a”.
4. Diante de palavra feminina sempre ocorre crase.
5. A pontuação do texto está correta.

Assinale a alternativa que indica todas as afirmativas **corretas**.

- a.  São corretas apenas as afirmativas 2 e 4.
- b.  São corretas apenas as afirmativas 3 e 4.
- c.  São corretas apenas as afirmativas 4 e 5.
- d.  São corretas apenas as afirmativas 1, 2 e 3.
- e.  São corretas apenas as afirmativas 1, 3 e 5.

**5. Escolha a forma verbal (entre parenteses) correta.**

- Se eu (depuser/depore), serás condenado!
- (Acodimos/Acodimos) o aluno que se machucou.
- Quando eu (vir/ver) o diretor, falarei com ele.
- Quando olhei para trás, a água (invadira/invadiu) as lojas.
- Eu (reavi/reouve) meus pertences.

Assinale a alternativa que indica **corretamente** as formas verbais.

- a.  depuser • acodimos • vir • invadira • reouve
- b.  depuser • acodimos • vir • invadira • reouve
- c.  depore • acodimos • ver • invadiu • reouve
- d.  depore • acodimos • ver • invadira • reavi
- e.  depore • acodimos • ver • invadiu • reavi

**6. Leia o texto.**

Em uma delegacia...

— Quero comunicar o desaparecimento de um polvo...

— A polícia só se mobiliza após 24h!

— Foi ontem ...

— Alguma briga em casa? Ele já sumiu antes? Apresentava olhos vermelhos, comportamento arredio, notas baixas na escola...?

— Por que tanta pergunta?

— Sabe quantos casos de polvos desaparecidos temos aqui por dia, meu amigo?

Laerte Laerte

Analisar as afirmativas abaixo em relação ao texto.

1. O diálogo pode ser considerado irreal considerando uma das falas do delegado.
2. Temos, no texto, nas palavras sublinhadas, exemplo da regra geral de concordância nominal.
3. Se na porta da delegacia, o senhor encontrasse uma placa com os seguintes dizeres: “Hoje, entrada é proibida!”, veria uma placa corretamente escrita e não entraria.
4. A crase é obrigatória em indicativo de horas, como em: Começa a sessão às 24h. Igual uso obrigatório tem-se em: “O depoimento está marcado para às 24h”.
5. Na frase: “Alguma briga em casa?”, a palavra sublinhada não é o verbo “brigar”.

Assinale a alternativa que indica todas as afirmativas **corretas**.

- a.  São corretas apenas as afirmativas 1 e 4.
- b.  São corretas apenas as afirmativas 2 e 3.
- c.  São corretas apenas as afirmativas 1, 2 e 5.
- d.  São corretas apenas as afirmativas 2, 3 e 4.
- e.  São corretas apenas as afirmativas 3, 4 e 5.

7. Avalie as frases quanto à regência verbal, e coloque ( C ) para correta, e ( E ) para errada.

- ( ) Custo a crer que não virás ao meu aniversário.
- ( ) Precisei bem o problema e será dada a solução.
- ( ) Pago a dívida para o devedor.
- ( ) A rua que minha amiga mora é um verdadeiro jardim.
- ( ) A aluna cuja atitude louvável me referi, compareceu hoje.
- ( ) Aviso a quem interessar possa que o pagamento sairá hoje.

Assinale a alternativa que indica todas as afirmativas **corretas**.

- a.  C • C • E • E • E • C
- b.  C • E • C • E • C • E
- c.  E • C • C • C • E • E
- d.  E • C • C • E • E • C
- e.  E • E • C • C • C • E

8. Sobre o uso dos pronomes, assinale a alternativa **correta**.

- a.  Esta sua blusa lhe caiu bem.
- b.  Todo o aluno merece atenção.
- c.  Quero falar consigo agora, João!
- d.  Entre eu e você, não haverá discórdias.
- e.  Gosto de chocolate quente e sorvete; este no verão, aquele no inverno pois aquece até a alma.

9. Assinale a alternativa que está em conformidade com a norma culta.

- a.  Vim à festa mas não lhe vi.
- b.  Houve muitos problemas naquela reunião.
- c.  O almoço beneficente foi servido às 12hs em ponto.
- d.  Colocaram um impecilho para mim usar a sala de reuniões.
- e.  Segue anexo a esta carta todas as fotografias solicitadas.

10. Leia o hipotético documento padrão ofício, endereçado ao Presidente da Assembleia Legislativa; nele há lacunas que precisam ser preenchidas.

.....,

Apresentamos a ..... o projeto para a ampliação de vagas nesta instituição para ser discutido na próxima reunião ordinária dessa Casa, conforme sua solicitação. Esperamos que, depois de uma crítica discussão, haja a aprovação do que foi proposto.

.....,

Zeferino da Silva  
Coordenador de Planejamento Institucional

Assinale a alternativa que apresenta **correto** preenchimento das lacunas.

- a.  Senhor • Vossa Senhoria • Cordialmente
- b.  Presidente • Vossa Excelência • Cordialmente
- c.  Senhor Presidente • Vossa Excelência • Respeitosamente
- d.  Senhor Presidente • Vossa Senhoria • Atenciosamente
- e.  Caro Senhor • Vossa Excelência • Respeitosamente

## Temas de Educação

10 questões

11. Analise o texto abaixo:

A avaliação ..... apresenta dois objetivos básicos: iluminar o caminho da transformação e permitir que o sujeito, por meio da consciência crítica, imprima uma direção às suas ações nos contextos em que se situa de acordo com valores que elege e com os quais se compromete no decurso de sua historicidade.

Assinale a alternativa que completa **corretamente** a lacuna do texto.

- a.  somatória
- b.  meritocrática
- c.  emancipatória
- d.  classificatória
- e.  segregadora

**12.** Consta no artigo 3º da Lei de Diretrizes e Bases da Educação Nacional (1996) que o ensino será ministrado com base nos seguintes princípios:

1. Igualdade de condições para o acesso e permanência na escola.
2. Existência exclusiva de instituições públicas de ensino.
3. Gratuidade parcial do ensino público em estabelecimentos oficiais.
4. Valorização do profissional da educação escolar com premiação para os que se destacam.
5. Garantia do direito à educação e à aprendizagem ao longo da vida. (Incluído pela Lei nº 13.632, de 2018)

Assinale a alternativa que indica todas as afirmativas **corretas**.

- a.  São corretas apenas as afirmativas 1 e 5.
- b.  São corretas apenas as afirmativas 1, 2 e 3.
- c.  São corretas apenas as afirmativas 1, 3 e 5.
- d.  São corretas apenas as afirmativas 2, 3, 4 e 5.
- e.  São corretas as afirmativas 1, 2, 3, 4 e 5.

**13.** Analise o texto abaixo:

Consta no artigo 7º da Lei de Diretrizes e Bases da Educação Nacional (1996) que ao aluno regularmente matriculado em instituição de ensino pública ou privada, ..... , é assegurado, no exercício da liberdade de consciência e de crença, o direito de, mediante prévio e motivado requerimento, ausentar-se de prova ou de aula marcada para dia em que, segundo os preceitos de sua religião, seja vedado o exercício de tais atividades. (Incluído pela Lei nº 13.796, de 2019)

Assinale a alternativa que completa **corretamente** a lacuna do texto.

- a.  da educação infantil
- b.  do ensino fundamental
- c.  do ensino médio
- d.  da educação superior
- e.  de qualquer nível

**14.** A Lei de Diretrizes e Bases da Educação Nacional (1996), em seu artigo 59 expressa que os sistemas de ensino assegurarão aos educandos com deficiência, transtornos globais do desenvolvimento e altas habilidades ou superdotação: (Redação dada pela Lei nº 12.796, de 2013).

1. Currículos, métodos, técnicas, recursos educativos e organização específicos, para atender às suas necessidades.
2. Terminalidade específica para aqueles que não puderem atingir o nível exigido para a conclusão do ensino fundamental, em virtude de suas deficiências, e aceleração para concluir em menor tempo o programa escolar para os superdotados.
3. Professores com especialização adequada em nível superior, para atendimento especializado, bem como professores do ensino regular capacitados para realizar o atendimento domiciliar.
4. Educação especial para o trabalho, visando a sua efetiva integração na vida em sociedade, inclusive condições adequadas para os que não revelarem capacidade de inserção no trabalho competitivo, mediante articulação com os órgãos oficiais afins, bem como para aqueles que apresentam uma habilidade superior nas áreas artística, intelectual ou psicomotora.
5. Acesso igualitário aos benefícios dos programas sociais suplementares disponíveis para o respectivo nível do ensino regular.

Assinale a alternativa que indica todas as afirmativas **corretas**.

- a.  São corretas apenas as afirmativas 1, 4 e 5.
- b.  São corretas apenas as afirmativas 2, 3, e 4.
- c.  São corretas apenas as afirmativas 3, 4 e 5.
- d.  São corretas apenas as afirmativas 1, 2, 3 e 5.
- e.  São corretas apenas as afirmativas 1, 2, 4 e 5.

**15.** De acordo com o artigo 12 da Lei de Diretrizes e Bases da Educação Nacional (1996), os estabelecimentos de ensino, respeitadas as normas comuns e as do seu sistema de ensino, terão a incumbência de:

1. Administrar seu pessoal e seus recursos materiais e financeiros.
2. Velar pelo cumprimento do plano de trabalho de cada docente.
3. Notificar ao Conselho Tutelar do Município a relação dos alunos que apresentem quantidade de faltas acima de 40% do percentual permitido em lei. (Redação dada pela Lei nº 13.803, de 2019).
4. Promover medidas de conscientização, de prevenção e de combate a todos os tipos de violência, especialmente a intimidação sistemática (bullying), no âmbito das escolas. (Incluído pela Lei nº 13.663, de 2018).
5. Estabelecer ações destinadas a promover a cultura de paz nas escolas. (Incluído pela Lei nº 13.663, de 2018).
6. Promover ambiente escolar seguro, adotando estratégias de prevenção e enfrentamento ao uso ou dependência de drogas. (Incluído pela Lei nº 13.840, de 2019).

Assinale a alternativa que indica todas as afirmativas corretas.

- a.  São corretas apenas as afirmativas 1, 3 e 5.
- b.  São corretas apenas as afirmativas 2, 4 e 6.
- c.  São corretas apenas as afirmativas 1, 3, 5 e 6.
- d.  São corretas apenas as afirmativas 1, 2, 4, 5 e 6.
- e.  São corretas as afirmativas 1, 2, 3, 4, 5 e 6.

**16.** Para a Teoria Histórico-Cultural, para entender o processo de desenvolvimento humano, é preciso compreender como ocorrem as novas formações psíquicas.

De acordo com a referida teoria, a constituição de uma nova formação é determinada pelo(a):

- a.  pensamento cartesiano.
- b.  situação social de desenvolvimento.
- c.  capacidade de abstrair as informações.
- d.  capacidade de classificar as informações obtidas.
- e.  processo de apropriação linear do conhecimento.

**17.** Os estudos da Teoria Histórico-Cultural apontam que cada momento do desenvolvimento do psiquismo humano é caracterizado por uma relação explícita entre a criança e a realidade principal naquele momento e por um tipo preciso e dominante de atividade. De acordo com esse pressuposto, a passagem de um momento ao outro incide sobre a mudança do tipo principal de atividade na relação dominante da criança com a realidade.

Deste modo, pode-se dizer que a atividade principal da criança é caracterizada pelas seguintes particularidades:

1. Ela é a atividade em cuja forma surgem outros tipos de atividade e dentro da qual eles são diferenciados. Por exemplo, a instrução, no sentido mais estreito do termo, que se desenvolve em primeiro lugar já na infância pré-escolar, surge inicialmente no brinquedo, isto é, precisamente na atividade principal desse estágio do desenvolvimento. A criança começa a aprender de brincadeira.
2. A atividade principal é aquela na qual processos psíquicos particulares tomam forma ou são reorganizados. Os processos infantis da imaginação ativa, por exemplo, são inicialmente moldados no brinquedo e os processos de pensamento abstrato, nos estudos.
3. A atividade principal é a atividade da qual dependem, de forma íntima, as principais mudanças psicológicas na personalidade infantil, observadas em certo período de desenvolvimento.
4. A mudança da atividade principal ocorre somente nas crianças pequenas.

Assinale a alternativa que indica todas as afirmativas corretas.

- a.  São corretas apenas as afirmativas 1 e 4.
- b.  São corretas apenas as afirmativas 2 e 3.
- c.  São corretas apenas as afirmativas 1, 2 e 3.
- d.  São corretas apenas as afirmativas 1, 2 e 4.
- e.  São corretas apenas as afirmativas 2, 3 e 4.

**18.** Identifique abaixo as afirmativas verdadeiras ( V ) e as falsas ( F ) a respeito das tendências e concepções pedagógicas da educação brasileira.

- ( ) A Tendência Liberal está respaldada nos preceitos democráticos. Prepara o aluno para o mundo adulto, com participação organizada e ativa na democratização da sociedade; por meio da aquisição de conteúdos e da socialização voltada à transformação social.
- ( ) A Tendência Renovadora Progressiva caracteriza-se por se centralizar no aluno, considerado como ser ativo e curioso. Dispõe da ideia de que ele só irá aprender fazendo. Valorizam-se as tentativas experimentais, a pesquisa, a descoberta, o estudo do meio natural e social.
- ( ) A Tendência Renovadora não diretiva é um método centrado no aluno. A escola tem o papel de formadora de atitudes.
- ( ) A Tendência Libertária procura a transformação da personalidade num sentido libertário e autogestionário. Parte do pressuposto de que somente o vivido pelo educando é incorporado e utilizado em situações novas, por isso o saber sistematizado só terá relevância se for possível seu uso prático. Enfoca a livre expressão, o contexto cultural, a educação estética.
- ( ) A Tendência Crítico-social dos conteúdos ou Histórico-Crítica acentua a prioridade de focar os conteúdos no seu confronto com as realidades sociais, sendo necessário enfatizar o conhecimento histórico. O ensino/aprendizagem tem como centro o aluno. Os conhecimentos são construídos pela experiência pessoal e subjetiva.

Assinale a alternativa que indica a sequência **correta**, de cima para baixo.

- a.  V • V • V • V • V
- b.  V • V • F • V • F
- c.  V • F • V • F • V
- d.  F • V • V • V • V
- e.  F • V • F • F • F

**19.** Ao estudar a formação conceitual, Vigotski (2001) chegou à conclusão de que o processo de desenvolvimento do pensamento envolve vários momentos, aos quais ele chamou de periodização do desenvolvimento do pensamento.

Tais momentos abarcam o pensamento:

1. Sincrético.
2. Segmentado.
3. Cartesiano.
4. Por complexos.

Assinale a alternativa que indica todas as afirmativas **corretas**.

- a.  São corretas apenas as afirmativas 1 e 4.
- b.  São corretas apenas as afirmativas 2 e 3.
- c.  São corretas apenas as afirmativas 3 e 4.
- d.  São corretas apenas as afirmativas 1, 2 e 3.
- e.  São corretas as afirmativas 1, 2, 3 e 4.

**20.** De acordo com a Teoria Histórico-Cultural, o primeiro aspecto que necessita ser observado quando se tem por objetivo obter uma resposta para o problema das forças motrizes que conduzem o desenvolvimento do psiquismo da criança é:

- a.  A forma como ela memoriza os conteúdos escolares.
- b.  A mudança de lugar que ela ocupa no sistema das relações sociais.
- c.  O processo de assimilação e acomodação das novas aprendizagens.
- d.  Como a criança reproduz linearmente os padrões de condutas dos adultos.
- e.  De que maneira a criança elabora espontaneamente os assuntos ensinados.



## Conhecimentos Específicos

20 questões

**21.** A Educação das Relações Étnico-Raciais traz no seu bojo um conjunto de interações e políticas educacionais pautadas nas seguintes dimensões:

1. Histórica.
2. Institucional.
3. Filosófica.
4. Cultural.
5. Moral.
6. Antropológica.
7. Sociopolítica.
8. Pedagógica.

Assinale a alternativa que indica todas as afirmativas **corretas**.

- a.  Somente 1, 2, 3, 5 e 6.
- b.  Somente 1, 3, 4, 5, e 8.
- c.  Somente 1, 3, 4, 6 e 8.
- d.  Somente 2, 5, 6, 7 e 8.
- e.  Somente 1, 2, 3, 4, 6, 7 e 8.

**22.** A Matriz Curricular para Educação das Relações Étnico-Raciais na Educação Básica (2016) pode ser compreendida sob os seguintes pontos de vista:

1. Aquele que abrange os conceitos e saberes advindos das dinâmicas de matriz africana e do movimento social negro em especial.
2. Pelo conjunto de políticas e ações no âmbito da educação que trata de programas, projetos, currículos, estudos, ensino e formação a partir de conteúdos relacionados com a história e a cultura de matriz africana e afro-brasileira.
3. Pelo conjunto de elementos que pode ajudar a relacionar as principais características da história e da cultura da matriz africana com a matriz europeia.

Assinale a alternativa que indica todas as afirmativas **corretas**.

- a.  É correta apenas a afirmativa 1.
- b.  São corretas apenas as afirmativas 1 e 2.
- c.  São corretas apenas as afirmativas 1 e 3.
- d.  São corretas apenas as afirmativas 2 e 3.
- e.  São corretas as afirmativas 1, 2 e 3.

**23.** De acordo com a Resolução nº 1/2017 do Conselho Municipal de Educação de Florianópolis:

1. A Educação Infantil, primeira etapa da Educação Básica, tem por finalidade o desenvolvimento integral da criança de até 5 anos de idade, em seus aspectos físico, psicológico, intelectual e social, complementando a ação da família e da comunidade.
2. É obrigatória a matrícula de crianças que completam 4 anos de idade até o dia 31 de março do ano em que iniciar a frequência na Educação Infantil.
3. As crianças que completam 6 anos de idade após o dia 31 de janeiro devem permanecer na Educação Infantil.
4. A criança não poderá estar matriculada na Educação Infantil e no Ensino Fundamental de forma concomitante.
5. A matrícula na Educação Infantil, em creche, das crianças de até 3 anos de idade, é obrigatória.

Assinale a alternativa que indica todas as afirmativas **corretas**.

- a.  São corretas apenas as afirmativas 1, 2 e 4.
- b.  São corretas apenas as afirmativas 1, 3 e 4.
- c.  São corretas apenas as afirmativas 2, 3 e 5.
- d.  São corretas apenas as afirmativas 1, 2, 4 e 5.
- e.  São corretas apenas as afirmativas 1, 2, 3 e 5.

**24.** Consta no artigo 4º da Resolução nº 1/2017 do Conselho Municipal de Educação de Florianópolis. A Educação Infantil é oferecida em creches e pré-escolas, as quais se caracterizam como espaços institucionais não domésticos, ofertada em estabelecimentos educacionais públicos ou privados que educam e cuidam de crianças de zero a cinco anos de idade no período diurno, em jornada integral ou parcial, regulado e supervisionado:

- a.  Pelo Ministério da Educação.
- b.  Pelas organizações não governamentais.
- c.  Pelos órgãos competentes do Sistema Municipal de Ensino de Florianópolis.
- d.  Pela Associação de Pais e Professores de cada instituição de educação infantil.
- e.  Pela Câmara de Vereadores da cidade de Florianópolis.

**25.** De acordo com o artigo 5º da Resolução nº 1/2017 do Conselho Municipal de Educação de Florianópolis, a Educação Infantil será organizada de acordo com as seguintes regras comuns:

1. Avaliação mediante acompanhamento e registro do desenvolvimento e da aprendizagem das crianças, com o objetivo de verificar as aprendizagens para promover ou não as mesmas para o ensino fundamental.
2. A carga horária mínima anual de 800 horas, distribuída por um mínimo de 200 dias de efetivo trabalho educativo.
3. Atendimento à criança de, no mínimo, 6 horas diárias para o turno parcial e de 8 horas diárias para jornada integral.
4. Controle de frequência pela instituição de educação pré-escolar, exigida a frequência mínima de 75% do total de horas.
5. Expedição de documentação pedagógica que permita atestar os processos de desenvolvimento e aprendizagem da criança.

Assinale a alternativa que indica todas as afirmativas corretas.

- a.  São corretas apenas as afirmativas 2 e 5.
- b.  São corretas apenas as afirmativas 1, 2 e 4.
- c.  São corretas apenas as afirmativas 3, 4 e 5.
- d.  São corretas apenas as afirmativas 1, 2, 3 e 4.
- e.  São corretas apenas as afirmativas 1, 2, 3 e 5.

**26.** Consta no artigo 13 da Resolução nº 1/2017 do Conselho Municipal de Educação de Florianópolis, que na transição para o Ensino Fundamental, a proposta pedagógica deve prever formas para garantir a continuidade no processo de aprendizagem e desenvolvimento das crianças, respeitando as especificidades etárias:

- a.  Com o cuidado de antecipar os conteúdos que serão trabalhados no Ensino Fundamental.
- b.  Alfabetizando as crianças no último ano da educação infantil.
- c.  Desenvolvendo práticas pedagógicas pautadas na conformação dos corpos.
- d.  Potencializando propostas voltada à meritocracia escolar.
- e.  Sem antecipação de conteúdos que serão trabalhados no Ensino Fundamental.

**27.** Consta na Resolução nº 1/2017 do Conselho Municipal de Educação de Florianópolis, em seu artigo 7º, que as instituições de Educação Infantil classificam-se nas seguintes categorias administrativas:

1. Públicas.
2. Privadas.
3. Comunitárias.
4. Confessionais.
5. Filantrópicas.
6. Assistencialistas.
7. Segregadoras.

Assinale a alternativa que indica todas as afirmativas corretas.

- a.  São corretas apenas as afirmativas 1, 5 e 7.
- b.  São corretas apenas as afirmativas 4, 6 e 7.
- c.  São corretas apenas as afirmativas 1, 2, 3, 4 e 5.
- d.  São corretas apenas as afirmativas 1, 2, 3, 5 e 6.
- e.  São corretas apenas as afirmativas 2, 3, 4, 6 e 7.

**28.** De acordo com o artigo 11 da Resolução nº 1/2017 do Conselho Municipal de Educação de Florianópolis, as práticas pedagógicas que compõem a proposta curricular da Educação Infantil devem ter como eixos norteadores:

- a.  A ética e a moral.
- b.  A disciplina e a ética.
- c.  O cuidado e o ensino.
- d.  As interações e as brincadeiras.
- e.  A aprendizagem e a disciplina.

**29.** A Matriz Curricular para Educação das Relações Étnico-Raciais na Educação Básica (2016) pretende reconstruir o lugar do sujeito e do tema, no âmbito do currículo escolar, dando-lhes:

- a.  Espaços para transgredir a ordem vigente.
- b.  Lugares de visibilidade e de reconhecimento.
- c.  Instrumentos para melhor compreender e se adaptar ao sistema capitalista.
- d.  Maneiras para conseguir se adaptar ao currículo escolar.
- e.  Orientações para conviver de maneira harmoniosa na sociedade.

**30.** A Secretaria Municipal de Educação de Florianópolis apresenta a Matriz Curricular de Educação das Relações Étnico-Raciais, um documento construído em diálogo com os sujeitos da Rede Municipal e cujo objetivo principal é:

- a.  Compreender as diferenças entre as mais distintas raças.
- b.  Qualificar as ações pedagógicas para acolher os estudantes em suas integralidades.
- c.  Diferenciar os tipos de comportamentos dos diferentes sujeitos.
- d.  Sensibilizar os estudantes para que conheçam a história dos povos africanos.
- e.  Enfatizar a importância das diferenças sociais por meio das diferentes culturas.

**31.** Consta na Matriz Curricular para Educação das Relações Étnico-Raciais na Educação Básica (2016) que de acordo com as Diretrizes Curriculares Nacionais para a Educação das Relações Étnico-Raciais e para o Ensino de História e Cultura Afro-Brasileira e Africana, ao levar para as escolas e para os currículos a temática, é importante destacar que não se trata de mudar um foco etnocêntrico marcadamente de raiz europeia por um africano, mas de ampliar o foco dos currículos escolares para:

- a.  A conformação dos corpos.
- b.  Práticas voltadas à igualdade cultural.
- c.  A promoção da singularidade da cultura africana.
- d.  Estreitar as relações afetivas com a população afrodescendente.
- e.  A diversidade cultural, racial, social e econômica brasileira.

**32.** De acordo com o Currículo da Educação Infantil da Rede Municipal de Ensino de Florianópolis (2015), um dos conceitos fundamentais à compreensão das finalidades de um currículo para a educação infantil é o conceito de:

- a.  Segregação.
- b.  Homogeneidade.
- c.  Desenvolvimento.
- d.  Espontaneidade.
- e.  Naturalidade.

**33.** O Currículo da Educação Infantil da Rede Municipal de Florianópolis (2015) sintetiza a experiência de seus educadores e de seus consultores externos que vivenciam o fazer diário nas Creches e nos Núcleos de Educação Infantil:

- a.  Orientando o trabalho com as crianças nas diferentes etapas de seu desenvolvimento.
- b.  Orientando a realização de propostas que auxiliem no processo de conformação dos corpos.
- c.  Promovendo intervenções cotidianas nas instituições de Educação Infantil.
- d.  Destacando as práticas docentes que promovem a meritocracia escolar.
- e.  Identificando a importância da perspectiva existencialista no processo de desenvolvimento infantil.

**34.** Consta no Currículo da Educação Infantil da Rede Municipal de Ensino de Florianópolis (2015) que:

1. A Educação Infantil, como primeira etapa da educação básica, cuja função se sustenta no respeito aos direitos fundamentais das crianças e na garantia de uma formação integral orientada para as diferentes dimensões humanas (linguística, intelectual, expressiva, emocional, corporal, social e cultural), realizando-se através de uma ação intencional orientada de forma a contemplar cada uma destas dimensões como núcleos da ação pedagógica.
2. Cabe aos profissionais que atuam com as crianças, mediante o processo de planejamento, observação, registro, avaliação e replanejamento, estruturar o cotidiano, tendo em conta toda a riqueza que o compõe.
3. No contexto da educação infantil se faz necessário priorizar estratégias que possam desenvolver de maneira mais específica a dimensão cognitiva.

Assinale a alternativa que indica todas as afirmativas **corretas**.

- a.  É correta apenas a afirmativa 1.
- b.  É correta apenas a afirmativa 2.
- c.  É correta apenas a afirmativa 3.
- d.  São corretas apenas as afirmativas 1 e 2.
- e.  São corretas apenas as afirmativas 2 e 3.

**35.** De acordo com as Diretrizes Educacionais pedagógicas para Educação Infantil da Prefeitura Municipal de Florianópolis (2010), a responsabilidade de dirigir o desenvolvimento da ação educativa envolve um compromisso com o desenvolvimento e a aprendizagem das crianças a partir da ampliação das experiências próximas e cotidianas, em direção à apropriação de conhecimentos no âmbito mais ampliado e plural, porém:

- a.  Sem a finalidade de envolver as crianças no trabalho pedagógico.
- b.  Com o intuito de favorecer o desenvolvimento do pensamento cartesiano.
- c.  Com a finalidade de promover a sistematização linear do conhecimento.
- d.  Sem finalidade cumulativa ou com caráter de terminalidade em relação à elaboração de conceitos.
- e.  Com finalidade cumulativa e com caráter de terminalidade em relação à elaboração de conceitos.

**36.** Analise o texto abaixo:

Consta nas Diretrizes Educacionais Pedagógicas para a Educação Infantil da Prefeitura Municipal de Florianópolis (2010) que a consolidação de uma Pedagogia da Infância, e não uma Pedagogia da Criança, tal como nas pedagogias ....., exige tomar como objeto de preocupação os processos de constituição do conhecimento pelas crianças, como seres humanos concretos e reais, pertencentes a diferentes contextos sociais e culturais, também constitutivos de suas infâncias.

Assinale a alternativa que completa **corretamente** a lacuna do texto.

- a.  histórico-críticas
- b.  progressistas
- c.  libertadoras
- d.  libertárias
- e.  liberais

**37.** Consta no Currículo da Educação Infantil da Rede Municipal de Ensino de Florianópolis (2015) que as propostas a serem desenvolvidas nas Creches e nos Núcleos de Educação Infantil partem da viva defesa de que as crianças são:

- a.  Indivíduos que demandam muitos cuidados.
- b.  Os sujeitos centrais do planejamento.
- c.  Objetos importantes no processo pedagógico.
- d.  Sujeitos que necessitam de constantes incentivos para realizarem as propostas.
- e.  Seres que precisam de disciplina e foco para poderem se desenvolver.

**38.** Identifique abaixo as afirmativas verdadeiras ( V ) e as falsas ( F ) de acordo com as Diretrizes Educacionais Pedagógicas para Educação Infantil da Prefeitura Municipal de Florianópolis (2010).

- ( ) Uma Pedagogia comprometida com a infância necessita definir as bases para um projeto educacional-pedagógico para além da aplicação de modelos e métodos para desenvolver um programa.
- ( ) Uma Pedagogia comprometida com a infância exige conhecer as crianças, os determinantes que constituem sua existência e seu complexo acervo linguístico, intelectual, expressivo, emocional, etc., enfim, as bases culturais que as constituem como tal.
- ( ) A Pedagogia da Infância exige dar atenção às duas dimensões que constituem sua experiência social, o entorno social e as experiências das crianças como agentes e como receptores de outras instâncias sociais, definidas, portanto, no contexto das relações com os outros.

Assinale a alternativa que indica a sequência **correta**, de cima para baixo.

- a.  V • V • V
- b.  V • V • F
- c.  V • F • V
- d.  F • V • F
- e.  F • F • V

39. Analise o texto abaixo:

No Currículo da Educação Infantil da Rede Municipal de Ensino de Florianópolis (2015), ..... ocupa um lugar central, lugar esse já definido nas orientações curriculares do município.

Assinale a alternativa que completa **corretamente** a lacuna do texto.

- a.  a ética
- b.  a disciplina
- c.  o pensamento teórico
- d.  a alfabetização
- e.  a brincadeira

40. De acordo com o Currículo da Educação Infantil da Rede Municipal de Ensino de Florianópolis (2015), os grupos etários são assim organizados.

- a.  Bebês até 11 meses; crianças bem pequenas – 11 meses a 3 anos e 11 meses; e crianças pequenas – entre 3 anos e 11 meses a 5 anos e 11 meses.
- b.  Bebês até 1 ano e 6 meses; crianças bem pequenas – 1 ano e 6 meses a 2 anos e 11 meses; e crianças pequenas – entre 2 anos e 11 meses a 5 anos e 11 meses.
- c.  Bebês até 1 ano e 11 meses; crianças bem pequenas – 2 anos e 11 meses a 3 anos e 11 meses; e crianças pequenas – entre 3 anos e 11 meses a 5 anos e 11 meses.
- d.  Bebês até 1 ano e 11 meses; crianças bem pequenas – 2 anos e 11 meses a 4 anos e 11 meses; e crianças pequenas – entre 4 anos e 11 meses a 5 anos e 11 meses.
- e.  Bebês até 2 anos e 11 meses; crianças bem pequenas – 2 anos e 11 meses a 3 anos e 11 meses; e crianças pequenas – entre 3 anos e 11 meses a 5 anos e 11 meses.

Coluna  
em Branco.  
(rascunho)

**Página  
em Branco.  
(rascunho)**

**Página  
em Branco.  
(rascunho)**

**Página  
em Branco.  
(rascunho)**



**Página  
em Branco.  
(rascunho)**

**Página  
em Branco.  
(rascunho)**

# GRADE DE RESPOSTAS

Utilize a grade ao lado para anotar as suas respostas.

**Não destaque esta folha.** Ao entregar sua prova, o fiscal irá destacar e entregar esta grade de respostas que você poderá levar para posterior conferência.

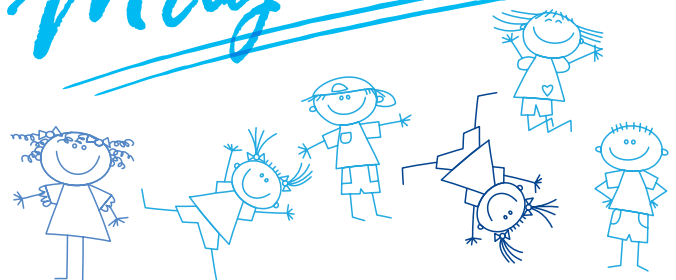


1		PA3 Professor Auxiliar de Educação Infantil	21	
2			22	
3			23	
4			24	
5			25	
6			26	
7			27	
8			28	
9			29	
10			30	
11			31	
12			32	
13			33	
14			34	
15			35	
16			36	
17			37	
18			38	
19			39	
20			40	



**PREFEITURA DE  
FLORIANÓPOLIS**  
ADMINISTRAÇÃO

*Magistério*





# FEPese

FUNDAÇÃO DE ESTUDOS E PESQUISAS SOCIOECONÔMICOS

**Campus Universitário • UFSC**  
**88040-900 • Florianópolis • SC**  
**Fone/Fax: (48) 3953-1000**  
**<http://www.fepese.org.br>**