

CADERNO DE PROVA

PA4

Professor Auxiliar de

Ensino Fundamental

Instruções



Confira o número que você obteve no ato da inscrição com o que está indicado no cartão-resposta.

* A duração da prova inclui o tempo para o preenchimento do cartão-resposta.

Para fazer a prova você usará:

- este **caderno de prova**.
- um **cartão-resposta** que contém o seu nome, número de inscrição e espaço para assinatura.

Verifique, no caderno de prova, se:

- faltam folhas e a sequência de questões está correta.
- há imperfeições gráficas que possam causar dúvidas.

Comunique imediatamente ao fiscal qualquer irregularidade!

Atenção!

- Não é permitido qualquer tipo de consulta durante a realização da prova.
- Para cada questão são apresentadas 5 alternativas diferentes de respostas (a, b, c, d, e). Apenas uma delas constitui a resposta correta em relação ao enunciado da questão.
- A interpretação das questões é parte integrante da prova, não sendo permitidas perguntas aos fiscais.
- Não destaque folhas da prova.

Após terminar a prova, entregue ao fiscal o caderno de prova completo e o cartão-resposta devidamente preenchido e assinado.



17 de novembro



40 questões



14h30 às 18h30



4h de duração*



PREFEITURA DE
FLORIANÓPOLIS
ADMINISTRAÇÃO

CONCURSO PÚBLICO



FEPESSE

FUNDAÇÃO DE ESTUDOS E PESQUISAS SOCIOECONÔMICOS

Língua Portuguesa

10 questões

1. Leia a tirinha.



<https://www.google.com>

Analise as afirmativas abaixo em relação à tirinha.

1. O humor da tirinha reside no fato de a namorada perceber, na fala do namorado, os problemas gramaticais e não gostar deles.
2. Em sua fala, a namorada faz referência à colocação pronominal.
3. O namorado faz a colocação pronominal errada em todas as falas.
4. Para corrigir suas falas, o namorado deveria usar a ênclise em todas as falas.
5. Para corrigir a frase: "Nunca deixe-me!" será necessário usar a próclise, assim: "Nunca me deixe".

Assinale a alternativa que indica todas as afirmativas **corretas**.

- a. São corretas apenas as afirmativas 3 e 4.
- b. São corretas apenas as afirmativas 4 e 5.
- c. São corretas apenas as afirmativas 1, 2 e 3.
- d. São corretas apenas as afirmativas 1, 2 e 5.
- e. São corretas apenas as afirmativas 2, 4 e 5.

2. Leia o texto.

[...] a fisionomia de José Maria estava tão transtornada que o padre, também de pé, começou a recuar, trêmulo e pálido. "Não, miserável! não! tu não me fugirás!" bradava José Maria, investindo para ele. Tinha os olhos esbugalhados, as têmporas latejantes; o padre ia recuando... recuando...

Machado de Assis

Identifique abaixo as afirmativas verdadeiras (V) e as falsas (F).

- () As aspas foram usadas para indicar a fala de um personagem.
- () José Maria era o nome do padre que estava trêmulo e pálido.
- () Na frase: "Não, miserável!", a vírgula foi usada para separar um vocativo.
- () A vírgula antes de "investindo" é optativa.
- () José Maria estava de pé.
- () Em "tu não me fugirás", o emprego do tempo verbal indica uma ação certa a acontecer; é, pois, o futuro do presente do indicativo.

Assinale a alternativa que indica a sequência **correta**, de cima para baixo.

- a. V • V • F • F • V • V
- b. V • F • V • F • V • V
- c. F • V • F • V • F • F
- d. F • F • V • V • V • V
- e. F • F • V • F • F • F

3. Apenas uma alternativa apresenta-se com acentuação e ortografia **corretas**. Assinale-a.

- a. Houve concenso naquela sessão plenaria.
- b. Sempre quiz fazer parte da exceção à regra.
- c. A aterrissagem foi tranquila, tanto quanto o voo.
- d. Que eles viajem bem e que vejam a jibóia tão famosa.
- e. Esses frascos contém substância tóxica, esplendidamente acomodada.

4. Leia o texto.

Ontem levava a domicílio uma encomenda solicitada. Estava a dirigir pela estrada quando, a um metro de minha vista, observei a sinaleira que estava intermitente. Falei a pessoa que estava comigo no carro: “se não estou atenta a sinalização, com certeza, teria problemas”.

Analise as afirmativas abaixo em relação ao texto.

1. No texto há a necessidade de duas crases.
2. O texto está corretamente redigido.
3. O texto dá exemplo de que a crase ocorre quando há a junção do artigo “a” e a preposição “a”.
4. Diante de palavra feminina sempre ocorre crase.
5. A pontuação do texto está correta.

Assinale a alternativa que indica todas as afirmativas **corretas**.

- a. São corretas apenas as afirmativas 2 e 4.
- b. São corretas apenas as afirmativas 3 e 4.
- c. São corretas apenas as afirmativas 4 e 5.
- d. São corretas apenas as afirmativas 1, 2 e 3.
- e. São corretas apenas as afirmativas 1, 3 e 5.

5. Escolha a forma verbal (entre parenteses) correta.

- Se eu (depuser/depór), serás condenado!
- (Acodimos/Acudimos) o aluno que se machucou.
- Quando eu (vir/ver) o diretor, falarei com ele.
- Quando olhei para trás, a água (invadira/invadiu) as lojas.
- Eu (reavi/reouve) meus pertences.

Assinale a alternativa que indica **corretamente** as formas verbais.

- a. depuser • acudimos • vir • invadira • reouve
- b. depuser • acodimos • vir • invadira • reouve
- c. depór • acudimos • ver • invadiu • reouve
- d. depór • acudimos • ver • invadira • reavi
- e. depór • acodimos • ver • invadiu • reavi

6. Leia o texto.

Em uma delegacia...

— Quero comunicar o desaparecimento de um polvo...

— A polícia só se mobiliza após 24h!

— Foi ontem ...

— Alguma briga em casa? Ele já sumiu antes? Apresentava olhos vermelhos, comportamento arredio, notas baixas na escola...?

— Por que tanta pergunta?

— Sabe quantos casos de polvos desaparecidos temos aqui por dia, meu amigo?

Laerte Laerte

Analise as afirmativas abaixo em relação ao texto.

1. O diálogo pode ser considerado irreal considerando uma das falas do delegado.
2. Temos, no texto, nas palavras sublinhadas, exemplo da regra geral de concordância nominal.
3. Se na porta da delegacia, o senhor encontrasse uma placa com os seguintes dizeres: “Hoje, entrada é proibida!”, veria uma placa corretamente escrita e não entraria.
4. A crase é obrigatória em indicativo de horas, como em: Começa a sessão às 24h. Igual uso obrigatório tem-se em: “O depoimento está marcado para às 24h”.
5. Na frase: “Alguma briga em casa?”, a palavra sublinhada não é o verbo “brigar”.

Assinale a alternativa que indica todas as afirmativas **corretas**.

- a. São corretas apenas as afirmativas 1 e 4.
- b. São corretas apenas as afirmativas 2 e 3.
- c. São corretas apenas as afirmativas 1, 2 e 5.
- d. São corretas apenas as afirmativas 2, 3 e 4.
- e. São corretas apenas as afirmativas 3, 4 e 5.

7. Avalie as frases quanto à regência verbal, e coloque (C) para correta, e (E) para errada.

- () Custo a crer que não virás ao meu aniversário.
- () Precisei bem o problema e será dada a solução.
- () Pago a dívida para o devedor.
- () A rua que minha amiga mora é um verdadeiro jardim.
- () A aluna cuja atitude louvável me referi, compareceu hoje.
- () Aviso a quem interessar possa que o pagamento sairá hoje.

Assinale a alternativa que indica todas as afirmativas **corretas**.

- a. C • C • E • E • E • C
- b. C • E • C • E • C • E
- c. E • C • C • C • E • E
- d. E • C • C • E • E • C
- e. E • E • C • C • C • E

8. Sobre o uso dos pronomes, assinale a alternativa **correta**.

- a. Esta sua blusa lhe caiu bem.
- b. Todo o aluno merece atenção.
- c. Quero falar consigo agora, João!
- d. Entre eu e você, não haverá discórdias.
- e. Gosto de chocolate quente e sorvete; este no verão, aquele no inverno pois aquece até a alma.

9. Assinale a alternativa que está em conformidade com a norma culta.

- a. Vim à festa mas não lhe vi.
- b. Houve muitos problemas naquela reunião.
- c. O almoço beneficente foi servido às 12hs em ponto.
- d. Colocaram um impecilho para mim usar a sala de reuniões.
- e. Segue anexo a esta carta todas as fotografias solicitadas.

10. Leia o hipotético documento padrão ofício, endereçado ao Presidente da Assembleia Legislativa; nele há lacunas que precisam ser preenchidas.

..... /

Apresentamos a o projeto para a ampliação de vagas nesta instituição para ser discutido na próxima reunião ordinária dessa Casa, conforme sua solicitação. Esperamos que, depois de uma crítica discussão, haja a aprovação do que foi proposto.

..... /

Zeferino da Silva
Coordenador de Planejamento Institucional

Assinale a alternativa que apresenta **correto** preenchimento das lacunas.

- a. Senhor • Vossa Senhoria • Cordialmente
- b. Presidente • Vossa Excelência • Cordialmente
- c. Senhor Presidente • Vossa Excelência • Respeitosamente
- d. Senhor Presidente • Vossa Senhoria • Atenciosamente
- e. Caro Senhor • Vossa Excelência • Respeitosamente

Temas de Educação

10 questões

11. Analise o texto abaixo:

A avaliação apresenta dois objetivos básicos: iluminar o caminho da transformação e permitir que o sujeito, por meio da consciência crítica, imprima uma direção às suas ações nos contextos em que se situa de acordo com valores que elege e com os quais se compromete no decurso de sua historicidade.

Assinale a alternativa que completa **corretamente** a lacuna do texto.

- a. somatória
- b. meritocrática
- c. emancipatória
- d. classificatória
- e. segregadora

12. Consta no artigo 3º da Lei de Diretrizes e Bases da Educação Nacional (1996) que o ensino será ministrado com base nos seguintes princípios:

1. Igualdade de condições para o acesso e permanência na escola.
2. Existência exclusiva de instituições públicas de ensino.
3. Gratuidade parcial do ensino público em estabelecimentos oficiais.
4. Valorização do profissional da educação escolar com premiação para os que se destacam.
5. Garantia do direito à educação e à aprendizagem ao longo da vida. (Incluído pela Lei nº 13.632, de 2018)

Assinale a alternativa que indica todas as afirmativas **corretas**.

- a. São corretas apenas as afirmativas 1 e 5.
- b. São corretas apenas as afirmativas 1, 2 e 3.
- c. São corretas apenas as afirmativas 1, 3 e 5.
- d. São corretas apenas as afirmativas 2, 3, 4 e 5.
- e. São corretas as afirmativas 1, 2, 3, 4 e 5.

13. Analise o texto abaixo:

Consta no artigo 7º da Lei de Diretrizes e Bases da Educação Nacional (1996) que ao aluno regularmente matriculado em instituição de ensino pública ou privada, , é assegurado, no exercício da liberdade de consciência e de crença, o direito de, mediante prévio e motivado requerimento, ausentar-se de prova ou de aula marcada para dia em que, segundo os preceitos de sua religião, seja vedado o exercício de tais atividades. (Incluído pela Lei nº 13.796, de 2019)

Assinale a alternativa que completa **corretamente** a lacuna do texto.

- a. da educação infantil
- b. do ensino fundamental
- c. do ensino médio
- d. da educação superior
- e. de qualquer nível

14. A Lei de Diretrizes e Bases da Educação Nacional (1996), em seu artigo 59 expressa que os sistemas de ensino assegurarão aos educandos com deficiência, transtornos globais do desenvolvimento e altas habilidades ou superdotação: (Redação dada pela Lei nº 12.796, de 2013).

1. Currículos, métodos, técnicas, recursos educativos e organização específicos, para atender às suas necessidades.
2. Terminalidade específica para aqueles que não puderem atingir o nível exigido para a conclusão do ensino fundamental, em virtude de suas deficiências, e aceleração para concluir em menor tempo o programa escolar para os superdotados.
3. Professores com especialização adequada em nível superior, para atendimento especializado, bem como professores do ensino regular capacitados para realizar o atendimento domiciliar.
4. Educação especial para o trabalho, visando a sua efetiva integração na vida em sociedade, inclusive condições adequadas para os que não revelarem capacidade de inserção no trabalho competitivo, mediante articulação com os órgãos oficiais afins, bem como para aqueles que apresentam uma habilidade superior nas áreas artística, intelectual ou psicomotora.
5. Acesso igualitário aos benefícios dos programas sociais suplementares disponíveis para o respectivo nível do ensino regular.

Assinale a alternativa que indica todas as afirmativas **corretas**.

- a. São corretas apenas as afirmativas 1, 4 e 5.
- b. São corretas apenas as afirmativas 2, 3, e 4.
- c. São corretas apenas as afirmativas 3, 4 e 5.
- d. São corretas apenas as afirmativas 1, 2, 3 e 5.
- e. São corretas apenas as afirmativas 1, 2, 4 e 5.

15. De acordo com o artigo 12 da Lei de Diretrizes e Bases da Educação Nacional (1996), os estabelecimentos de ensino, respeitadas as normas comuns e as do seu sistema de ensino, terão a incumbência de:

1. Administrar seu pessoal e seus recursos materiais e financeiros.
2. Velar pelo cumprimento do plano de trabalho de cada docente.
3. Notificar ao Conselho Tutelar do Município a relação dos alunos que apresentem quantidade de faltas acima de 40% do percentual permitido em lei. (Redação dada pela Lei nº 13.803, de 2019).
4. Promover medidas de conscientização, de prevenção e de combate a todos os tipos de violência, especialmente a intimidação sistemática (bullying), no âmbito das escolas. (Incluído pela Lei nº 13.663, de 2018).
5. Estabelecer ações destinadas a promover a cultura de paz nas escolas. (Incluído pela Lei nº 13.663, de 2018).
6. Promover ambiente escolar seguro, adotando estratégias de prevenção e enfrentamento ao uso ou dependência de drogas. (Incluído pela Lei nº 13.840, de 2019).

Assinale a alternativa que indica todas as afirmativas corretas.

- a. São corretas apenas as afirmativas 1, 3 e 5.
- b. São corretas apenas as afirmativas 2, 4 e 6.
- c. São corretas apenas as afirmativas 1, 3, 5 e 6.
- d. São corretas apenas as afirmativas 1, 2, 4, 5 e 6.
- e. São corretas as afirmativas 1, 2, 3, 4, 5 e 6.

16. Para a Teoria Histórico-Cultural, para entender o processo de desenvolvimento humano, é preciso compreender como ocorrem as novas formações psíquicas.

De acordo com a referida teoria, a constituição de uma nova formação é determinada pelo(a):

- a. pensamento cartesiano.
- b. situação social de desenvolvimento.
- c. capacidade de abstrair as informações.
- d. capacidade de classificar as informações obtidas.
- e. processo de apropriação linear do conhecimento.

17. Os estudos da Teoria Histórico-Cultural apontam que cada momento do desenvolvimento do psiquismo humano é caracterizado por uma relação explícita entre a criança e a realidade principal naquele momento e por um tipo preciso e dominante de atividade. De acordo com esse pressuposto, a passagem de um momento ao outro incide sobre a mudança do tipo principal de atividade na relação dominante da criança com a realidade.

Deste modo, pode-se dizer que a atividade principal da criança é caracterizada pelas seguintes particularidades:

1. Ela é a atividade em cuja forma surgem outros tipos de atividade e dentro da qual eles são diferenciados. Por exemplo, a instrução, no sentido mais estreito do termo, que se desenvolve em primeiro lugar já na infância pré-escolar, surge inicialmente no brincar, isto é, precisamente na atividade principal desse estágio do desenvolvimento. A criança começa a aprender de brincadeira.
2. A atividade principal é aquela na qual processos psíquicos particulares tomam forma ou são reorganizados. Os processos infantis da imaginação ativa, por exemplo, são inicialmente moldados no brincar e os processos de pensamento abstrato, nos estudos.
3. A atividade principal é a atividade da qual dependem, de forma íntima, as principais mudanças psicológicas na personalidade infantil, observadas em certo período de desenvolvimento.
4. A mudança da atividade principal ocorre somente nas crianças pequenas.

Assinale a alternativa que indica todas as afirmativas corretas.

- a. São corretas apenas as afirmativas 1 e 4.
- b. São corretas apenas as afirmativas 2 e 3.
- c. São corretas apenas as afirmativas 1, 2 e 3.
- d. São corretas apenas as afirmativas 1, 2 e 4.
- e. São corretas apenas as afirmativas 2, 3 e 4.

18. Identifique abaixo as afirmativas verdadeiras (V) e as falsas (F) a respeito das tendências e concepções pedagógicas da educação brasileira.

- () A Tendência Liberal está respaldada nos preceitos democráticos. Prepara o aluno para o mundo adulto, com participação organizada e ativa na democratização da sociedade; por meio da aquisição de conteúdos e da socialização voltada à transformação social.
- () A Tendência Renovadora Progressiva caracteriza-se por se centralizar no aluno, considerado como ser ativo e curioso. Dispõe da ideia de que ele só irá aprender fazendo. Valorizam-se as tentativas experimentais, a pesquisa, a descoberta, o estudo do meio natural e social.
- () A Tendência Renovadora não diretiva é um método centrado no aluno. A escola tem o papel de formadora de atitudes.
- () A Tendência Libertária procura a transformação da personalidade num sentido libertário e autogestionário. Parte do pressuposto de que somente o vivido pelo educando é incorporado e utilizado em situações novas, por isso o saber sistematizado só terá relevância se for possível seu uso prático. Enfoca a livre expressão, o contexto cultural, a educação estética.
- () A Tendência Crítico-social dos conteúdos ou Histórico-Crítica acentua a prioridade de focar os conteúdos no seu confronto com as realidades sociais, sendo necessário enfatizar o conhecimento histórico. O ensino/aprendizagem tem como centro o aluno. Os conhecimentos são construídos pela experiência pessoal e subjetiva.

Assinale a alternativa que indica a sequência **correta**, de cima para baixo.

- a. V • V • V • V • V
- b. V • V • F • V • F
- c. V • F • V • F • V
- d. F • V • V • V • V
- e. F • V • F • F • F

19. Ao estudar a formação conceitual, Vigotski (2001) chegou à conclusão de que o processo de desenvolvimento do pensamento envolve vários momentos, aos quais ele chamou de periodização do desenvolvimento do pensamento.

Tais momentos abarcam o pensamento:

1. Sincrético.
2. Segmentado.
3. Cartesiano.
4. Por complexos.

Assinale a alternativa que indica todas as afirmativas **corretas**.

- a. São corretas apenas as afirmativas 1 e 4.
- b. São corretas apenas as afirmativas 2 e 3.
- c. São corretas apenas as afirmativas 3 e 4.
- d. São corretas apenas as afirmativas 1, 2 e 3.
- e. São corretas as afirmativas 1, 2, 3 e 4.

20. De acordo com a Teoria Histórico-Cultural, o primeiro aspecto que necessita ser observado quando se tem por objetivo obter uma resposta para o problema das forças motrizes que conduzem o desenvolvimento do psiquismo da criança é:

- a. A forma como ela memoriza os conteúdos escolares.
- b. A mudança de lugar que ela ocupa no sistema das relações sociais.
- c. O processo de assimilação e acomodação das novas aprendizagens.
- d. Como a criança reproduz linearmente os padrões de condutas dos adultos.
- e. De que maneira a criança elabora espontaneamente os assuntos ensinados.

Conhecimentos Específicos

20 questões

21. De acordo com a Base Nacional Comum Curricular (2018), nos dois primeiros anos do Ensino Fundamental, a ação pedagógica deve ter como foco:

- a. A análise sintática.
- b. A compreensão semântica.
- c. A codificação.
- d. A alfabetização.
- e. A decodificação.

22. Consta na Base Nacional Comum Curricular (2018) que no processo de alfabetização é preciso que os estudantes:

1. Conheçam o alfabeto e a mecânica da escrita/leitura.
2. Desenvolvam a consciência fonológica e o conhecimento do alfabeto do português do Brasil em seus vários formatos (letras imprensa e cursiva, maiúsculas e minúsculas).
3. Estabeleçam relações grafofônicas.
4. Memorizem as combinações silábicas.

Assinale a alternativa que indica todas as afirmativas corretas.

- a. São corretas apenas as afirmativas 2 e 3.
- b. São corretas apenas as afirmativas 3 e 4.
- c. São corretas apenas as afirmativas 1, 2 e 3.
- d. São corretas apenas as afirmativas 1, 2 e 4.
- e. São corretas apenas as afirmativas 2, 3 e 4.

23. Consta na Base Nacional Comum Curricular (2018) que o processo básico (alfabetização) de construção do conhecimento das relações fonográfêmicas em uma língua específica é complementado por outro, bem mais longo, chamado de:

- a. Ortografização.
- b. Semântica.
- c. Segmentação.
- d. Silabação.
- e. Hipersegmentação.

24. De acordo com a Base Nacional Comum Curricular (2018), pesquisas sobre a construção da língua escrita mostram que, nesse processo, a criança precisa:

1. Diferenciar desenhos/grafismos (símbolos) de grafemas/letras (signos).
2. Desenvolver a capacidade de reconhecimento global de palavras que será depois responsável pela fluência na leitura.
3. Memorizar a sequência do alfabeto da língua em questão.
4. Perceber quais sons se deve representar na escrita e como representá-las.
5. Construir a relação fonema-grafema.

Assinale a alternativa que indica todas as afirmativas corretas.

- a. São corretas apenas as afirmativas 1 e 5.
- b. São corretas apenas as afirmativas 3 e 5.
- c. São corretas apenas as afirmativas 1, 2 e 4.
- d. São corretas apenas as afirmativas 1, 2, 3 e 4.
- e. São corretas apenas as afirmativas 1, 2, 4 e 5.

25. A Educação das Relações Étnico-Raciais na Educação Básica da Rede Municipal de Ensino de Florianópolis pode ser compreendida sob os seguintes pontos de vista:

1. Aquele que abrange os conceitos e saberes advindos das dinâmicas de matriz africana e do movimento social negro em especial.
2. Pela necessidade de constituir grupos de estudo que possam selecionar as principais temáticas para abordar a questão da miscigenação no contexto escolar.
3. Pelo conjunto de políticas e ações no âmbito da educação, que tratam de programas, projetos, currículos, estudos, ensino e formação a partir de conteúdos relacionados com a história e a cultura de matriz Africana e Afro-Brasileira.

Assinale a alternativa que indica todas as afirmativas corretas.

- a. É correta apenas a afirmativa 1.
- b. São corretas apenas as afirmativas 1 e 2.
- c. São corretas apenas as afirmativas 1 e 3.
- d. São corretas apenas as afirmativas 2 e 3.
- e. São corretas as afirmativas 1, 2 e 3.

26. De acordo com a Base Nacional Comum Curricular (2018), as práticas de leitura e produção de textos que são construídos a partir de diferentes linguagens ou semioses são consideradas:

- a. transversalidades.
- b. práticas de multiletramentos.
- c. práticas fonografêmicas.
- d. propostas inclusivas.
- e. práticas de consciência fonológicas.

27. Para a Base Nacional Comum Curricular (2018), os novos letramentos remetem:

- a. A um conjunto de práticas específicas da mídia digital que operam a partir de uma nova mentalidade, regida por uma ética diferente.
- b. A um protocolo de estratégias que visam à formação homogênea de leitores competentes.
- c. Ao processo que envolve a composição dos textos.
- d. A um conjunto de relações fono-ortográficas do português do Brasil.
- e. À capacidade de observação das regularidades e à análise do funcionamento da língua e de outras linguagens e seus efeitos nos discursos.

28. A possibilidade de se instituir, na prática educativa, uma analogia entre aprender conhecimentos teoricamente sistematizados (aprender sobre a realidade) e as questões da vida real (aprender na realidade e da realidade), é definida como:

- a. plano de aula.
- b. currículo formal.
- c. currículo real.
- d. disciplinaridade.
- e. transversalidade.

29. Identifique abaixo as afirmativas verdadeiras (V) e as falsas (F) a respeito dos valores civilizatórios e das dimensões históricas para uma educação antirracista.

- () Além de um direito social, a educação tem sido entendida como um processo de desenvolvimento humano; no entanto, em certos momentos, as práticas educativas que se pretendem iguais para todos acabam sendo as mais discriminatórias.
- () Dependendo do discurso e da prática desenvolvida, pode-se incorrer no erro da heterogeneização em detrimento do reconhecimento das diferenças.
- () Ao localizarmos o conceito e o processo da educação no contexto das coletividades e pessoas negras e da relação dessas com os espaços sociais, torna-se imperativo o debate da educação a serviço da diversidade, tendo como grande desafio a afirmação e a revitalização da autoimagem do povo negro.
- () Em resposta à experiência histórica do período escravista, a educação apresentou-se como um caminho fértil para a reprodução dos valores sociais e/ou civilizatórios das várias nações africanas raptadas para o Brasil e de seus descendentes.

Assinale a alternativa que indica a sequência **correta**, de cima para baixo.

- a. V•V•V•V
- b. V•V•F•V
- c. V•F•V•V
- d. F•V•F•F
- e. F•F•V•F

30. O Plano de Ação para a Inserção das Diretrizes Curriculares Nacionais para a Educação das Relações Étnico-Raciais e para o Ensino de História e Cultura Afro-Brasileira e Africana apresentam os seguintes princípios:

1. Socialização e visibilidade da cultura negro-africana.
2. Formação de professores com vistas à sensibilização e à construção de estratégias para melhor equacionar questões ligadas ao combate às discriminações racial, de gênero e à homofobia.
3. Construção de material didático-pedagógico que contemple a compatibilidade étnico-racial e a ideologia de gênero na escola.
4. Valorização dos diversos saberes.
5. Valorização das identidades presentes nas escolas, sem deixar de lado esse esforço nos momentos de festas e comemorações.

Assinale a alternativa que indica todas as afirmativas **corretas**.

- a. São corretas apenas as afirmativas 2 e 4.
- b. São corretas apenas as afirmativas 3 e 5.
- c. São corretas apenas as afirmativas 2, 3 e 4.
- d. São corretas apenas as afirmativas 1, 2, 4 e 5.
- e. São corretas as afirmativas 1, 2, 3, 4 e 5.

31. Identifique abaixo as afirmativas verdadeiras (V) e as falsas (F) a respeito da Educação das Relações Étnico-Raciais na Educação Básica da Rede Municipal de Ensino de Florianópolis.

- () A escola é lugar privilegiado e exclusivo para tratar da Educação das Relações Étnico-Raciais.
- () A Matriz Curricular para a Educação das Relações Étnico-Raciais afirma-se na ideia de que todos são capazes de serem (re)educados para a convivência e o respeito às diferenças.
- () É a Educação das Relações Étnico-Raciais também instrumento para aqueles sujeitos que buscam as Unidades Educativas para saber de si, dos seus conteúdos históricos e identitários.
- () A Educação das Relações Étnico-Raciais deve ser reconhecida como política curricular, visto que pretende também o ensino de conteúdos de matriz Africana e Afro-Brasileira.
- () Pensadores da educação das relações étnico-raciais apontam que, dentre as mudanças a serem repensadas, estão as concepções e práticas que hierarquizam identidades, sujeitos, culturas, conteúdos e conhecimentos.

Assinale a alternativa que indica a sequência **correta**, de cima para baixo.

- a. V•V•V•V•V
- b. V•V•F•F•F
- c. F•V•V•V•V
- d. F•V•F•V•F
- e. F•F•V•V•V

32. De acordo com a Proposta Curricular da Rede Municipal de Ensino de Florianópolis, é correto afirmar:

1. O movimento de inclusão escolar assegura o direito à educação a todos os estudantes, sem exceções, nas salas de aula da Educação Básica.
2. A diferença, na perspectiva da inclusão escolar, passa a ser tomada como uma característica comum a todos os estudantes, compreendendo a complexidade de fatores e particularidades, de subjetividades e de dinâmicas.
3. O direito à diferença passa pela urgência do reconhecimento das diferenças que caracterizam os estudantes público-alvo da educação especial.
4. A inclusão escolar reconhece o direito à diferença na igualdade de direitos e desafia a escola a repensar os modelos tradicionais de organização curricular seriados, hierarquizados e homogeneizadores.

Assinale a alternativa que indica todas as afirmativas **corretas**.

- a. É correta apenas a afirmativa 1.
- b. É correta apenas a afirmativa 2.
- c. São corretas apenas as afirmativas 1 e 3.
- d. São corretas apenas as afirmativas 3 e 4.
- e. São corretas apenas as afirmativas 1, 2 e 4.

33. Consta na Proposta Curricular da Rede Municipal de Ensino de Florianópolis que avaliar é um ato de atenção ao processo de aprendizagem que move o desenvolvimento do sujeito na busca:

- a. Pela formação humana integral.
- b. Pela formação do pensamento cartesiano.
- c. Pelo pensamento linear.
- d. Pela formação da dimensão cognitiva.
- e. Pelo pensamento unilateral.

34. Analise o texto abaixo, de acordo com a Proposta Curricular da Rede Municipal de Ensino de Florianópolis.

Sob uma base, compreende-se possível alfabetizar crianças pequenas, desde que o ensino seja organizado de forma que a leitura e a escrita se tornem necessárias a elas, que ler e escrever tenham sentido, sejam relevantes à vida. Assim considerando, o desenhar e o brincar, entre outras linguagens, constituem importantes precursores do processo de aprendizagem da modalidade escrita da língua e precisam ser considerados nos primeiros anos do Ensino Fundamental.

Assinale a alternativa que completa **corretamente** a lacuna do texto.

- a. Cognitivista
- b. Histórico-Cultural
- c. Ambientalista
- d. Inatista
- e. Comportamental

35. Considerando os fundamentos da Proposta Curricular da Rede Municipal de Ensino de Florianópolis, pode-se dizer que a concepção de avaliação está pautada na ideia de um movimento empreendido pelos estudantes na progressiva autorregulação de sua própria conduta a partir:

- a. Da atividade mediadora.
- b. Da conformação dos corpos.
- c. Do desenvolvimento da moral.
- d. Das regras disciplinares.
- e. Da meritocracia escolar.

36. A respeito da avaliação, consta no artigo 6º da Resolução nº 02/2011 que os estudantes que concluírem o ano em curso, e no final do ano letivo apresentarem um desempenho médio inferior a 50% de aprendizagem das áreas do conhecimento, irão para o ano subsequente, com acompanhamento pedagógico diferenciado e frequência obrigatória de forma a:

1. Reelaborar os conceitos não assimilados nos anos anteriores.
2. Consolidar o aprendizado para acompanhamento dos conceitos do ano subsequente.
3. Estimulá-lo ao avanço nos anos escolares.

Assinale a alternativa que indica todas as afirmativas **corretas**.

- a. É correta apenas a afirmativa 1.
- b. São corretas apenas as afirmativas 1 e 2.
- c. São corretas apenas as afirmativas 1 e 3.
- d. São corretas apenas as afirmativas 2 e 3.
- e. São corretas as afirmativas 1, 2 e 3.

37. Consta na Proposta Curricular da Rede Municipal de Ensino de Florianópolis que a partir das tecnologias atuais, os novos usos da linguagem nas diferentes semioses – oralidade, escrita, imagens, sons – alteram profundamente certos valores e condutas [...] como a autoria individual, a raridade, o ineditismo e o controle da distribuição do texto.

Nesse sentido, objetiva-se desenvolver, nas unidades educativas da Rede Municipal de Ensino de Florianópolis, um trabalho com as diferentes linguagens junto aos estudantes, de modo a contribuir para o fomento de uma atitude:

- a. Empreendedora frente às novas tecnologias.
- b. Ativa, crítico-responsiva e participativa frente às mídias.
- c. Investigativa frente às mídias.
- d. Ativa e reprodutiva frente às novas tecnologias.
- e. Moderada e crítica frente às mídias.

38. Identifique abaixo as afirmativas verdadeiras (V) e as falsas (F).

- () Na Rede Municipal de Ensino de Florianópolis a concepção de avaliação é entendida como prática de aferição da aprendizagem ou de aferição do aproveitamento.
- () A avaliação do processo de ensino e da aprendizagem se constitui na ação reflexiva que perpassa todas as ações pedagógicas, onde os variados segmentos, integrados à educação, podem pensar, reelaborar e redimensionar, permanentemente, seu Projeto Político-Pedagógico.
- () A avaliação do processo de ensino e da aprendizagem tem o propósito de contribuir com o desenvolvimento das múltiplas dimensões humanas, da convivência política e solidária e contribuir com a consolidação de uma escola pública, gratuita, democrática e voltada para o sucesso educacional.

Assinale a alternativa que indica a sequência **correta**, de cima para baixo.

- a. V • V • V
- b. V • F • V
- c. V • F • F
- d. F • V • V
- e. F • V • F

39. Na Rede Municipal de Ensino de Florianópolis, o trabalho com as Tecnologias de Informação e Comunicação (TIC) vêm acontecendo desde 1998, por intermédio do Núcleo de Tecnologia Educacional (NTE), denominado atualmente de Núcleo de Tecnologia Municipal (NTM). O NTM constituiu-se como espaço de formação continuada voltada para o uso pedagógico das TIC na educação, visando preparar professores/as e estudantes para atuarem criticamente com essas tecnologias, na abordagem do campo da Mídia-Educação.

As práticas pedagógicas envolvendo as TIC, desde o início, foram respaldadas pelas Diretrizes do Programa Nacional de Tecnologia Educacional (PROINFO/MEC), e mais tarde, em 2007, pela Carta de Florianópolis para Mídia-Educação e pela Lei Municipal nº 8623, de 2 de junho de 2011, que dispõe sobre a implantação da Educação para Mídia nas escolas municipais de Florianópolis.

Uma das ações propostas na Carta supracitada é:

- a. Utilizar as diferentes formas de inserção da Mídia-Educação na escola para os estudantes fixarem melhor os conteúdos escolares.
- b. Estimular as diferentes formas de inserção da Mídia-Educação na escola e na comunidade e fortalecer as redes de observação da produção cultural de mídia para a infância e a juventude e das experiências escolares.
- c. Favorecer a utilização das diversas mídias no processo de memorização dos saberes escolares.
- d. Facilitar a produção de material didático pelos professores.
- e. Estimular o uso da Mídia-Educação na escola como meio de entretenimento às crianças, adolescentes e jovens.

40. Identifique abaixo as afirmativas verdadeiras (V) e as falsas (F).

- () O trabalho desenvolvido com as Tecnologias de Informação e Comunicação (TIC) na Rede Municipal de Ensino de Florianópolis constitui um Componente Curricular.
- () A Mídia-Educação é incorporada ao currículo sem, porém, confundir-se com ele, de modo a promover cidadania no âmbito da formação humana integral.
- () A Mídia-Educação colabora para a compreensão das práticas culturais atuais, desenvolvendo ações que visam proteger a infância e a juventude dos riscos e desafios trazidos pela internet.
- () A Mídia-Educação contribui para a formação de cidadãos capazes de exercer com responsabilidade a liberdade de criação e expressão nos processos de interação com o outro por meio das Tecnologias de Informação e Comunicação (TIC).

Assinale a alternativa que indica a sequência **correta**, de cima para baixo.

- a. V • F • V • V
- b. V • F • V • F
- c. F • V • V • F
- d. F • V • V • V
- e. F • F • V • V

GRADE DE RESPOSTAS

Utilize a grade ao lado para anotar as suas respostas.

Não destaque esta folha. Ao entregar sua prova, o fiscal irá destacar e entregar esta grade de respostas que você poderá levar para posterior conferência.

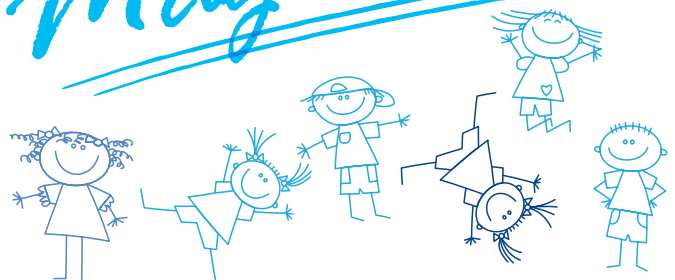


1		PA4 Professor Auxiliar de Ensino Fundamental	21	
2			22	
3			23	
4			24	
5			25	
6			26	
7			27	
8			28	
9			29	
10			30	
11			31	
12			32	
13			33	
14			34	
15			35	
16			36	
17			37	
18			38	
19			39	
20			40	



**PREFEITURA DE
FLORIANÓPOLIS**
ADMINISTRAÇÃO

Magistério





FUNDAÇÃO DE ESTUDOS E PESQUISAS SOCIOECONÔMICOS

Campus Universitário • UFSC
88040-900 • Florianópolis • SC
Fone/Fax: (48) 3953-1000
<http://www.fepese.org.br>