

CADERNO DE PROVA

PA6

Professor Auxiliar de

Tecnologia Educacional

Instruções



Confira o número que você obteve no ato da inscrição com o que está indicado no cartão-resposta.

* A duração da prova inclui o tempo para o preenchimento do cartão-resposta.

Para fazer a prova você usará:

- este **caderno de prova**.
- um **cartão-resposta** que contém o seu nome, número de inscrição e espaço para assinatura.

Verifique, no caderno de prova, se:

- faltam folhas e a sequência de questões está correta.
- há imperfeições gráficas que possam causar dúvidas.

Comunique imediatamente ao fiscal qualquer irregularidade!

Atenção!

- Não é permitido qualquer tipo de consulta durante a realização da prova.
- Para cada questão são apresentadas 5 alternativas diferentes de respostas (a, b, c, d, e). Apenas uma delas constitui a resposta correta em relação ao enunciado da questão.
- A interpretação das questões é parte integrante da prova, não sendo permitidas perguntas aos fiscais.
- Não destaque folhas da prova.

Após terminar a prova, entregue ao fiscal o caderno de prova completo e o cartão-resposta devidamente preenchido e assinado.



17 de novembro



40 questões



14h30 às 18h30



4h de duração*



**PREFEITURA DE
FLORIANÓPOLIS**
ADMINISTRAÇÃO

CONCURSO PÚBLICO

Magistério



FEPESSE

FUNDAÇÃO DE ESTUDOS E PESQUISAS SOCIOECONÔMICOS

Língua Portuguesa

10 questões

1. Leia a tirinha.



<https://www.google.com>

Analise as afirmativas abaixo em relação à tirinha.

1. O humor da tirinha reside no fato de a namorada perceber, na fala do namorado, os problemas gramaticais e não gostar deles.
2. Em sua fala, a namorada faz referência à colocação pronominal.
3. O namorado faz a colocação pronominal errada em todas as falas.
4. Para corrigir suas falas, o namorado deveria usar a ênclise em todas as falas.
5. Para corrigir a frase: "Nunca deixe-me!" será necessário usar a próclise, assim: "Nunca me deixe".

Assinale a alternativa que indica todas as afirmativas **corretas**.

- a. São corretas apenas as afirmativas 3 e 4.
- b. São corretas apenas as afirmativas 4 e 5.
- c. São corretas apenas as afirmativas 1, 2 e 3.
- d. São corretas apenas as afirmativas 1, 2 e 5.
- e. São corretas apenas as afirmativas 2, 4 e 5.

2. Leia o texto.

[...] a fisionomia de José Maria estava tão transtornada que o padre, também de pé, começou a recuar, trêmulo e pálido. "Não, miserável! não! tu não me fugirás!" bradava José Maria, investindo para ele. Tinha os olhos esbugalhados, as têmporas latejantes; o padre ia recuando... recuando...

Machado de Assis

Identifique abaixo as afirmativas verdadeiras (V) e as falsas (F).

- () As aspas foram usadas para indicar a fala de um personagem.
- () José Maria era o nome do padre que estava trêmulo e pálido.
- () Na frase: "Não, miserável!", a vírgula foi usada para separar um vocativo.
- () A vírgula antes de "investindo" é optativa.
- () José Maria estava de pé.
- () Em "tu não me fugirás", o emprego do tempo verbal indica uma ação certa a acontecer; é, pois, o futuro do presente do indicativo.

Assinale a alternativa que indica a sequência **correta**, de cima para baixo.

- a. V • V • F • F • V • V
- b. V • F • V • F • V • V
- c. F • V • F • V • F • F
- d. F • F • V • V • V • V
- e. F • F • V • F • F • F

3. Apenas uma alternativa apresenta-se com acentuação e ortografia **corretas**. Assinale-a.

- a. Houve concenso naquela sessão plenaria.
- b. Sempre quiz fazer parte da exceção à regra.
- c. A aterrissagem foi tranquila, tanto quanto o voo.
- d. Que eles viajem bem e que vejam a jibóia tão famosa.
- e. Esses frascos contém substância tóxica, esplendidamente acomodada.

4. Leia o texto.

Ontem levava a domicílio uma encomenda solicitada. Estava a dirigir pela estrada quando, a um metro de minha vista, observei a sinaleira que estava intermitente. Falei a pessoa que estava comigo no carro: “se não estou atenta a sinalização, com certeza, teria problemas”.

Analise as afirmativas abaixo em relação ao texto.

1. No texto há a necessidade de duas crases.
2. O texto está corretamente redigido.
3. O texto dá exemplo de que a crase ocorre quando há a junção do artigo “a” e a preposição “a”.
4. Diante de palavra feminina sempre ocorre crase.
5. A pontuação do texto está correta.

Assinale a alternativa que indica todas as afirmativas **corretas**.

- a. São corretas apenas as afirmativas 2 e 4.
- b. São corretas apenas as afirmativas 3 e 4.
- c. São corretas apenas as afirmativas 4 e 5.
- d. São corretas apenas as afirmativas 1, 2 e 3.
- e. São corretas apenas as afirmativas 1, 3 e 5.

5. Escolha a forma verbal (entre parenteses) correta.

- Se eu (depuser/depór), serás condenado!
- (Acodimos/Acudimos) o aluno que se machucou.
- Quando eu (vir/ver) o diretor, falarei com ele.
- Quando olhei para trás, a água (invadira/invadiu) as lojas.
- Eu (reavi/reouve) meus pertences.

Assinale a alternativa que indica **corretamente** as formas verbais.

- a. depuser • acudimos • vir • invadira • reouve
- b. depuser • acodimos • vir • invadira • reouve
- c. depór • acudimos • ver • invadiu • reouve
- d. depór • acudimos • ver • invadira • reavi
- e. depór • acodimos • ver • invadiu • reavi

6. Leia o texto.

Em uma delegacia...

— Quero comunicar o desaparecimento de um polvo...

— A polícia só se mobiliza após 24h!

— Foi ontem ...

— Alguma briga em casa? Ele já sumiu antes? Apresentava olhos vermelhos, comportamento arredio, notas baixas na escola...?

— Por que tanta pergunta?

— Sabe quantos casos de polvos desaparecidos temos aqui por dia, meu amigo?

Laerte Laerte

Analise as afirmativas abaixo em relação ao texto.

1. O diálogo pode ser considerado irreal considerando uma das falas do delegado.
2. Temos, no texto, nas palavras sublinhadas, exemplo da regra geral de concordância nominal.
3. Se na porta da delegacia, o senhor encontrasse uma placa com os seguintes dizeres: “Hoje, entrada é proibida!”, veria uma placa corretamente escrita e não entraria.
4. A crase é obrigatória em indicativo de horas, como em: Começa a sessão às 24h. Igual uso obrigatório tem-se em: “O depoimento está marcado para às 24h”.
5. Na frase: “Alguma briga em casa?”, a palavra sublinhada não é o verbo “brigar”.

Assinale a alternativa que indica todas as afirmativas **corretas**.

- a. São corretas apenas as afirmativas 1 e 4.
- b. São corretas apenas as afirmativas 2 e 3.
- c. São corretas apenas as afirmativas 1, 2 e 5.
- d. São corretas apenas as afirmativas 2, 3 e 4.
- e. São corretas apenas as afirmativas 3, 4 e 5.

7. Avalie as frases quanto à regência verbal, e coloque (C) para correta, e (E) para errada.

- () Custo a crer que não virás ao meu aniversário.
- () Precisei bem o problema e será dada a solução.
- () Pago a dívida para o devedor.
- () A rua que minha amiga mora é um verdadeiro jardim.
- () A aluna cuja atitude louvável me referi, compareceu hoje.
- () Aviso a quem interessar possa que o pagamento sairá hoje.

Assinale a alternativa que indica todas as afirmativas **corretas**.

- a. C • C • E • E • E • C
- b. C • E • C • E • C • E
- c. E • C • C • C • E • E
- d. E • C • C • E • E • C
- e. E • E • C • C • C • E

8. Sobre o uso dos pronomes, assinale a alternativa **correta**.

- a. Esta sua blusa lhe caiu bem.
- b. Todo o aluno merece atenção.
- c. Quero falar consigo agora, João!
- d. Entre eu e você, não haverá discórdias.
- e. Gosto de chocolate quente e sorvete; este no verão, aquele no inverno pois aquece até a alma.

9. Assinale a alternativa que está em conformidade com a norma culta.

- a. Vim à festa mas não lhe vi.
- b. Houve muitos problemas naquela reunião.
- c. O almoço beneficente foi servido às 12hs em ponto.
- d. Colocaram um impecilho para mim usar a sala de reuniões.
- e. Segue anexo a esta carta todas as fotografias solicitadas.

10. Leia o hipotético documento padrão ofício, endereçado ao Presidente da Assembleia Legislativa; nele há lacunas que precisam ser preenchidas.

..... /

Apresentamos a o projeto para a ampliação de vagas nesta instituição para ser discutido na próxima reunião ordinária dessa Casa, conforme sua solicitação. Esperamos que, depois de uma crítica discussão, haja a aprovação do que foi proposto.

..... /

Zeferino da Silva
Coordenador de Planejamento Institucional

Assinale a alternativa que apresenta **correto** preenchimento das lacunas.

- a. Senhor • Vossa Senhoria • Cordialmente
- b. Presidente • Vossa Excelência • Cordialmente
- c. Senhor Presidente • Vossa Excelência • Respeitosamente
- d. Senhor Presidente • Vossa Senhoria • Atenciosamente
- e. Caro Senhor • Vossa Excelência • Respeitosamente

Temas de Educação

10 questões

11. Analise o texto abaixo:

A avaliação apresenta dois objetivos básicos: iluminar o caminho da transformação e permitir que o sujeito, por meio da consciência crítica, imprima uma direção às suas ações nos contextos em que se situa de acordo com valores que elege e com os quais se compromete no decurso de sua historicidade.

Assinale a alternativa que completa **corretamente** a lacuna do texto.

- a. somatória
- b. meritocrática
- c. emancipatória
- d. classificatória
- e. segregadora

12. Consta no artigo 3º da Lei de Diretrizes e Bases da Educação Nacional (1996) que o ensino será ministrado com base nos seguintes princípios:

1. Igualdade de condições para o acesso e permanência na escola.
2. Existência exclusiva de instituições públicas de ensino.
3. Gratuidade parcial do ensino público em estabelecimentos oficiais.
4. Valorização do profissional da educação escolar com premiação para os que se destacam.
5. Garantia do direito à educação e à aprendizagem ao longo da vida. (Incluído pela Lei nº 13.632, de 2018)

Assinale a alternativa que indica todas as afirmativas **corretas**.

- a. São corretas apenas as afirmativas 1 e 5.
- b. São corretas apenas as afirmativas 1, 2 e 3.
- c. São corretas apenas as afirmativas 1, 3 e 5.
- d. São corretas apenas as afirmativas 2, 3, 4 e 5.
- e. São corretas as afirmativas 1, 2, 3, 4 e 5.

13. Analise o texto abaixo:

Consta no artigo 7º da Lei de Diretrizes e Bases da Educação Nacional (1996) que ao aluno regularmente matriculado em instituição de ensino pública ou privada, , é assegurado, no exercício da liberdade de consciência e de crença, o direito de, mediante prévio e motivado requerimento, ausentar-se de prova ou de aula marcada para dia em que, segundo os preceitos de sua religião, seja vedado o exercício de tais atividades. (Incluído pela Lei nº 13.796, de 2019)

Assinale a alternativa que completa **corretamente** a lacuna do texto.

- a. da educação infantil
- b. do ensino fundamental
- c. do ensino médio
- d. da educação superior
- e. de qualquer nível

14. A Lei de Diretrizes e Bases da Educação Nacional (1996), em seu artigo 59 expressa que os sistemas de ensino assegurarão aos educandos com deficiência, transtornos globais do desenvolvimento e altas habilidades ou superdotação: (Redação dada pela Lei nº 12.796, de 2013).

1. Currículos, métodos, técnicas, recursos educativos e organização específicos, para atender às suas necessidades.
2. Terminalidade específica para aqueles que não puderem atingir o nível exigido para a conclusão do ensino fundamental, em virtude de suas deficiências, e aceleração para concluir em menor tempo o programa escolar para os superdotados.
3. Professores com especialização adequada em nível superior, para atendimento especializado, bem como professores do ensino regular capacitados para realizar o atendimento domiciliar.
4. Educação especial para o trabalho, visando a sua efetiva integração na vida em sociedade, inclusive condições adequadas para os que não revelarem capacidade de inserção no trabalho competitivo, mediante articulação com os órgãos oficiais afins, bem como para aqueles que apresentam uma habilidade superior nas áreas artística, intelectual ou psicomotora.
5. Acesso igualitário aos benefícios dos programas sociais suplementares disponíveis para o respectivo nível do ensino regular.

Assinale a alternativa que indica todas as afirmativas **corretas**.

- a. São corretas apenas as afirmativas 1, 4 e 5.
- b. São corretas apenas as afirmativas 2, 3, e 4.
- c. São corretas apenas as afirmativas 3, 4 e 5.
- d. São corretas apenas as afirmativas 1, 2, 3 e 5.
- e. São corretas apenas as afirmativas 1, 2, 4 e 5.

15. De acordo com o artigo 12 da Lei de Diretrizes e Bases da Educação Nacional (1996), os estabelecimentos de ensino, respeitadas as normas comuns e as do seu sistema de ensino, terão a incumbência de:

1. Administrar seu pessoal e seus recursos materiais e financeiros.
2. Velar pelo cumprimento do plano de trabalho de cada docente.
3. Notificar ao Conselho Tutelar do Município a relação dos alunos que apresentem quantidade de faltas acima de 40% do percentual permitido em lei. (Redação dada pela Lei nº 13.803, de 2019).
4. Promover medidas de conscientização, de prevenção e de combate a todos os tipos de violência, especialmente a intimidação sistemática (bullying), no âmbito das escolas. (Incluído pela Lei nº 13.663, de 2018).
5. Estabelecer ações destinadas a promover a cultura de paz nas escolas. (Incluído pela Lei nº 13.663, de 2018).
6. Promover ambiente escolar seguro, adotando estratégias de prevenção e enfrentamento ao uso ou dependência de drogas. (Incluído pela Lei nº 13.840, de 2019).

Assinale a alternativa que indica todas as afirmativas corretas.

- a. São corretas apenas as afirmativas 1, 3 e 5.
- b. São corretas apenas as afirmativas 2, 4 e 6.
- c. São corretas apenas as afirmativas 1, 3, 5 e 6.
- d. São corretas apenas as afirmativas 1, 2, 4, 5 e 6.
- e. São corretas as afirmativas 1, 2, 3, 4, 5 e 6.

16. Para a Teoria Histórico-Cultural, para entender o processo de desenvolvimento humano, é preciso compreender como ocorrem as novas formações psíquicas.

De acordo com a referida teoria, a constituição de uma nova formação é determinada pelo(a):

- a. pensamento cartesiano.
- b. situação social de desenvolvimento.
- c. capacidade de abstrair as informações.
- d. capacidade de classificar as informações obtidas.
- e. processo de apropriação linear do conhecimento.

17. Os estudos da Teoria Histórico-Cultural apontam que cada momento do desenvolvimento do psiquismo humano é caracterizado por uma relação explícita entre a criança e a realidade principal naquele momento e por um tipo preciso e dominante de atividade. De acordo com esse pressuposto, a passagem de um momento ao outro incide sobre a mudança do tipo principal de atividade na relação dominante da criança com a realidade.

Deste modo, pode-se dizer que a atividade principal da criança é caracterizada pelas seguintes particularidades:

1. Ela é a atividade em cuja forma surgem outros tipos de atividade e dentro da qual eles são diferenciados. Por exemplo, a instrução, no sentido mais estreito do termo, que se desenvolve em primeiro lugar já na infância pré-escolar, surge inicialmente no brincar, isto é, precisamente na atividade principal desse estágio do desenvolvimento. A criança começa a aprender de brincadeira.
2. A atividade principal é aquela na qual processos psíquicos particulares tomam forma ou são reorganizados. Os processos infantis da imaginação ativa, por exemplo, são inicialmente moldados no brincar e os processos de pensamento abstrato, nos estudos.
3. A atividade principal é a atividade da qual dependem, de forma íntima, as principais mudanças psicológicas na personalidade infantil, observadas em certo período de desenvolvimento.
4. A mudança da atividade principal ocorre somente nas crianças pequenas.

Assinale a alternativa que indica todas as afirmativas corretas.

- a. São corretas apenas as afirmativas 1 e 4.
- b. São corretas apenas as afirmativas 2 e 3.
- c. São corretas apenas as afirmativas 1, 2 e 3.
- d. São corretas apenas as afirmativas 1, 2 e 4.
- e. São corretas apenas as afirmativas 2, 3 e 4.

18. Identifique abaixo as afirmativas verdadeiras (V) e as falsas (F) a respeito das tendências e concepções pedagógicas da educação brasileira.

- () A Tendência Liberal está respaldada nos preceitos democráticos. Prepara o aluno para o mundo adulto, com participação organizada e ativa na democratização da sociedade; por meio da aquisição de conteúdos e da socialização voltada à transformação social.
- () A Tendência Renovadora Progressiva caracteriza-se por se centralizar no aluno, considerado como ser ativo e curioso. Dispõe da ideia de que ele só irá aprender fazendo. Valorizam-se as tentativas experimentais, a pesquisa, a descoberta, o estudo do meio natural e social.
- () A Tendência Renovadora não diretiva é um método centrado no aluno. A escola tem o papel de formadora de atitudes.
- () A Tendência Libertária procura a transformação da personalidade num sentido libertário e autogestionário. Parte do pressuposto de que somente o vivido pelo educando é incorporado e utilizado em situações novas, por isso o saber sistematizado só terá relevância se for possível seu uso prático. Enfoca a livre expressão, o contexto cultural, a educação estética.
- () A Tendência Crítico-social dos conteúdos ou Histórico-Crítica acentua a prioridade de focar os conteúdos no seu confronto com as realidades sociais, sendo necessário enfatizar o conhecimento histórico. O ensino/aprendizagem tem como centro o aluno. Os conhecimentos são construídos pela experiência pessoal e subjetiva.

Assinale a alternativa que indica a sequência **correta**, de cima para baixo.

- a. V • V • V • V • V
- b. V • V • F • V • F
- c. V • F • V • F • V
- d. F • V • V • V • V
- e. F • V • F • F • F

19. Ao estudar a formação conceitual, Vigotski (2001) chegou à conclusão de que o processo de desenvolvimento do pensamento envolve vários momentos, aos quais ele chamou de periodização do desenvolvimento do pensamento.

Tais momentos abarcam o pensamento:

1. Sincrético.
2. Segmentado.
3. Cartesiano.
4. Por complexos.

Assinale a alternativa que indica todas as afirmativas **corretas**.

- a. São corretas apenas as afirmativas 1 e 4.
- b. São corretas apenas as afirmativas 2 e 3.
- c. São corretas apenas as afirmativas 3 e 4.
- d. São corretas apenas as afirmativas 1, 2 e 3.
- e. São corretas as afirmativas 1, 2, 3 e 4.

20. De acordo com a Teoria Histórico-Cultural, o primeiro aspecto que necessita ser observado quando se tem por objetivo obter uma resposta para o problema das forças motrizes que conduzem o desenvolvimento do psiquismo da criança é:

- a. A forma como ela memoriza os conteúdos escolares.
- b. A mudança de lugar que ela ocupa no sistema das relações sociais.
- c. O processo de assimilação e acomodação das novas aprendizagens.
- d. Como a criança reproduz linearmente os padrões de condutas dos adultos.
- e. De que maneira a criança elabora espontaneamente os assuntos ensinados.

Conhecimentos Específicos

20 questões

21. Assinale a alternativa **correta** com base na Proposta Curricular da Rede Municipal de Ensino de Florianópolis (2016).

- a. Educação Integral implica a busca por formação humana integral tendo por finalidade o desenvolvimento parcial do estudante, no que diz respeito à sua constituição intelectual, cognitiva, afetiva, ética e social, não se estendendo às esferas política, estética, lúdica, biológica, física, dentre outras especificidades de seu percurso de desenvolvimento.
- b. O sistema educacional inclusivo acolhe a todos, enfatiza as diferenças e considera que nem todos são capazes de aprender, inclusive os estudantes público-alvo da Educação Especial, assim como outros que venham a enfrentar dificuldades de aprendizagem ao longo do processo de escolarização.
- c. A escola aberta às diferenças requer mudança de foco: ao invés de estar focada nas possibilidades de conhecimento e de aprendizagem, naquilo que os estudantes buscam aprender, com a pretensão de que todos tenham o mesmo ritmo e cheguem aos mesmos resultados, deveria se centrar na dificuldade de aprendizagem e naquilo que os estudantes não conseguem aprender.
- d. Além das diferenças entre os sujeitos, quanto a vivências, conhecimentos, potencialidades, dentre outras congêneres, vive-se hoje um tempo sem precedentes, em relação ao acesso a informações, cuja disponibilidade de fontes e recurso é escassa e impraticável, principalmente por meio de dispositivos tecnológicos digitais vinculados à internet.
- e. A Mídia-Educação colabora para a compreensão das práticas culturais atuais, desenvolvendo ações que visam, ainda, proteger a infância e a juventude dos riscos e desafios trazidos pela internet. Sua contribuição é para a formação de cidadãos capazes de exercer com responsabilidade a liberdade de criação e expressão nos processos de interação com o outro por meio das TIC.

22. Analise as afirmativas abaixo de acordo com a Proposta Curricular da Rede Municipal de Ensino de Florianópolis (2016).

1. A escola deve ser um local que oportuniza o desenvolvimento intelectual e social dos estudantes, oferecendo espaço para a dúvida e para a problematização do que é objeto de conhecimento.
2. Cabe à escola pensar formas de estabelecer as relações necessárias entre o conhecimento escolar e o conhecimento do cotidiano dos estudantes, promovendo a apropriação, de forma significativa, dos conhecimentos sistematizados eleitos como foco do currículo escolar.
3. Cabe à escola a tarefa de restringir e limitar os modos de ressignificar e contextualizar os conhecimentos, estabelecendo relações que os tornem inteligíveis e impossíveis de serem associados às vivências dos estudantes de cada etapa da Educação Básica.

Assinale a alternativa que indica todas as afirmativas **corretas**.

- a. É correta apenas a afirmativa 1.
- b. É correta apenas a afirmativa 3.
- c. São corretas apenas as afirmativas 1 e 2.
- d. São corretas apenas as afirmativas 1 e 3.
- e. São corretas as afirmativas 1, 2 e 3.

23. Analise as afirmativas abaixo.

1. O letramento digital é um requisito para a inclusão digital.
2. O letramento digital é um requisito para o exercício da cidadania.
3. O letramento digital é substitutivo dos processos de ensino aprendizagem de alfabetização e letramento do ensino tradicional.

Assinale a alternativa que indica todas as afirmativas **corretas**.

- a. É correta apenas a afirmativa 3.
- b. São corretas apenas as afirmativas 1 e 2.
- c. São corretas apenas as afirmativas 1 e 3.
- d. São corretas apenas as afirmativas 2 e 3.
- e. São corretas as afirmativas 1, 2 e 3.

24. Analise as afirmativas abaixo conforme a Proposta Curricular da Rede Municipal de Ensino de Florianópolis (2016).

1. O conhecimento trabalhado na unidade educativa deve relacionar-se aos conhecimentos prévios dos estudantes, levando-os a se apropriarem de outros conhecimentos historicamente constituídos, para além de sua realidade imediata.
2. É preciso considerar os conhecimentos prévios dos estudantes, porém sem criar condições para a superação de compreensões equivocadas ou estigmatizadoras acerca da realidade natural e cultural, bem como sem oportunizar organizações crescentemente mais complexas dessas mesmas compreensões.
3. Importa que o estudante assuma uma postura ativa no processo educativo, exigindo-se do professor promover ambientes que favoreçam o protagonismo discente na interação com o outro, instigando o estudante a ressignificar uma eventual posição de executor de tarefas que não se caracterizam como desafios genuínos.

Assinale a alternativa que indica todas as afirmativas corretas.

- a. É correta apenas a afirmativa 1.
- b. São corretas apenas as afirmativas 1 e 2.
- c. São corretas apenas as afirmativas 1 e 3.
- d. São corretas apenas as afirmativas 2 e 3.
- e. São corretas as afirmativas 1, 2 e 3.

25. O acrônimo TDIC, no âmbito da educação básica, corresponde a:

- a. Tecnologias Digitais da Informação e Comunicação
- b. Transversalidade, Didática, Informatização e Comunicação
- c. Transversalidade, Docência, Informação e Cultura
- d. Tecnologias Didáticas da Informatização Cultural
- e. Transversalidade, Didática, Interdisciplinaridade e Cultura

26. Analise as afirmativas abaixo sobre Educomunicação.

1. Nos anos 1990 a educomunicação ganhou força com as grandes transformações tecnológicas, a disseminação em rede e abertura democrática fazendo com que grupos populares se apropriassem das possibilidades comunicativas e educativas, dando um novo impulso e vitalidade à educomunicação.
2. A educomunicação, enquanto teia de relações individuais (sistema independente) inclusivas, democráticas, midiáticas e criativas, emerge espontaneamente num dado ambiente e não precisa ser construída intencionalmente.
3. A inter-relação comunicação/educação ou educornunicação não foi tomada tão somente como uma nova disciplina a ser acrescentada nos currículos escolares, consolidando-se como um novo campo de intervenção social.

Assinale a alternativa que indica todas as afirmativas corretas.

- a. É correta apenas a afirmativa 3.
- b. São corretas apenas as afirmativas 1 e 2.
- c. São corretas apenas as afirmativas 1 e 3.
- d. São corretas apenas as afirmativas 2 e 3.
- e. São corretas as afirmativas 1, 2 e 3.

27. Constituem temas transversais, conforme as definições dos Parâmetros Curriculares Nacionais da educação fundamental:

1. Empreendedorismo
2. Meio Ambiente
3. Ética
4. Pluralidade Cultural
5. Saúde

Assinale a alternativa que indica todas as afirmativas corretas.

- a. São corretas apenas as afirmativas 1, 2, 3 e 4.
- b. São corretas apenas as afirmativas 1, 2, 3 e 5.
- c. São corretas apenas as afirmativas 1, 2, 4 e 5.
- d. São corretas apenas as afirmativas 1, 3, 4 e 5.
- e. São corretas apenas as afirmativas 2, 3, 4 e 5.

28. Assinale a alternativa **correta** sobre Cibercultura.

- a. Se a escola e a universidade ainda não exploraram devidamente a internet na formação das novas gerações, estão acompanhando a história, não alheias ao espírito do tempo e produzindo inclusão social e inclusão cibercultural.
- b. Cibercultura quer dizer modos de vida e de comportamentos assimilados e transmitidos na vivência histórica e cotidiana marcada pelas tecnologias elétricas, impedindo a comunicação e a informação via internet.
- c. Na cibercultura, a lógica comunicacional não supõe rede hipertextual, multiplicidade, interatividade, imaterialidade, processo síncrono e assíncrono, multissensorialidade e multidirecionalidade. Basta convidar o aluno a usar um site para se promover inclusão na cibercultura.
- d. A formação dos professores para docência presencial ou online não precisará contemplar a cibercultura, já que a contribuição da educação para a inclusão do aprendiz na cibercultura não exige um aprendizado prévio do professor.
- e. Pode-se afirmar que a cibercultura dá forma a um novo tipo de universal: o universal sem totalidade. E o ciberespaço não engendra uma cultura do universal porque de fato está em toda a parte, e sim porque sua forma ou sua ideia implicam, de direito, o conjunto dos seres humanos.

29. Qual o nome do espaço de formação continuada voltada para o uso pedagógico das Tecnologias da Informação e Comunicação na educação, na abordagem do campo Mídia-Educação, no âmbito do município de Florianópolis?

- a. Núcleo de Tecnologia Municipal (NTM)
- b. Espaço de Tecnologia Educação (ETE)
- c. Espaço Educacional de Tecnologia (EET)
- d. Núcleo Tecnológico da Educação Fundamental (NTEF)
- e. Núcleo Educacional Tecnológico-Pedagógico (NETP)

30. Qual o objeto da Lei nº 8623/2011 de acordo com a proposta curricular da rede municipal de ensino de Florianópolis (2016)?

- a. Visa orientar e estimular a criticidade dos alunos no que se refere à influência da mídia em se tratando de diversos temas como sexualidade, violência, uso de drogas, dentre outros.
- b. Estabelece como objetivo principal definir os parâmetros da rede de ensino no que diz respeito às disciplinas curriculares.
- c. Estabelece parâmetros instrucionistas sobre uso da tecnologia em sala de aula no âmbito da rede municipal de ensino de Florianópolis.
- d. Tem como objetivo nortear a atuação do professor do ponto de vista ético, moral e comportamental em sala de aula, estabelecendo as regras e diretrizes de convivência escolar.
- e. Visa normatizar, via regras legais bem definidas, as formas de utilização do computador como ferramenta de tutoria em sala de aula.

31. Analise as afirmativas abaixo sobre os Parâmetros Curriculares Nacionais dos primeiros anos do ensino fundamental.

1. Com relação à Matemática, o saber é distribuído em quatro grandes blocos: Números e Operações, Grandezas e Medidas, Espaço e Forma, e Tratamento da Informação.
2. Contempla a formação do aluno de forma voltada para a cidadania, enfatizando conceitos, procedimentos e atitudes que os alunos devem adquirir ao longo da jornada em sala de aula.
3. Compreende a Matemática como tópico essencial ao processo constitutivo da cidadania.

Assinale a alternativa que indica todas as afirmativas **corretas**.

- a. É correta apenas a afirmativa 1.
- b. São corretas apenas as afirmativas 1 e 2.
- c. São corretas apenas as afirmativas 1 e 3.
- d. São corretas apenas as afirmativas 2 e 3.
- e. São corretas as afirmativas 1, 2 e 3.

32. Analise as afirmativas abaixo com relação à Educação das Relações Étnico-Raciais (ERER), no âmbito da Educação Básica.

1. A demanda da comunidade afro-brasileira por reconhecimento, valorização e afirmação de direitos, no que diz respeito à educação, passou a ser particularmente apoiada com a promulgação da Lei 10.639/2003, que alterou a Lei 9.394/1996, estabelecendo a obrigatoriedade do ensino de história e cultura afro-brasileiras e africanas.
2. No que diz respeito à ERER, é importante destacar que se trata de mudar inteiramente um foco etnocêntrico marcadamente de raiz europeia por um africano, e não de ampliar o foco dos currículos escolares para a diversidade cultural, racial, social e econômica brasileira.
3. A ERER deve ser reconhecida como política curricular, visto que pretende também o ensino de conteúdos de matriz Africana e Afro-Brasileira.

Assinale a alternativa que indica todas as afirmativas **corretas**.

- a. É correta apenas a afirmativa 2.
- b. São corretas apenas as afirmativas 1 e 2.
- c. São corretas apenas as afirmativas 1 e 3.
- d. São corretas apenas as afirmativas 2 e 3.
- e. São corretas as afirmativas 1, 2 e 3.

33. Analise as afirmativas abaixo com base na Proposta Curricular da Rede Municipal de Ensino de Florianópolis (2016).

1. Ao promover a apropriação dos conhecimentos, o olhar do professor deve estar focado no percurso de desenvolvimento do estudante ao longo do processo, partindo da historicidade de cada um desses estudantes e avaliando esse desenvolvimento com base nessa mesma historicidade.
2. O trabalho desenvolvido com as TIC na RMEF não constitui um Componente Curricular, mas se apresenta, em perspectiva transversal e de educação integrada, como uma prática cultural e social, oportunizando diferentes formas de expressão, representação e cultura.
3. Espera-se que os profissionais da educação tenham intencionalidade e possibilidade de criar situações de aprendizagem que consolidem condições para que os estudantes dirijam livremente a sua conduta no uso das tecnologias e no aprendizado por meio delas, assumindo o papel de coadjuvantes e receptores passivos na busca por uma sociedade democrática e inclusiva.

Assinale a alternativa que indica todas as afirmativas **corretas**.

- a. É correta apenas a afirmativa 2.
- b. São corretas apenas as afirmativas 1 e 2.
- c. São corretas apenas as afirmativas 1 e 3.
- d. São corretas apenas as afirmativas 2 e 3.
- e. São corretas as afirmativas 1, 2 e 3.

34. Analise as afirmativas abaixo sobre o tema Políticas Públicas de Educação e o direito à comunicação.

1. Nas estratégias do PNE (2014), a comunicação é inserida como meio de se atingirem metas que se configuram na aquisição e ampliação de tecnologias no ambiente escolar. Entretanto, o seu sentido enquanto linguagem para produzir conhecimento e visão crítica é restrito, bem como quanto a sua compreensão como processo dialógico.
2. A concepção que o PNE (2001-2010) possui da comunicação reproduz um paradigma inovador e inédito, significativo que, somado à inclusão de instrumentos de gestão e acompanhamento, contribuíram para um quase total sucesso do tratamento da comunicação pelas políticas públicas de educação.
3. O PNE (2001-2010) refere-se à questão da comunicação de forma muito sucinta e sempre na perspectiva instrumental de ora tratar de infraestrutura de informação e comunicação para a educação tradicional e para a educação a distância, ora para convocar os meios de comunicação como espaço de campanhas de sensibilização.

Assinale a alternativa que indica todas as afirmativas **corretas**.

- a. É correta apenas a afirmativa 2.
- b. É correta apenas a afirmativa 3.
- c. São corretas apenas as afirmativas 1 e 2.
- d. São corretas apenas as afirmativas 1 e 3.
- e. São corretas apenas as afirmativas 2 e 3.

35. Analise as afirmativas abaixo sobre as identidades que configuram o processo educativo (crianças, adolescentes, jovens, adultos e idosos).

1. No conjunto dos direitos da criança fica evidente a existência de tensões no que diz respeito aos direitos de participação e aos de proteção, sendo que os últimos existem justamente por se tratar de crianças, sujeitos com relativa dependência aos adultos, que necessitam ser protegidas.
2. As instituições de Educação Infantil cuidam e educam crianças a partir de 3 anos de idade, não contemplando o atendimento a crianças a partir dos 6 meses de vida.
3. O valor das experiências individuais também ocupa um lugar de destaque quando tratamos dos adultos e idosos, pois ao situá-los no contexto da educação formal, o seu lugar geralmente é o da falta, já que a Educação de Jovens e Adultos (EJA) se destina aos que se situam na faixa etária superior à considerada própria, no nível de conclusão do Ensino Fundamental e do Ensino Médio.

Assinale a alternativa que indica todas as afirmativas **corretas**.

- a. É correta apenas a afirmativa 1.
- b. São corretas apenas as afirmativas 1 e 2.
- c. São corretas apenas as afirmativas 1 e 3.
- d. São corretas apenas as afirmativas 2 e 3.
- e. São corretas as afirmativas 1, 2 e 3.

36. Analise as afirmativas abaixo sobre o tema alfabetização, letramento, numeramento e multiletramento na cultura digital.

1. Diferentemente do livro didático, o computador como recurso multimídia não oferece possibilidades de exploração pedagógica de uma simultaneidade de linguagens, podendo até impedir determinadas análises da linguagem escrita no processo de alfabetização.
2. O conceito de alfabetização vai além de simplesmente poder ler; é significar o ler, significar e entender, é dar sentido. É um ato de leitura e escrita, de cognição do que se visualiza na tela, do que se escuta nos arquivos de som, do que se percebe nas simulações ou animações, do que se constrói com os outros na busca de textos úteis para as atividades cotidianas.
3. No campo da cultura digital, o letramento digital pode ser definido como “um certo estado ou condição que adquirem os que se apropriam da nova tecnologia digital e exercem práticas de leitura e escrita na tela, diferente do estado ou condição – do letramento – dos que exercem práticas de leitura e de escrita no papel”.

Assinale a alternativa que indica todas as afirmativas corretas.

- a. É correta apenas a afirmativa 1.
- b. É correta apenas a afirmativa 2.
- c. São corretas apenas as afirmativas 1 e 3.
- d. São corretas apenas as afirmativas 2 e 3.
- e. São corretas as afirmativas 1, 2 e 3.

37. Analise as afirmativas abaixo sobre alfabetização, letramento, numeramento e multiletramento na cultura digital.

1. O conceito de multiletramentos vai além das noções de letramento e de letramentos múltiplos, pois mais do que focalizar diferentes abordagens de ensino, a proposta é que a escola forme cidadãos capazes de analisar e debater a respeito da multiplicidade de culturas e de canais de comunicação que o cercam, podendo, assim, participar de forma ativa da esfera pública, seja no aspecto profissional ou pessoal.
2. São necessárias novas ferramentas e novas práticas para dar conta da multiplicidade de linguagens dos textos em circulação. O professor não pode mais se ater à escrita manual e impressa. As metodologias de ensino devem incluir o uso de vídeos, áudios, tratamento da imagem, edição e diagramação.
3. Para favorecer os multiletramentos em sala de aula, a escola não deve incorporar o que se chama de repertório de mundo do aluno. O que é apresentado na mídia de massa, o que é visto na internet, devem ser dissociados dos conteúdos aprendidos na escola.

Assinale a alternativa que indica todas as afirmativas corretas.

- a. É correta apenas a afirmativa 2.
- b. São corretas apenas as afirmativas 1 e 2.
- c. São corretas apenas as afirmativas 1 e 3.
- d. São corretas apenas as afirmativas 2 e 3.
- e. São corretas as afirmativas 1, 2 e 3.

38. Analise as afirmativas abaixo no que diz respeito à Educação das Relações Étnico-Raciais (ERER) no âmbito da Educação Básica.

1. Há necessidade de professores qualificados para o ensino das diferentes áreas de conhecimentos, que sejam insensíveis e incapazes de direcionar positivamente as relações entre pessoas de diferente pertencimento étnico-racial, a fim de promover o desrespeito, sem a correção de posturas, atitudes, palavras preconceituosas.
2. É preciso insistir e investir para que os professores, além de sólida formação na área específica de atuação, recebam formação que os capacite não só a compreender a importância das questões relacionadas às diversidades étnico-raciais, mas a lidar positivamente com elas e, sobretudo, criar estratégias pedagógicas que possam auxiliar a reeducá-las.
3. A relevância do estudo de temas decorrentes da história e cultura afro-brasileira e africana não se restringe à população negra, ao contrário, diz respeito a todos os brasileiros, uma vez que devem se educar enquanto cidadãos atuantes no seio de uma sociedade multicultural e pluriétnica, capazes de construir uma nação democrática.

Assinale a alternativa que indica todas as afirmativas **corretas**.

- a. É correta apenas a afirmativa 1.
- b. É correta apenas a afirmativa 3.
- c. São corretas apenas as afirmativas 1 e 2.
- d. São corretas apenas as afirmativas 2 e 3.
- e. São corretas as afirmativas 1, 2 e 3.

39. Analise as afirmativas abaixo sobre Educomunicação.

1. O campo da Educomunicação, devido a sua individualidade, legitima um campo autônomo, mas não inaugura um paradigma discursivo transversal.
2. O campo da Educomunicação, por sua natureza relacional, estrutura-se de um modo processual, midiático, transdisciplinar e interdiscursivo, sendo vivenciado na prática dos atores sociais, através de áreas concretas de intervenção social.
3. O campo da Educomunicação se organiza em algumas áreas de intervenção social, destacando-se quatro, mas reconhecendo que existem outras (a. área de educação para a comunicação, b. área de mediação tecnológica na educação, c. área de gestão da comunicação no espaço educativo, d. área da reflexão epistemológica sobre a inter-relação Comunicação/Educação como fenômeno cultural emergente).

Assinale a alternativa que indica todas as afirmativas **corretas**.

- a. É correta apenas a afirmativa 1.
- b. É correta apenas a afirmativa 3.
- c. São corretas apenas as afirmativas 1 e 2.
- d. São corretas apenas as afirmativas 2 e 3.
- e. São corretas as afirmativas 1, 2 e 3.

40. No âmbito da Cibercultura, é **correto** afirmar que:

- a. O desenvolvimento do ciberespaço não vai resolver os problemas econômicos e sociais contemporâneos. Nem os dispositivos de comunicação, nem os modos de conhecimentos, nem os gêneros característicos da cibercultura irão substituir os modos e gêneros anteriores. Irão, antes, influenciá-los e forçá-los a encontrar seu “nicho” específico, dentro da nova ecologia cognitiva.
- b. Interatividade é a modalidade comunicacional que ganha marginalidade na cibercultura. Exprime a disponibilização consciente de um mais comunicacional de modo expressamente simples presente na mensagem e previsto pelo emissor, que abre ao receptor possibilidades de responder ao sistema de expressão sem dialogar.
- c. A universalização da cibercultura propaga a copresença e a interação de quaisquer pontos do espaço físico, social ou informacional. Neste sentido, ela não é complementar à virtualização, opondo-se a ela.
- d. Não é preciso investir na inclusão digital e cibercultural do professor. Já basta ter acesso ao computador conectado à internet e saber lançar mão das suas interfaces; logo, a inclusão digital e cibercultural não representa um desafio para as políticas públicas e sociais e para a formação de professores.
- e. A cibercultura não destrói hierarquias e fronteiras e as institui em um processo complexo de “territorializações”, o que impossibilita uma imersão dos indivíduos/coletivos numa maior flexibilidade social, em uma organização fixa com papéis rígidos e lugares sociais marcados.

Coluna
em Branco.
(rascunho)

**Página
em Branco.
(rascunho)**

**Página
em Branco.
(rascunho)**

GRADE DE RESPOSTAS

Utilize a grade ao lado para anotar as suas respostas.

Não destaque esta folha. Ao entregar sua prova, o fiscal irá destacar e entregar esta grade de respostas que você poderá levar para posterior conferência.

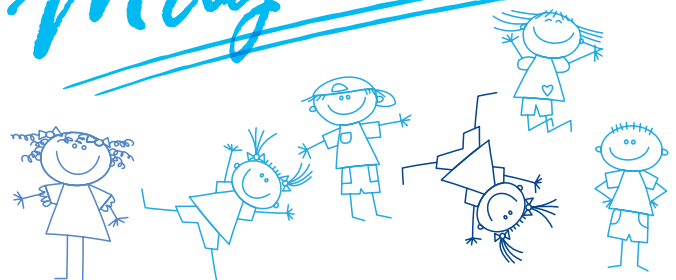


1		PA6 Professor Auxiliar de Tecnologia Educacional	21	
2			22	
3			23	
4			24	
5			25	
6			26	
7			27	
8			28	
9			29	
10			30	
11			31	
12			32	
13			33	
14			34	
15			35	
16			36	
17			37	
18			38	
19			39	
20			40	



**PREFEITURA DE
FLORIANÓPOLIS**
ADMINISTRAÇÃO

Magistério





FEPese

FUNDAÇÃO DE ESTUDOS E PESQUISAS SOCIOECONÔMICOS

Campus Universitário • UFSC
88040-900 • Florianópolis • SC
Fone/Fax: (48) 3953-1000
<http://www.fepese.org.br>